

LES COUPES VERTICALES

1. Généralités :

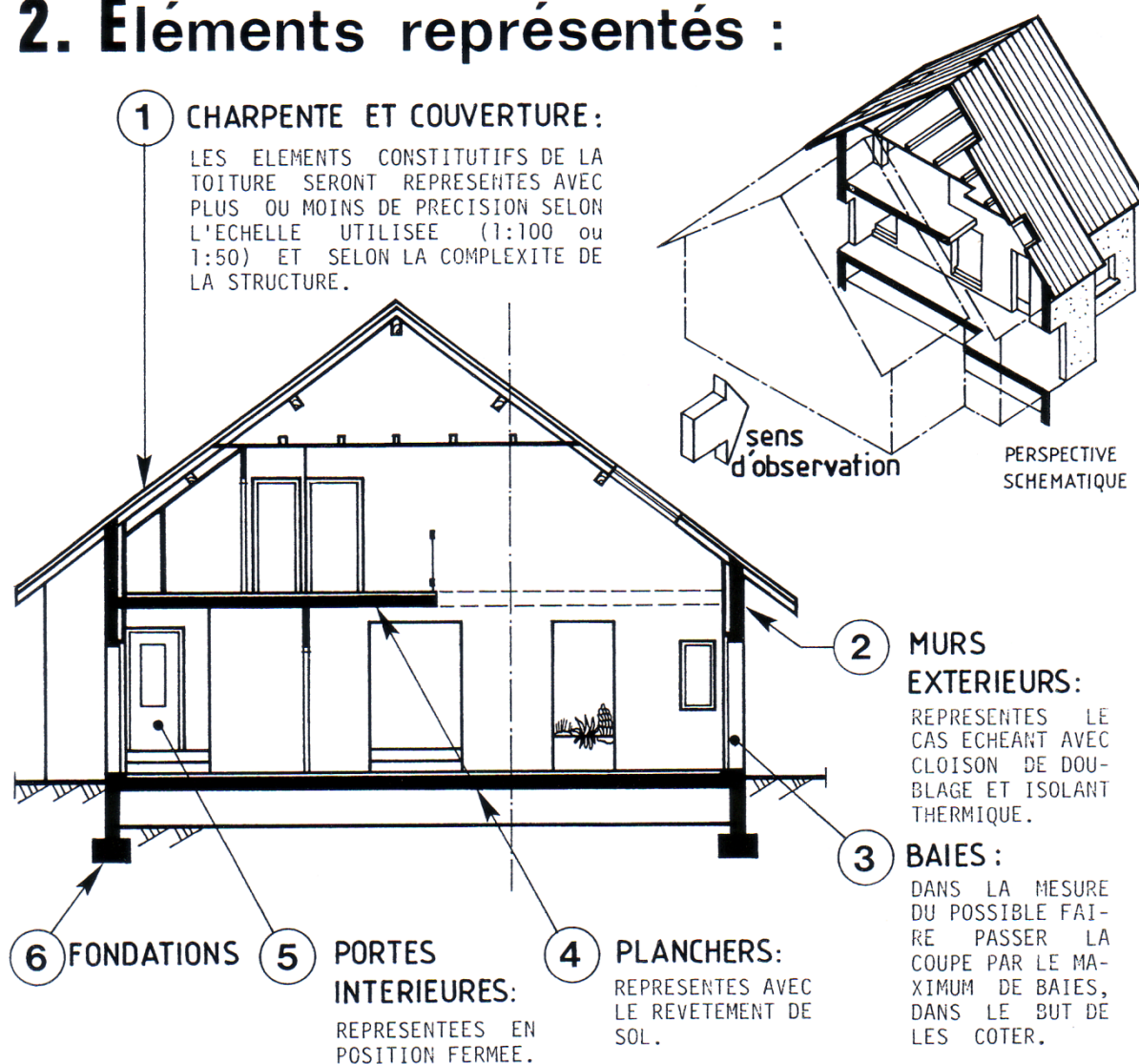
La coupe verticale est effectuée sur la totalité de la construction.

Elle peut être droite ou brisée à plans parallèles.

Le repérage de la coupe doit figurer sur une vue au moins (plan ou autre coupe verticale).

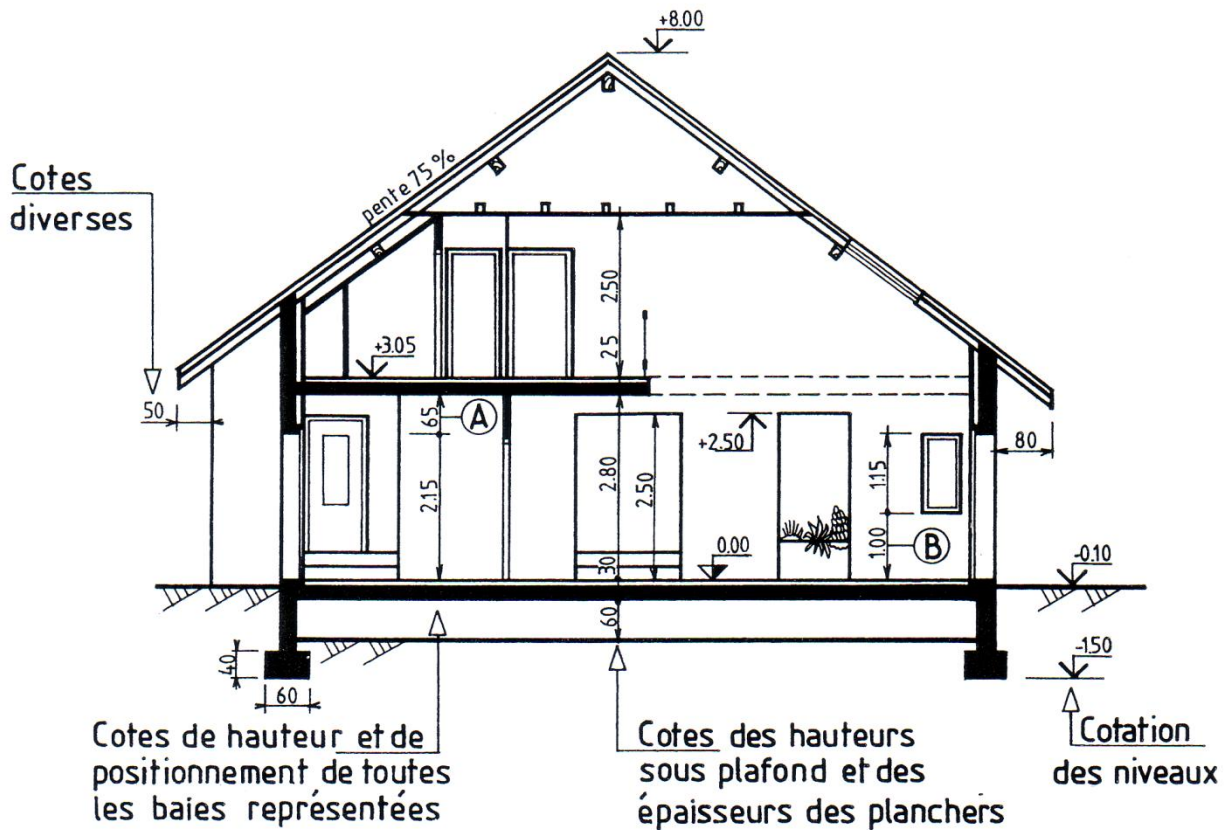
Il faut choisir une coupe qui donne le maximum de renseignements.

2. Éléments représentés :



3. Cotation des coupes :

A l'exception de certaines cotes horizontales partielles, seules des cotes de hauteur et d'épaisseur de planchers apparaissent sur les coupes verticales. On ne cotera pas par exemple les largeurs de pièce ou de bâtiment.



4. Cotation des niveaux :

4.1. GENERALITES :

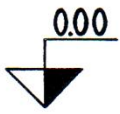
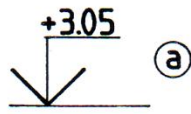
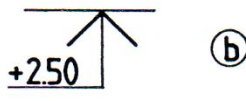




Il s'agit d'une cotation cumulée. Elle donne l'altitude de certains éléments de l'habitation par rapport à un niveau de référence 0,00.

Le niveau du plancher fini du rez-de-chaussée (revêtement de sol compris) est souvent choisi comme niveau de référence. Il devient alors l'origine pour le calcul des cotes de niveau. Celles-ci sont positives si elles se situent au-dessus de l'origine et négatives dans le cas contraire. Ce niveau de référence est rattaché au niveau N.G.F. (Nivellement Général de la France).

4.2. UNITES :

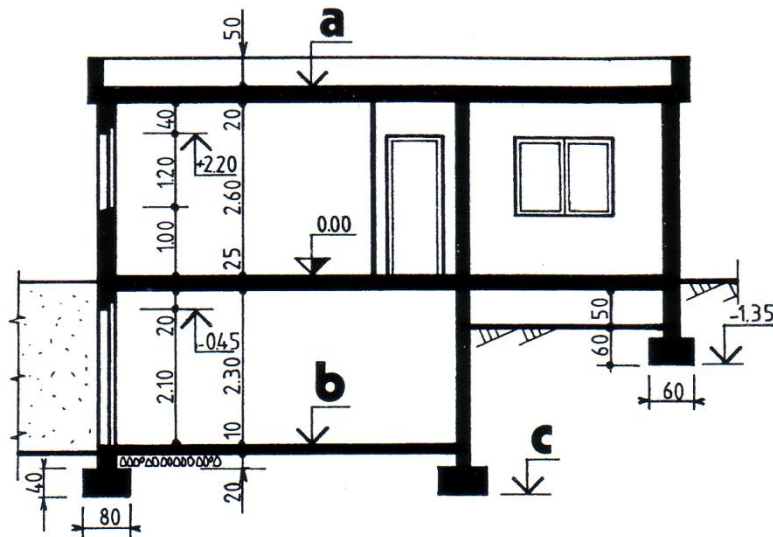
L'unité utilisée pour les cotes de niveau est le mètre.

4.3.REPRESENTATION SUR LES DESSINS:

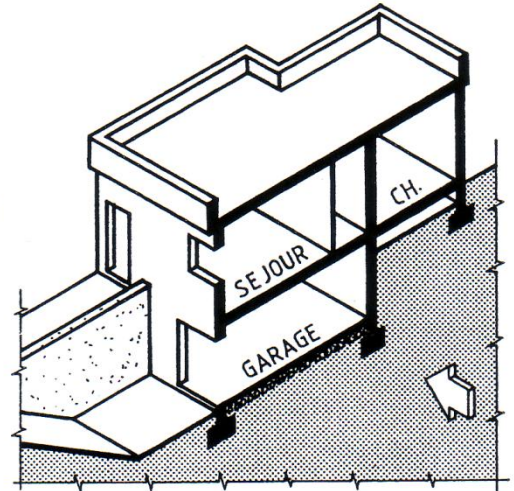
	NIVEAU DE REFERENCE	AUTRES NIVEAUX
SUR LES COUPES	 <p>On représente une flèche fermée à angle droit, à demi noircie, tournée vers le bas. La valeur 0,00 s'inscrit au-dessus de la ligne de repère.</p>	  <p>On représente une flèche ouverte à angle droit. Selon la face de l'ouvrage qui est repérée, on adopte l'une ou l'autre des deux dispositions ci-dessus :</p>
	<p>avec rattachement au niveau NGF:</p>  <p>Le niveau N.G.F. (ici 10,28 m.) s'inscrit au-dessous de la ligne de repère.</p>	<p>(a) Quand il est fait référence à la face supérieure d'un ouvrage, la flèche est tournée vers le bas. Ex. : cote de niveau : + 3,05 correspond au sol fini du 1er étage.</p> <p>(b) Quand il est fait référence à la face inférieure d'un ouvrage, la flèche est tournée vers le haut. Ex. : cote de niveau : + 2,50 correspond à la face inférieure du linteau de la baie.</p>
SUR LES PLANS	 <p>La valeur 0,00 s'inscrit à l'intérieur d'un cercle en trait fin.</p>	 <p>Le niveau (ici + 0,35) s'inscrit à l'intérieur d'un cercle en trait fin. Retrouver cette cote de niveau sur le plan page 26.</p>
	<p>avec rattachement au niveau NGF:</p>  <p>Le niveau N.G.F. (ici 10,28 m.) s'inscrit également à l'intérieur d'un cercle en trait fin.</p>	

NOTA : La norme n'impose pas de dimensions aux symboles représentés ci-dessus.
Celles-ci seront proportionnées à la dimension du dessin.

4.4- EXEMPLE DE CALCUL :



perspective schématique



OBSERVER CI-DESSUS LA COUPE VERTICALE ET LA PERSPECTIVE D'UNE HABITATION.
LIRE LE TABLEAU CI-DESSOUS QUI DETAILLE LE CALCUL DES COTES DE NIVEAUX a, b et c :

niveaux	Cotes prises en compte (en mètres):	signe	Résultats
a	2,60 (hauteur sous plafond du rez-de-chaussée) + 0,20 (épaisseur dalle de la toiture terrasse) = 2,80	+	+2.80
b	0,25 (épaisseur du plancher bas du r.d.ch.) + 2,30 (hauteur sous plafond du sous-sol) = 2,55	—	—2.55
c	2,55 (cote b, sans le signe) + 0,10 (épaisseur du dallage du sous-sol) + 0,20 (épaisseur du blocage de pierres) + 0,40 (hauteur de la semelle de fondation) = 3,25	—	—3.25

VERIFIER L'EXACTITUDE DES TROIS AUTRES COTES DE NIVEAU EN PROCEDANT DE LA MEME MANIERE.