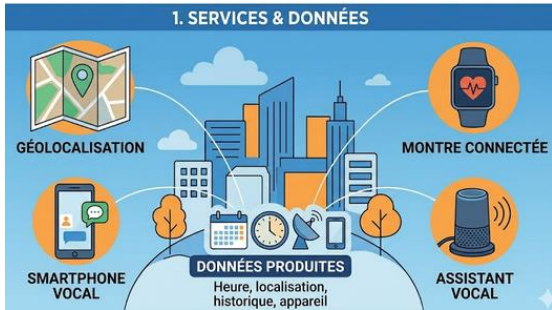


Pour utiliser les services numériques avec esprit critique, on repère les avantages, les données utilisées et les risques.



Les services numériques occupent une place importante dans la société. On les utilise pour communiquer, se déplacer, travailler, apprendre, acheter, se divertir ou commander des objets connectés.

Exemples : un smartphone permet de communiquer et de se géolocaliser ; une montre connectée mesure une activité physique ; une application de navigation propose un itinéraire ; un assistant vocal peut répondre à une question ou commander un objet connecté.

Pour fonctionner, ces services utilisent des données. Certaines sont fournies directement par l'utilisateur : nom, voix, message, photo, recherche. D'autres sont produites automatiquement : heure de connexion, localisation, historique d'utilisation, durée d'interaction ou type d'appareil utilisé.

**Une donnée personnelle** est une information qui permet d'identifier directement ou indirectement une personne. Par exemple : un nom, une voix, une photo, une adresse, une position GPS ou un identifiant de compte.

**Une trace numérique** est une information laissée lorsqu'on utilise un service numérique ou un objet connecté. Ces traces peuvent être utiles pour améliorer un service, mais elles peuvent aussi poser des problèmes si elles sont conservées, croisées ou utilisées sans que l'utilisateur en ait conscience.

**L'identification** permet de dire qui est l'utilisateur.

**L'authentification** permet de vérifier son identité. Par exemple, un mot de passe, un code ou une empreinte digitale peuvent servir à authentifier une personne.

**La cybersécurité** regroupe les moyens utilisés pour protéger les données, les comptes, les objets connectés et les utilisateurs. Elle permet de limiter les risques de vol de données, d'usurpation d'identité ou d'accès non autorisé.

Garder un esprit critique face au numérique, c'est se poser quelques questions simples :

- Quel service est rendu ?**
- Quelles données sont utilisées ?**
- Ces données sont-elles personnelles ou sensibles ?**
- Qui peut y accéder ?**
- Quels réglages permettent de mieux protéger l'utilisateur ?**

**À retenir :**

**Les outils numériques rendent de nombreux services au quotidien, mais leur fonctionnement nécessite souvent la collecte de données. Certaines d'entre elles peuvent être personnelles ou sensibles. Pour utiliser ces technologies avec esprit critique, il faut comprendre ce qu'elles apportent, savoir repérer les traces que l'on laisse en ligne et apprendre à protéger ses données.**

