

<p style="text-align: center;"><b>Certificat d’Aptitude Professionnelle</b> <b>MÉTIERS DE LA MODE – VÊTEMENT FLOU</b></p>
---

**EP1 : Analyse et exploitation de données esthétiques et techniques**

Durée de l’épreuve : 3 heures

Coefficient : 4

Le sujet est composé de :

- |                        |                 |
|------------------------|-----------------|
| - Une page de garde    | 1/13            |
| - Sommaire             | 2/13            |
| - Un dossier sujet     | S 3 et S4/13    |
| - Un dossier sources   | DS 5/13         |
| - Un dossier technique | DT 6 et DT 7/13 |
| - Un dossier réponses  | DR 8 à DR 13/13 |

**Dès que le sujet vous est remis, assurez-vous qu’il est complet.**

*Calculatrice autorisée, conformément à la circulaire n° 99-186 du 16 novembre 1999.*

CAP Métiers de la Mode – Vêtement Flou	Session 2016		Page de garde
EPREUVE EP1 : Analyse et exploitation de données esthétiques et techniques	Durée : 3 h	Coefficient : 4	1/13

# SOMMAIRE

---

## DOSSIER SUJET

Présentation	S 3/13
Travail demandé	S 4/13

## DOSSIER SOURCES

Fiche matériaux	DS 5/13
-----------------	---------

## DOSSIER TECHNIQUE

Description des modèles	DT 6/13
Démarche de travail	DT 7/13

## DOSSIER RÉPONSES

Histoire du vêtement	DR 8/13
Analyse	DR 9/13
Gamme « ST TROP »	DR 10/13
Nomenclature	DR 11/13
Choix matière d'œuvre et argumentation	DR 12/13
Planche « BASE » pour transformation	DR 13/13

## À RENDRE

Le dossier réponses (DR 8 à DR 13/13)
Feuille de coupe

# SUJET

## Objectif de l'évaluation :

Cette situation doit permettre de vérifier les compétences du candidat concernant :

- la collecte et le décodage des informations techniques relatives au vêtement à réaliser
- la préparation d'une phase de travail

## Compétences évaluées :

- × C1.1 : Collecter les données de la demande
- × C1.2 : Lire, décoder, sélectionner et classer les informations
- × C2.1 : Participer à la construction des éléments du modèle
- C2.2 : Effectuer les opérations de préparation de coupe



## Vêtement support de l'évaluation : ROBE « ST TROP »

## Problème technique à résoudre et conditions de réalisation de l'activité :

L'atelier « Dé d'or » souhaite réaliser pour une cliente la transformation de la robe d'été « ST TROPEZ » en robe de cérémonie « ST TROP ».

Vous allez travailler à l'élaboration de ce nouveau modèle. Vous devez proposer, à l'aide des ressources, différentes sortes de bandes plis bas robe et la matière pouvant être utilisée pour cette robe de cérémonie. Après avoir analysé des robes issues de l'histoire du vêtement et fait des propositions graphiques pour cette nouvelle gamme de tenues, vous participerez à la mise au point du patronage industriel, ainsi qu'à la modification de l'extrait du dossier technique.

## Matériels à disposition pour conduire l'activité :

- Matériel de dessin
- Table de coupe
- Papier de coupe
- Matériel de traçage : réglot 0,5m, 1m, équerre, règle, pistolet.
- Papier de brouillon blanc A4, 1 feuille de papier calque A4.
- Papier de soie

CAP Métiers de la Mode – Vêtement Flou	Sujet	Session 2016	EPREUVE EP1 : Analyse et exploitation de données esthétiques et techniques	S 3/13
---	-------	--------------	--	-----------

TRAVAIL DEMANDÉ	Documents		
	Source	Technique	A rendre
- Retrouver les dénominations des documents de référence relatifs à l'histoire du vêtement et les classer par ordre chronologique			DR 8/13
- Analyser les documents et mettre au point une proposition graphique de la gamme ST TROP.			DR 9/13 10/13
- Repérer les éléments constitutifs du vêtement, puis compléter la nomenclature		DT 6/13	DR 11/13
- Effectuer un choix de matière d'œuvre pour fabriquer le modèle « ST TROP » et argumenter le choix.	DS 5/13		DR 12/13
- Délimiter la bande de plis devant et dos sur le patron de base joint - Situer l'emplacement des plis sur la bande de plis bas devant et dos		DT 7/13	DR 13/13
Sur la feuille de coupe : - Ajouter les valeurs de plis pour obtenir le patron du modèle « ST TROP » - Interpréter les informations nécessaires au montage des différents éléments : ajouter les crans		DT 7/13	Feuille de coupe

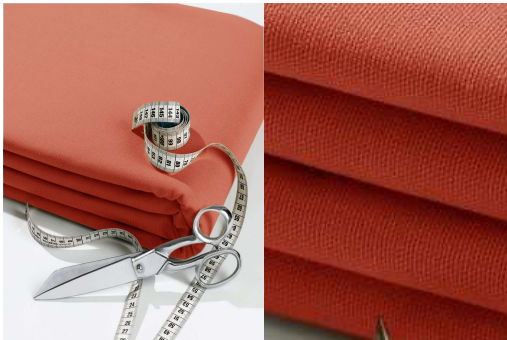



### Résultats attendus

Le résultat est conforme aux spécifications définies dans le cahier des charges.  
L'interprétation des données est conforme aux demandes esthétiques et techniques.  
L'identification des différents éléments est correcte, la nomenclature est complétée à l'aide d'un vocabulaire professionnel.  
Le choix de la matière d'œuvre doit être conforme à l'utilisation.  
La précision, le report des valeurs tracées sont précis et rigoureux.

CAP Métiers de la Mode – Vêtement Flou	Sujet	Session 2016	EPREUVE EP1 : Analyse et exploitation de données esthétiques et techniques	S 4/13
---	-------	--------------	--	-----------

# DOSSIER SOURCES

## FICHE MATERIAUX

MATERIAUX	CROQUIS
<p><b>BACHETTE</b></p> <p>La bachette est une toile très solide, résistante, qui se plie à toutes vos envies, c'est un tissu qui convient pour des rideaux, sièges, nappes etc...</p> <p>Le tissu bachette est semblable à un tissu pour bâche mais plus léger, souvent en coton, traité irrétrécissable. En deux mots il s'agit d'un tissu pratique et robuste.</p>	
<p><b>FINE TOILE DE LIN</b></p> <p>Comme le coton, le lin peut être blanchi, teint ou imprimé. Il donne un tissu souple, confortable, très agréable par temps chaud. Sa fabrication et son aspect en font un produit de luxe. Il se froisse " avec élégance ", cette froissabilité est due à la présence de " genoux " sur les fibres, déformations locales qui provoquent la pliure de la fibre et sont atténuées par le repassage.</p>	
<p><b>LE CREPE SATIN REVERSIBLE</b></p> <p>Le crêpe est un tissu qui a été travaillé pour avoir un aspect ondulé. Le crêpe peut se fabriquer avec de la soie ou de la laine, mais on en fait également aujourd'hui à partir de polyester. Le tissu original est soumis à une torsion très forte et éventuellement un chauffage pour déformer ses fibres dans une direction donnée.</p> <p>Le crêpe satin est utilisable des 2 côtés : le côté satin qui donne un aspect très brillant et cérémonie, et le côté crêpe dont l'aspect est mat.</p>	
<p><b>CHEVRON DE LAINE</b></p> <p>La laine est un bon isolant thermique, notamment du fait qu'elle emprisonne près de 80 % d'air dans son propre poids. Elle absorbe facilement l'humidité. Elle est relativement étirable mais ne reprend que difficilement sa forme originelle.</p> <p>L'armure chevron est un dérivé de l'armure sergé. Le chevron de laine est généralement utilisé dans les tissus des manteaux pour femmes et hommes car il peut être épais.</p>	

# DOSSIER TECHNIQUE

## DESCRIPTION DES MODELES

ENTREPRISE « Dé d'or »

Collection ETE 2017

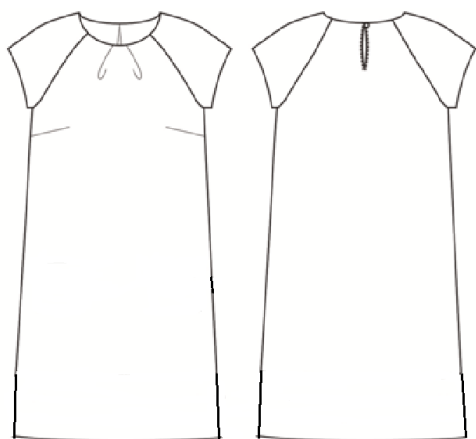
Référence modèle :  
EXCAP0614  
« Robe St Trop »

Produit  
ROBE

Taille : 36

### **DESCRIPTION MODELE « ST TROPEZ » (Base)**

Robe d'été courte, encolure arrondie, non doublée, légèrement évasée s'arrêtant au dessus des genoux. Manches raglan courtes.



#### **Devant :**

En un seul élément, encolure arrondie avec un pli creux au milieu devant. Pincés poitrine.

**Dos :** Fente surpiquée au milieu dos, encolure arrondie.

#### **FINITIONS :**

Bas de manche, encolure : enforme surfilé.

Bas de robe : rempli surfilé piqué.

### **DESCRIPTION MODELE « ST TROP »**

Robe d'été courte, encolure arrondie, non doublée, légèrement évasée s'arrêtant au-dessus des genoux, 3 larges plis religieux au bas de la robe. Manches raglan courtes en deux parties.

#### **Devant :**

En un seul élément, encolure arrondie avec un pli creux au milieu devant, 3 larges plis religieux dans le bas. Pincés poitrine. 2 petites poches plaquées doublées avec 2 plis de souplesse et revers.

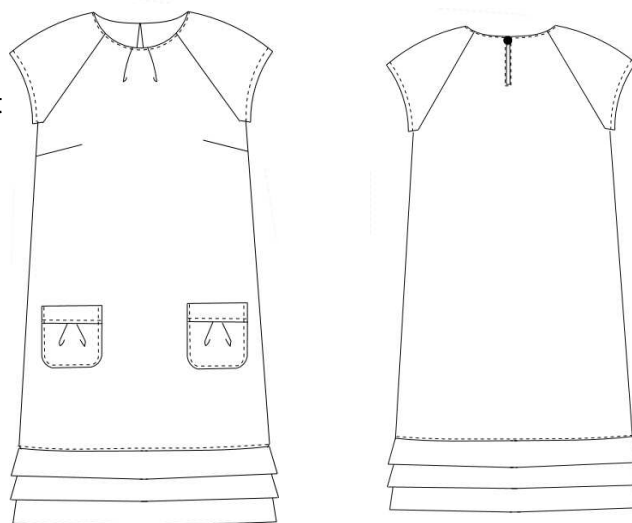
**Dos :** Fente surpiquée au milieu dos, encolure arrondie, larges plis religieux dans le bas.

#### **FINITIONS :**

Bas de manche, encolure : enformes surfilées

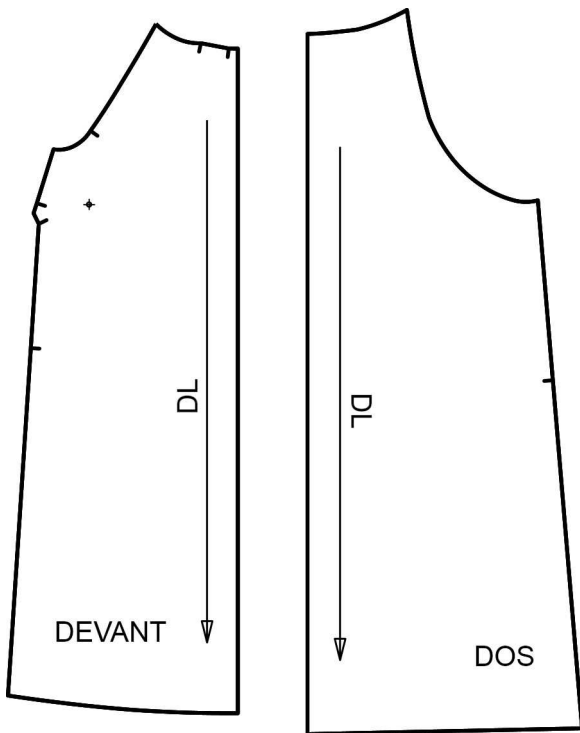
L'enforme d'encolure est en deux parties (dos et devant).

Bas de robe : rempli surfilé piqué.

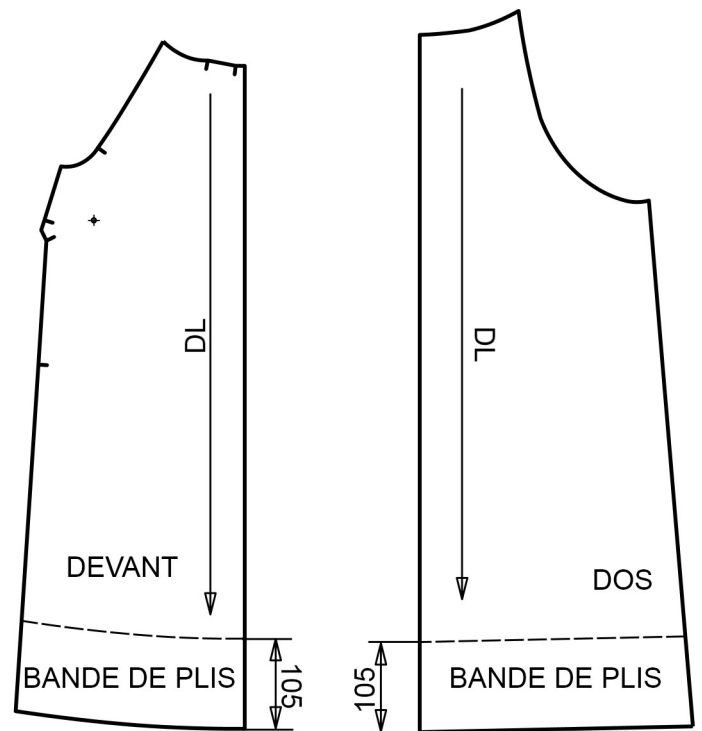


## DÉMARCHE DE TRAVAIL

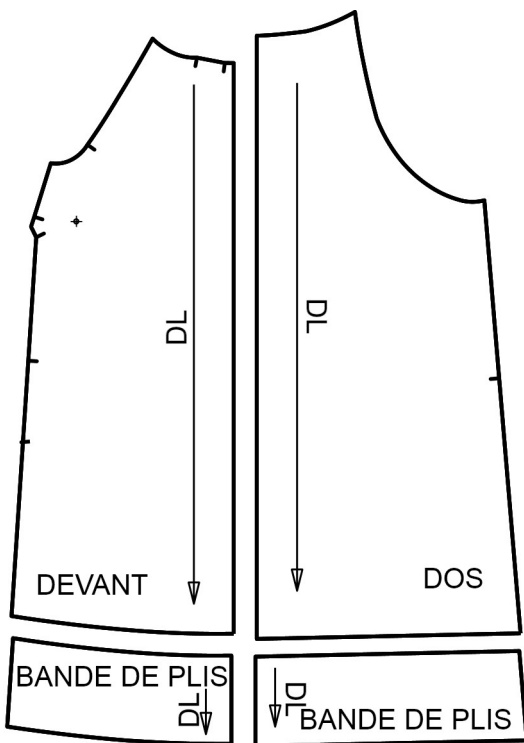
**A/** Éléments dos et devant, base de la construction



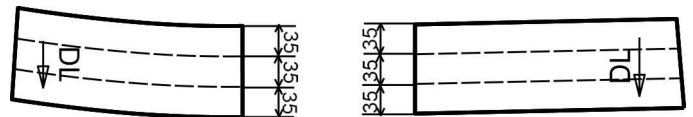
**B/** Tracer la hauteur de la bande de plis



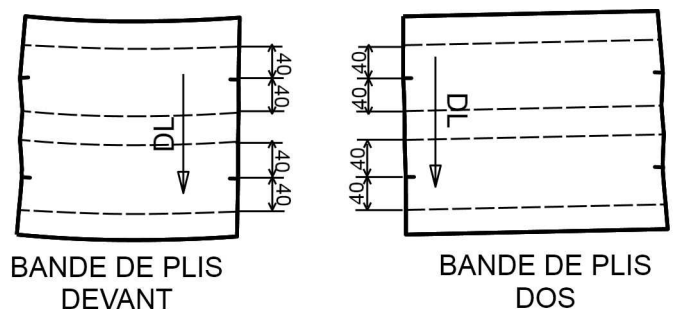
**C/** Séparer la bande de plis



**D/** Tracer l'emplacement des plis sur la bande plis



**E/** Ajouter les valeurs de plis



**F/** Relever sur du papier de soie les côtés des bandes de plis, plier les plis, couper sur la ligne de côté. Reporter les chapeaux de plis sur les côtés des bandes de plis.

DANS CE CADRE	Académie :	Session :
	Examen :	Série :
	Spécialité/option :	Repère de l'épreuve :
	Épreuve/sous épreuve :	
	NOM :	
	(en majuscule, suivi s'il y a lieu, du nom d'épouse) Prénoms :	N° du candidat
Né(e) le :	(le numéro est celui qui figure sur la convocation ou liste d'appel)	
NE RIEN ÉCRIRE	Appréciation du correcteur	
	Note :	

Il est interdit aux candidats de signer leur composition ou d'y mettre un signe quelconque pouvant indiquer sa provenance.





## HISTOIRE DU VÊTEMENT

Depuis l'antiquité, le vêtement féminin se pare de drapés et de plis afin d'apporter à la silhouette allure et fantaisie. Les plis, qu'ils soient réguliers, déstructurés ou construits géométriquement, à la manière d'origamis japonais\*, ne cessent d'être réinventés par les créateurs de mode les plus célèbres et les différentes marques de prêt-à-porter.

\* Art traditionnel japonais consistant à plier du papier pour lui donner des formes diverses.

**1 /** Retrouver parmi les dénominations A, B, C, D, le nom de chaque vêtement féminin illustré ci-dessous, et l'écrire dans le cadre au-dessus de chacun des vêtements :

- A** - Stola romaine
- B** - Robe à la Française à plis Watteau
- C** - Robe en taffetas évasée à volants
- D** - Modèle Oscar de la Renta

Dénomination : -----	Dénomination : -----	Dénomination : -----	Dénomination : -----
			

**2 /** Classer par ordre chronologique les vêtements féminins ci-dessus : numéroter chaque illustration de 1 à 4, du plus anciens au plus récent :

N° .....	N° .....	N° .....	N° .....
----------	----------	----------	----------

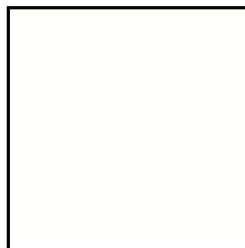
CAP Métiers de la Mode – Vêtement Flou	Session 2016		RÉPONSES
ÉPREUVE EP1 : Analyse et exploitation de données esthétiques et techniques	Durée : 3h	Coefficient : 4	DR 8/13



# NE RIEN ÉCRIRE DANS CETTE PARTIE

## ANALYSE

**3 /** Voici ci-dessous une planche de tendances présentant différents plis qui ont été retenus pour créer une collection de l'atelier « Dé d'or ».  
Associer la lettre du document au type de pli correspondant dans le tableau.



Plis creux : .....

Plissé soleil : .....

Plis religieuse : .....

Origami : .....

Plis plat : .....

**4 /** Effectuer au crayon à papier un relevé graphique des plis C et D à l'intérieur des cadres.

# NE RIEN ÉCRIRE DANS CETTE PARTIE

## GAMME ST TROP

**5 /** Recherche d'une gamme pour la robe Saint Trop : proposition de deux modèles différents sous forme de croquis.

- Positionner la robe « ST TROP » sans la bande de plis sur les figurines
- Créer les plis :
  - possibilité de combiner des plis différents sur une même robe
  - s'inspirer des documents DR 8 et 9/13
- Nommer les plis utilisés
- Travailler avec une seule couleur



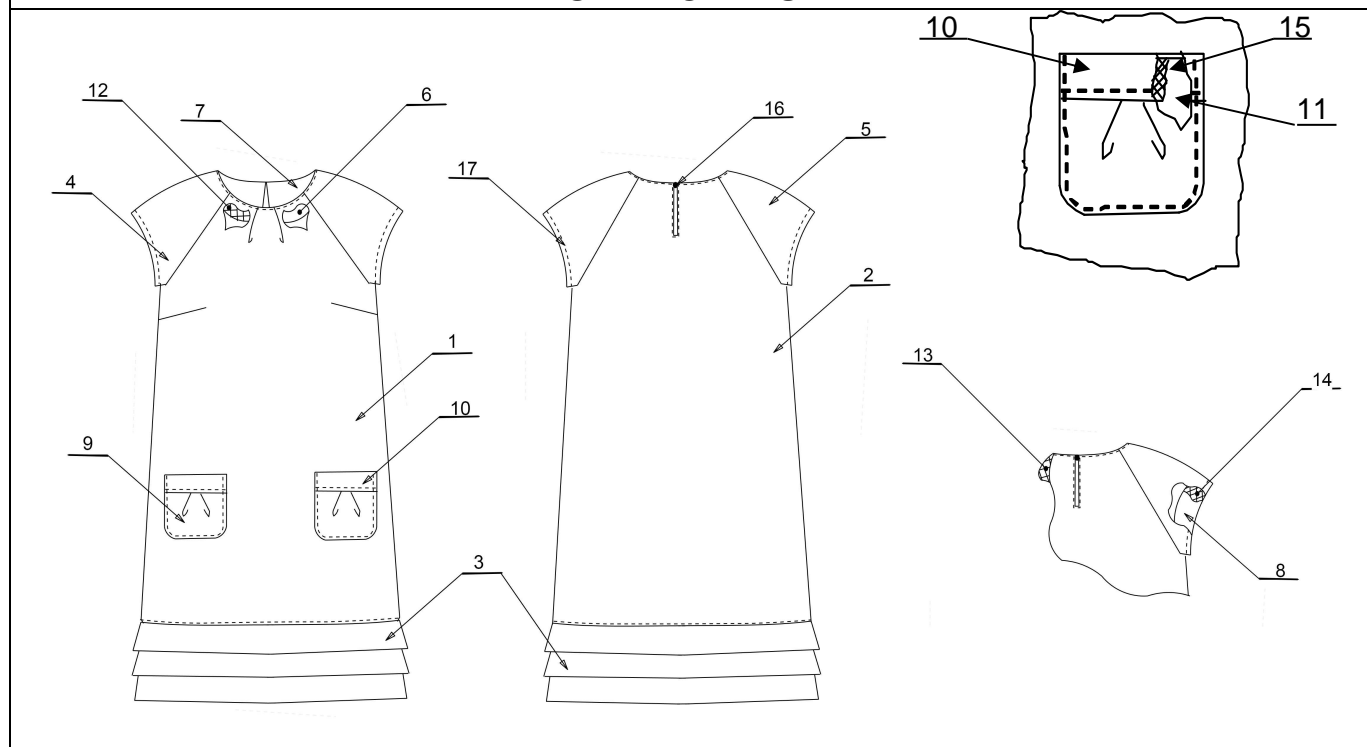
Nom des plis
.....
.....



Nom des plis
.....
.....

# NE RIEN ÉCRIRE DANS CETTE PARTIE

## NOMENCLATURE



17	1	Fil	Polyester	
16	1	Bouton	Plastique	Diamètre 10 mm
15	2	Revers de poche	Thermocollant	Toile souple thermocollante
14	2	Enforme bas de manche		
13	1	Enforme encolure dos		
12	1	Enforme encolure devant		
11				
10				
9				
8				
7				
6				
5				
4				
3				
2				
1				
<b>Rp</b>	<b>Nb</b>	<b>Désignations</b>	<b>Matières</b>	<b>Renseignements</b>

**NE RIEN ÉCRIRE DANS CETTE PARTIE**

**CHOIX MATIÈRE D'ŒUVRE ET ARGUMENTATION**

<b>MATIÈRE D'ŒUVRE</b>	<b>ARGUMENTATION</b>

**NE RIEN ÉCRIRE DANS CETTE PARTIE**

**PLANCHE POUR TRANSFORMATION**

**BASEE**

CAP Métiers de la Mode – Vêtement Flou	Document Réponses	Session 2016	EPREUVE EP1 : Analyse et exploitation de données esthétiques et techniques	DR 13/13
---	----------------------	--------------	--	-------------