

<p align="center">Certificat d'Aptitude Professionnelle MÉTIERS DE LA MODE – VÊTEMENT FLOU</p>
--

EP1 : Analyse et exploitation de données esthétiques et techniques

Durée de l'épreuve : 3 heures

Coefficient : 4

Le sujet est composé de :

- | | |
|------------------------|---------------|
| - Une page de garde | 1/16 |
| - Sommaire | 2 /16 |
| - Un dossier sujet | S 3 à 4/16 |
| - Un dossier sources | DS 5 à 8/16 |
| - Un dossier technique | DT 9 à 11/16 |
| - Un dossier réponses | DR 12 à 16/16 |

Dès que le sujet vous est remis, assurez-vous qu'il est complet.

Calculatrice autorisée, conformément à la circulaire n° 99-186 du 16 novembre 1999.

CAP Métiers de la Mode – Vêtement Flou	Durée : 3 h	Session 2013	Page de garde
EPREUVE EP1 : Analyse et exploitation de données esthétiques et techniques		Coefficient : 4	1/16

SOMMAIRE

DOSSIER SUJET

Présentation sujet	S 3/16
Travail demandé	S 4/16

DOSSIER SOURCES

Documents de référence pour recherches graphiques	DS 5 à 6/16
Extrait du cahier des charges	DS 7/16
Symboles de repassage	DS 7/16
Extrait du catalogue fournitures	DS 7 à 8/16

DOSSIER TECHNIQUE

Figurine, description	DT 9/16
Fiche des valeurs de couture, nomenclature	DT 10/16
Méthode d'obtention du patronnage du blouson « ANISSA »	DT 11/16

DOSSIER RÉPONSES

Histoire du vêtement	DR 12/16
Recherches graphiques	DR 13/16
Mise au point d'une proposition graphique, colorée et volumique du blouson	DR 14/16
Détermination des fournitures pour la réalisation	DR 15/16
Proposition de température pour le fer à repasser	DR 15/16
Planche des éléments de base du blouson	DR 16/16

À RENDRE

Le dossier réponses (DR 15/16)
Patronnage du blouson : « ANISSA » (DR 16/16)

CAP Métiers de la Mode – Vêtement Flou	Document sources	Session 2013	EPREUVE EP1 : Analyse et exploitation de données esthétiques et techniques	DS 2/16
---	---------------------	--------------	--	------------

SUJET

Objectif de l'évaluation :

Cette épreuve doit permettre de vérifier les compétences du candidat concernant :

- la collecte et le décodage des informations techniques relatives au vêtement à réaliser
- la préparation d'une phase de travail

Compétences évaluées :

- C1.1 : Collecter les données de la demande
- C1.2 : Lire, décoder, sélectionner et classer les informations
- C2.1 : Participer à la construction des éléments du modèle
- C2.2 : Effectuer les opérations de préparation de coupe

Vêtement support de l'évaluation : BLOUSON ANISSA

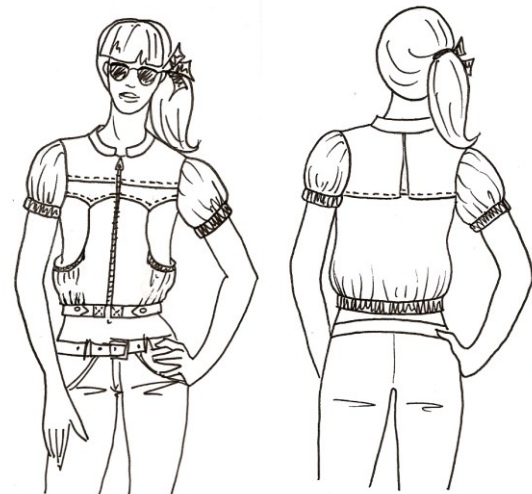
Problème technique à résoudre

et conditions de réalisation de l'activité :

Afin de redynamiser son image, un club de golf situé en bord de mer souhaite renouveler sa gamme vestimentaire pour le personnel féminin. L'atelier « BLOUS'MER » est chargé de modifier le blouson de base porté par les hôtesse pour obtenir le blouson « ANISSA ».

Il s'agit de participer :

- à la mise au point du patronnage,
- à la modification de l'extrait du dossier technique.



En vue de l'inauguration, on demande à l'atelier « BLOUS'MER » de proposer un nouveau modèle.

Il s'agit de dessiner à partir des recherches d'arts appliquée la ceinture du blouson qui s'inspirera du thème « marin ».

- Faire deux propositions graphiques.
- Choisir une des propositions et la tracer sur la figurine.

Matériels à disposition pour conduire l'activité :

- Table de coupe et matériels de traçage

CAP Métiers de la Mode – Vêtement Flou	Document sources	Session 2013	EPREUVE EP1 : Analyse et exploitation de données esthétiques et techniques	S 3/16
---	---------------------	--------------	--	-----------

TRAVAIL DEMANDÉ	Documents		
	Source	Technique	A rendre
<ul style="list-style-type: none"> ■ Identifier des éléments relatifs à l'histoire du vêtement <ul style="list-style-type: none"> ⤴ Classer par ordre chronologique les documents de 1 à 5, du plus ancien au plus récent. 			DR 12/16
<ul style="list-style-type: none"> ■ Recherches graphiques <ul style="list-style-type: none"> ⤴ Observer les ceintures, les découpes et empiècements des vêtements sur le thème « marin ». ⤴ Proposer sur chaque figurine une nouvelle ceinture pour le blouson destiné à l'inauguration, sur le thème « marin ». Utiliser le crayon à papier. ■ Réalisation finale <ul style="list-style-type: none"> ⤴ Proposer une version colorée à partir des recherches précédentes. L'harmonie des couleurs se fera en référence aux documents du dossier sources. ⤴ La proposition fera apparaître le volume du vêtement. 	DS 5/16 et 6/16		DR 13/16 DR 14/16
<ul style="list-style-type: none"> ■ Établir le patronnage du modèle « ANISSA »: <ul style="list-style-type: none"> ⤴ Modifier la ligne du bas du dos ⤴ Construire la ceinture dos et devant du blouson ⤴ Construire la patte devant ceinture ⤴ Finaliser le patron du modèle (patronnage, crans, pointages, ...) ⤴ Repérer les éléments du patronnage avec les numéros de la nomenclature 		DT 11/16 DT 10/67	Planche des éléments DR 16/16
<ul style="list-style-type: none"> ■ Interpréter les informations nécessaires à la réalisation du modèle « ANISSA » <ul style="list-style-type: none"> ⤴ Déterminer les fournitures ⤴ Déterminer la température du fer à repasser 	DS 7/16 à 8/16		DR 15/16

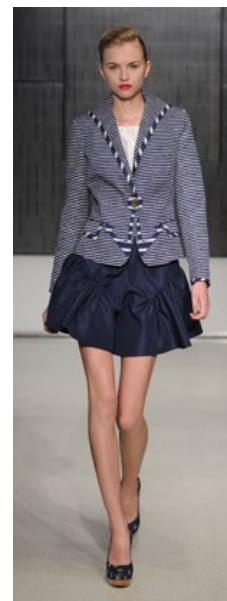
Résultats attendus

- La collecte des données permet l'exploitation des informations concernant le travail à réaliser
- L'interprétation des données est conforme aux demandes esthétiques et techniques
- Les formes, proportions, mesures sont respectées
- Le respect des valeurs des tracés est précis et rigoureux

CAP Métiers de la Mode – Vêtement Flou	Document sources	Session 2013	EPREUVE EP1 : Analyse et exploitation de données esthétiques et techniques	S 4/16
---	---------------------	--------------	--	-----------

DOSSIER SOURCES

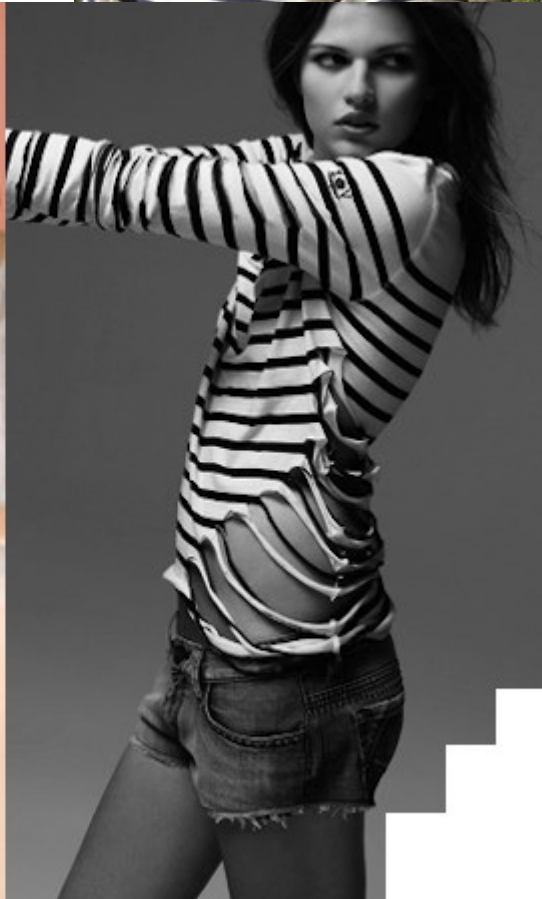
Documents à utiliser pour les recherches graphiques.



CAP Métiers de la Mode – Vêtement Flou	Document sources	Session 2013	EPREUVE EP1 : Analyse et exploitation de données esthétiques et techniques	DS 5/16
---	---------------------	--------------	--	------------

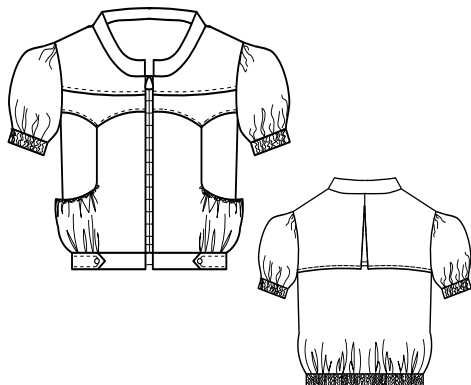
DOSSIER SOURCES

Documents à utiliser pour les recherches graphiques.







CAP Métiers de la Mode – Vêtement Flou	Document sources	Session 2013	EPREUVE EP1 : Analyse et exploitation de données esthétiques et techniques	DS 6/16
---	---------------------	--------------	--	------------

Cahier des charges : Anissa



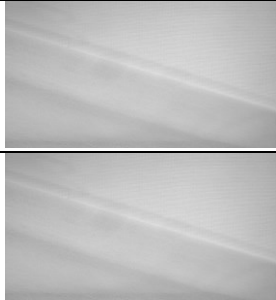
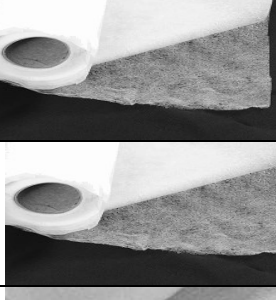
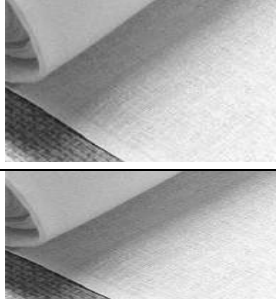
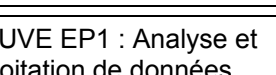
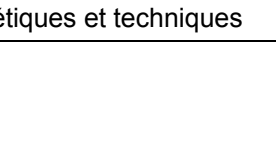
Matière : Gabardine 100% coton couleur écru ;
 Doublure : Popeline 100% coton couleur écru
Fil : 100% polyester couleur écru
Thermocollant : Toile collante non tissée ; largeur : 90 cm
Boutons pression : Métal Ø 10 mm ; couleur argent
Fermeture à glissière : Synthétique, grosse maille ; longueur ; 30 cm
Élastique plat poche : Longueur : 30 cm ; largeur : 0.5 cm
Élastique plat ceinture : Longueur : 105 cm ; largeur : 2.5 cm

Signification des différents symboles de repassage





Symbole	Signification	Symbole	Signification
	Température maximale de repassage : 110 °C Repassage sans vapeur		Température maximale de repassage : 200 °C
	Température maximale de repassage : 150 °C		Les articles ainsi désignés ne supportent pas le repassage.

CATALOGUE FOURNITURES




- Thermocollants :

Nom	Référence	Caractéristiques	Couleur	Échantillon	Mise en oeuvre
Thermocollant	Maille 01	Maille Matière : 100% coton Largeur : 90 cm	Blanc		Température : 180° Temps : 12 s Vapeur : non
Thermocollant	Maille 02	Maille Matière : 100% polyester Largeur : 140 cm	Blanc		Température : 150° Temps : 12 s Vapeur : non
Toile collante	Collant 01	Non tissé Matière : 100% coton Largeur : 90 cm	Blanc		Température : 150° Temps : 15 s Vapeur : non
Toile collante	Collant 02	Non tissé Matière : 100% coton Largeur : 140 cm	Blanc		Température : 170° Temps : 15 s Vapeur : non
Thermocollant	Tissé 01	Tissé Matière : 60% coton 40% polyester Largeur : 90 cm	Blanc		Température : 150° Temps : 12 s Vapeur : non
Thermocollant	Tissé 02	Tissé Matière : 60% coton 40% polyester Largeur : 140 cm	Blanc		Température : 150° Temps : 12 s Vapeur : non

- Fermetures à glissière

Nom	Référence	Caractéristiques	Couleur	Échantillon
Fermeture à glissière	FAG 01	Synthétique Maille 4 mm Longueur 30 cm	Disponible tous coloris	
Fermeture à glissière	FAG 02	Synthétique Moyennement fine 6 mm Longueur 30 cm	Disponible tous coloris	
Fermeture à glissière	FAG 03	Synthétique Grosse maille 9 mm Longueur 30 cm	Disponible tous coloris	
Fermeture à glissière	FAG 03	Invisible Synthétique Grosse maille 4 mm Longueur 30 cm	Disponible tous coloris	

- Boutons pressions

Nom	Référence	Caractéristiques	Couleur	Échantillon
Boutons pressions	BP 001	Métal Ø 5 mm	Argent	
Boutons pressions	BP 002	Métal Ø 10 mm	Argent	
Boutons pressions	BP 003	Métal Ø 15 mm	Argent	

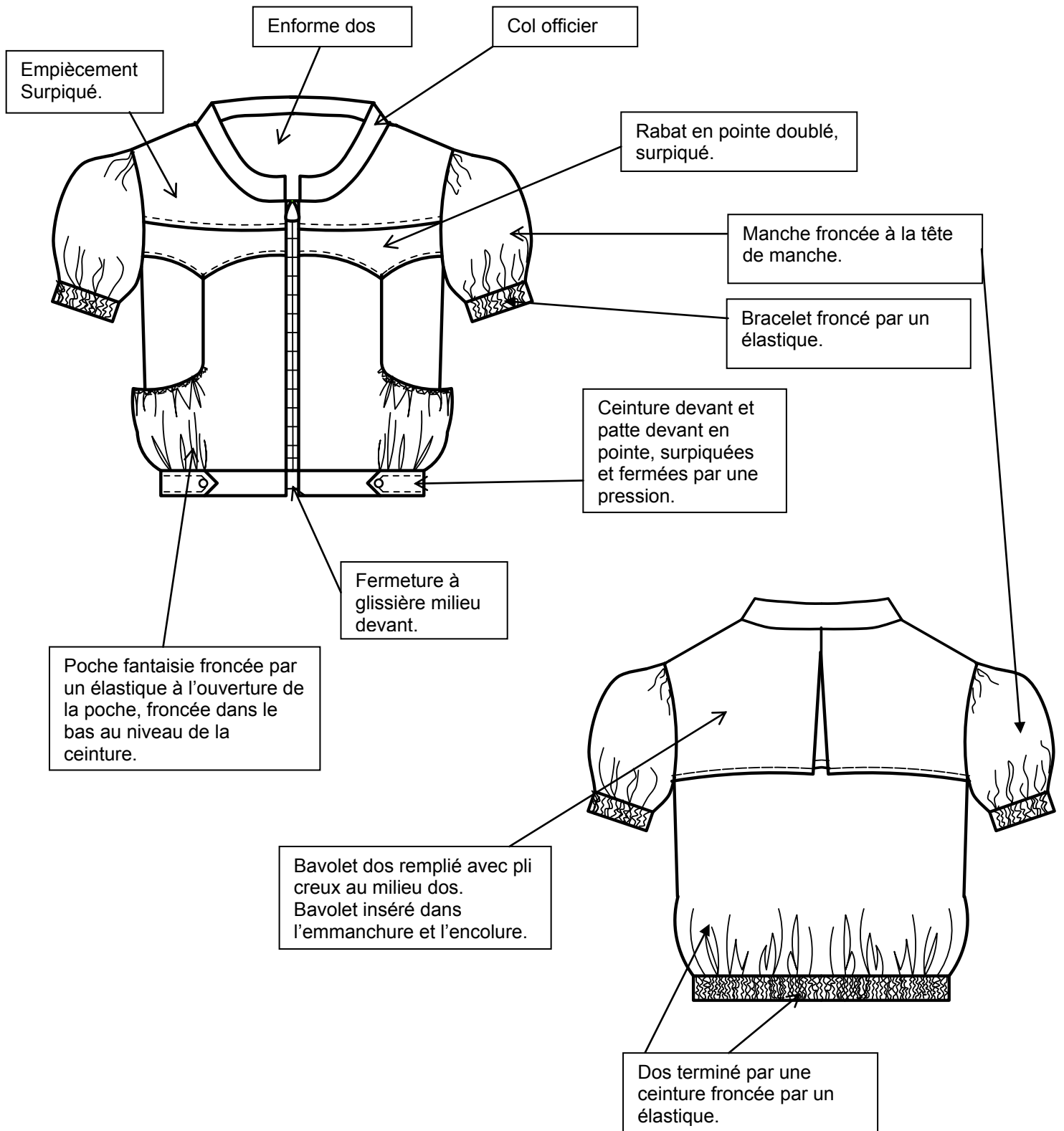
- Élastiques

Nom	Référence	Caractéristiques	Couleur
Élastique	ELA 0010	Plat Largeur 5mm	Blanc
Élastique	ELA 0020	Plat Largeur 10mm	Blanc
Élastique	ELA 0030	Plat Largeur 15mm	Blanc
Élastique	ELA 0040	Plat Largeur 25mm	Blanc

CAP Métiers de la Mode – Vêtement Flou	Document sources	Session 2013	EPREUVE EP1 : Analyse et exploitation de données esthétiques et techniques	DS 8/16
---	---------------------	--------------	--	------------

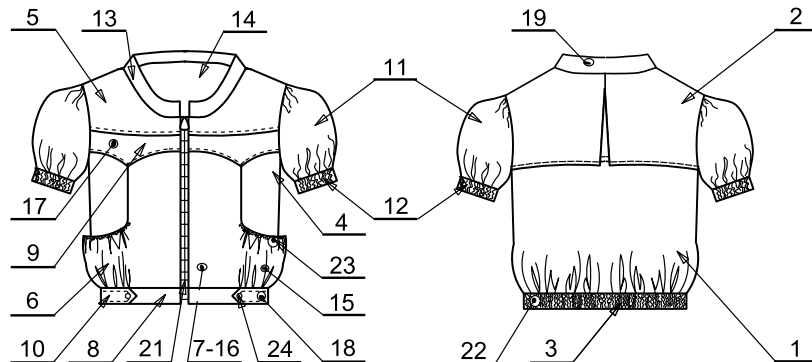
DOSSIER TECHNIQUE

DESCRIPTION DU BLOUSON « ANISSA » :



FICHE des VALEURS deCOUTURE	
TOUS ASSEMBLAGES	10mm
SAUF ASSEMBLAGE (côtés, épaules)	15 mm
COULISSAGE	7 mm
SURPIQUAGE	5 mm

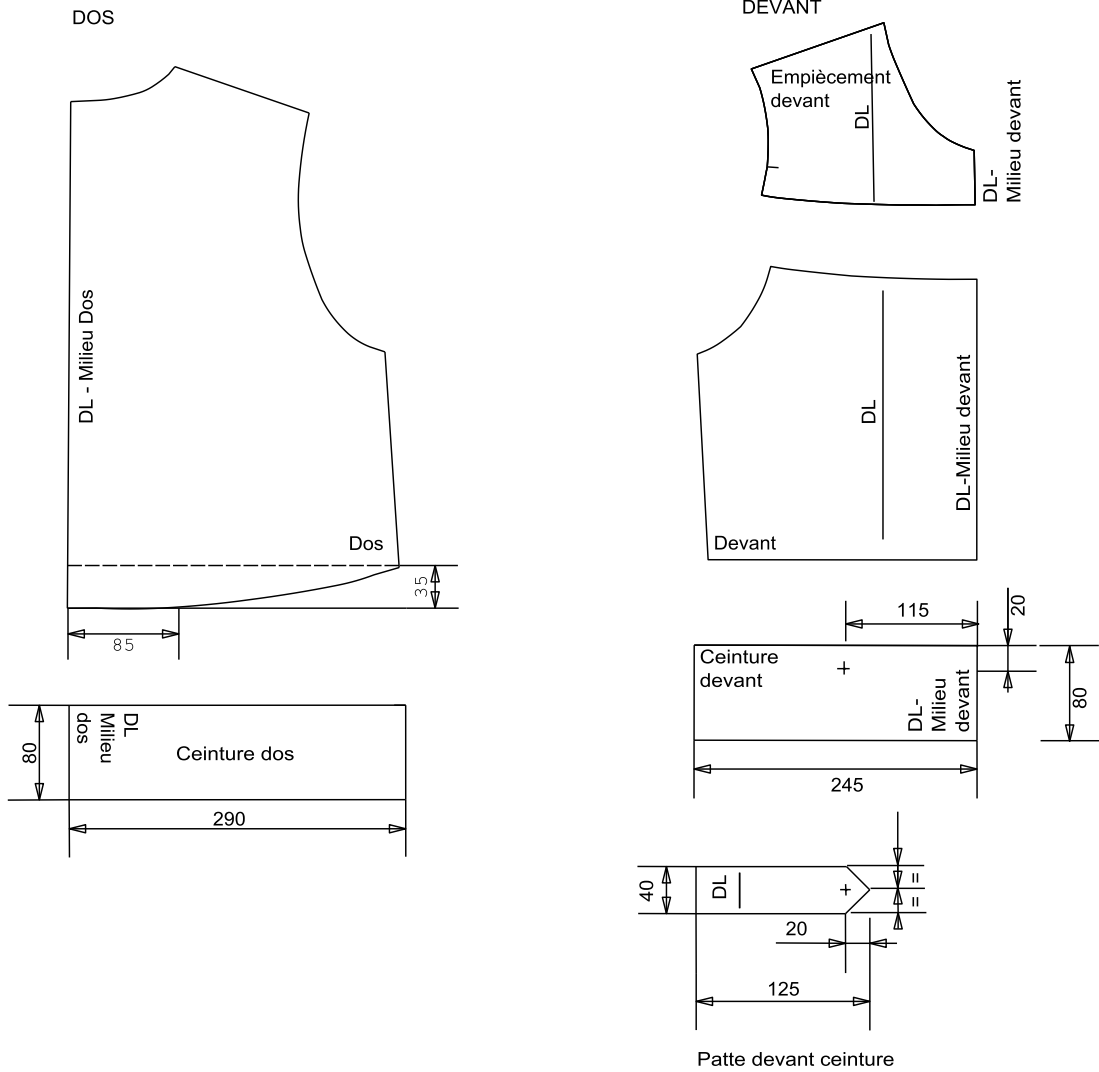
NOMENCLATURE



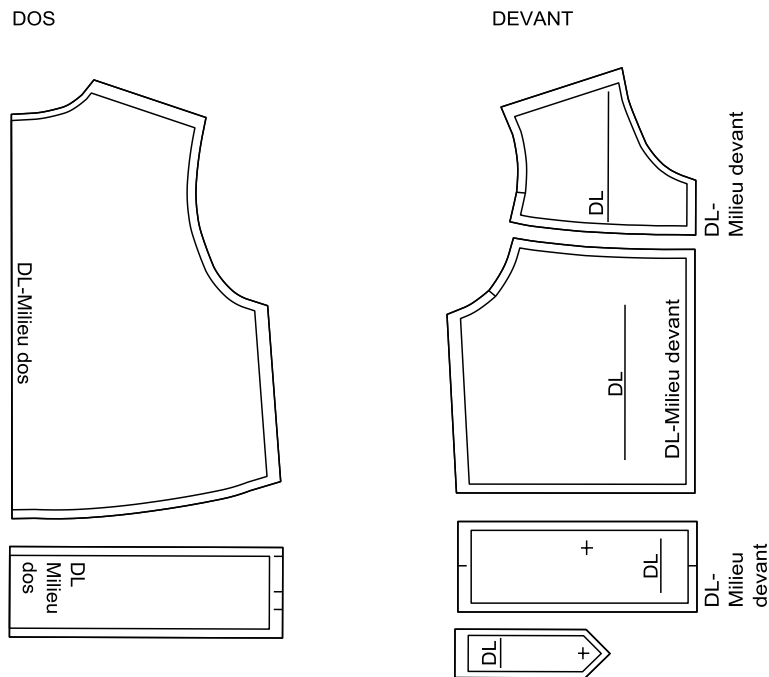
24	2	Pression	Métal	Ø 10 mm
23		Élastique plat poche		L : 30 cm ; l : 0.5 cm
22		Élastique plat (ceinture - bracelet manche)		L : 105 cm ; l : 2.5 cm
21	1	Fermeture à glissière	Synthétique	L : 30 cm
20	1	Enforme dos	100% coton	Toile collante Non tissé
19	1	Col		
18	2	Patte devant ceinture		
17	2	Rabat		
16	2	Parementure devant		
15	2	Doublure poche devant	100% coton	Popeline
14	1	Enforme dos	100% coton	Gabardine
13	2	Col		
12	2	Bracelet manche		
11	2	Manche		
10	4	Patte devant ceinture		
9	4	Rabat		
8	2	Ceinture Devant		
7	2	Parementure devant		
6	2	Poche devant		
5	2	Empiècement devant		
4	2	Devant		
3	1	Ceinture dos		
2	1	Bavolet dos		
1	1	Dos		
Rp	Nb	Désignation	Matière	Renseignements

CAP Métiers de la Mode – Vêtement Flou	Document technique	Session 2013	EPREUVE EP1 : Analyse et exploitation de données esthétiques et techniques	DT 10/16
---	-----------------------	--------------	--	-------------

TRANSFORMATION DU BLOUSON de base (cotations en mm)



ÉLÉMENTS DU BLOUSON « ANISSA »



CAP Métiers de la Mode – Vêtement Flou	Document technique	Session 2013	EPREUVE EP1 : Analyse et exploitation de données esthétiques et techniques	DT 11/16
---	-----------------------	--------------	--	-------------

DANS CE CADRE

Académie :	Session :
Examen :	Série :
Spécialité/option :	Repère de l'épreuve :
Epreuve/sous épreuve :	
NOM :	
(en majuscule, suivi s'il y a lieu, du nom d'épouse)	
Prénoms :	N° du candidat
Né(e) le :	(le numéro est celui qui figure sur la convocation ou liste d'appel)

NE RIEN ÉCRIRE

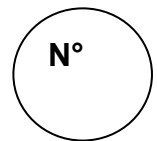
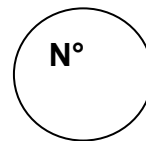
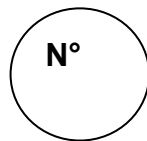
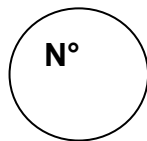
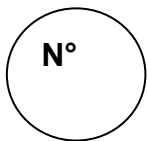
Appréciation du correcteur

Note :

Il est interdit aux candidats de signer leur composition ou d'y mettre un signe quelconque pouvant indiquer sa provenance.

HISTOIRE DU VÊTEMENT

Classer par ordre chronologique : numéroter de 1 à 5, du plus ancien au plus récent.



NE RIEN ÉCRIRE DANS CETTE PARTIE

RECHERCHES GRAPHIQUES



NE RIEN ÉCRIRE DANS CETTE PARTIE

RÉALISATION FINALE



NE RIEN ÉCRIRE DANS CETTE PARTIE

À partir des documents sources 7 à 8/17, déterminer les fournitures du blouson « Anissa » nécessaires à la fabrication.

Nom	Référence	Caractéristiques	Couleur

Compléter le code d'entretien :
Dans le but de thermocoller certains éléments (DS 7/16), déterminer la température du fer à repasser.



CAP Métiers de la Mode – Vêtement Flou	Document réponses	Session 2013	EPREUVE EP1 : Analyse et exploitation de données esthétiques et techniques	DR 15/16
---	----------------------	--------------	--	-------------

DANS CE CADRE

Académie :	Session :
Examen :	Série :
Spécialité/option :	Repère de l'épreuve :
Epreuve/sous épreuve :	
NOM :	
(en majuscule, suivi s'il y a lieu, du nom d'épouse)	
Prénoms :	N° du candidat
Né(e) le :	(le numéro est celui qui figure sur la convocation ou liste d'appel)

NE RIEN ÉCRIRE

Appréciation du correcteur

Note :

Il est interdit aux candidats de signer leur composition ou d'y mettre un signe quelconque pouvant indiquer sa provenance.

PLANCHE DES ELEMENTS DE BASE

CAP Métiers de la Mode – Vêtement Flou	Document réponse	Session 2013	EPREUVE EP1 : Analyse et exploitation de données esthétiques et techniques	DR 16/16
---	---------------------	--------------	--	-------------

