

DANS CE CADRE	Académie :		Session :	
	Examen :		Série :	
	Spécialité/option :		Repère de l'épreuve :	
	Epreuve/sous épreuve :			
	NOM :			
	(en majuscule, suivi s'il y a lieu, du nom d'épouse)			
	Prénoms :		N° du candidat	<div></div>
NE RIEN ÉCRIRE	Né(e) le :		(le numéro est celui qui figure sur la convocation ou liste d'appel)	
	Appréciation du correcteur			
<div>Note :</div>				

Il est interdit aux candidats de signer leur composition ou d'y mettre un signe quelconque pouvant indiquer sa provenance.

E.3 - ÉPREUVE PRATIQUE PRENANT EN COMPTE LA FORMATION EN MILIEU PROFESSIONNEL

Sous-épreuve E.32 - Étude et présentation d'un projet (U.32)

Compétences évaluées

- C2.2 - Traduire graphiquement des solutions techniques et esthétiques
- C2.3 - Établir des quantitatifs et rédiger les bons de commande
- C2.5 - Rédiger une notice descriptive
- C4.1 - Présenter un projet

BARÈME DE CORRECTION

Thème 1 - Étude et proposition esthétique et stylistique	/ 40 pts
Thèmes 2/3/4/5 - Partie étude technique et quantitative	/ 120 pts
Thème 6 - Partie présentation et entretien	/ 40 pts

TOTAL : _____/ 200 pts

DOSSIER SUJET

Ce dossier comporte 9 pages numérotées de DS 01 / 09 à DS 09 / 09

Calculatrice autorisée conformément à la circulaire n°99-186 du 16 novembre 1999

Durée totale d'épreuve : 16 heures

Temps conseillé pour chaque partie de l'épreuve :

- Thème 1 - Étude et proposition esthétique et stylistique
- Thème 2 - Partie étude technique et quantitative
- Thème 3 - Partie présentation et entretien

- 4 heures
- 10 heures 30
- 1 heure de préparation et 30 minutes présentation et entretien

Baccalauréat professionnel ÉTUDE ET RÉALISATION D'AGENCEMENT	Code : 1706 ERA P 32	Session 2017	SUJET
E.32 - Étude et présentation d'un projet (U.32)	Durée : 16 heures	Coefficient : 4	DS 01/09

PROJET (Bar pour l'espace CAFETERIA d'un cinéma situé en littoral...)

Référence et source d'inspiration: "La Yole de Ness".

Yole de Ness

Historique et descriptif du bateau :

A l'origine **les Yoles de Ness** sont des bateaux typiques des îles Shetland (îles au nord de l'Écosse).
Ce sont des bateaux voile-aviron non-pontés qui pratiquaient la pêche. La Yole de Ness d'origine était construite avec des essences de bois comme le mélèze ou le chêne et utilisée dans des conditions météorologiques et de navigation souvent difficiles. Fines et très légères, elles ont la forme des baleinières pointues à l'avant comme à l'arrière. La plupart des Yoles de Ness récentes est en contreplaqué marine collé à l'époxy.

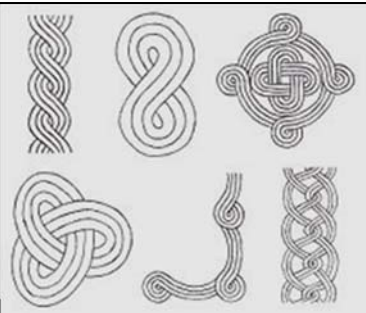
Projet de modification du bar

Voir plan et zone à traiter ci-contre.

Afin de créer une ambiance plus « maritime », le responsable du cinéma « Les yoles », vous demande de proposer un nouveau bar en vous inspirant des documents du dossier ressources qu'il vous a fourni. Ce bar sera composé d'un élément bas et d'un élément haut : le ciel de bar (voir page 13/16 du dossier technique).

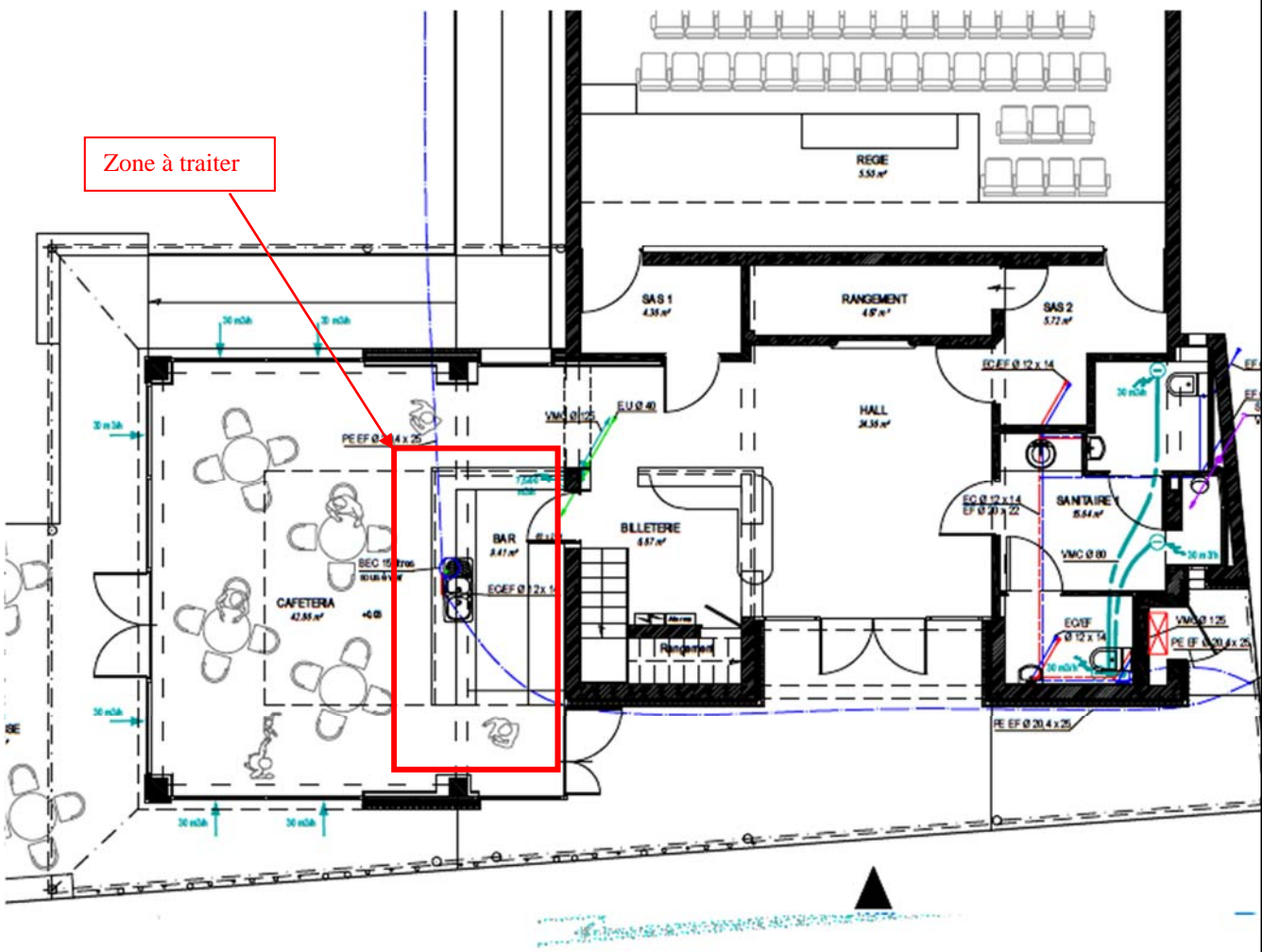
Contraintes :

Votre proposition devra s'insérer dans l'espace du bar actuel indiqué sur le plan ci-contre et dont les dimensions sont spécifiées dans le dossier technique page 13/16.



Thème 1 : travail demandé :

- A- **Analyse graphique** des documents du dossier ressources (pages 02/04 et 03/04).
- B- **Recherche formelle** pour le projet du nouveau bar : en vous inspirant de votre analyse, vous réaliserez une série de croquis annotés, en plan, élévation et perspective (page 03/09) et proposerez au moins trois pistes de recherches formelles.
- C- **Projet définitif** : à l'aide des plans (pages 14/16 à 16/16), dessinez le bar en perspective.



NE RIEN ÉCRIRE DANS CETTE PARTIE

A/ Analyse graphique des documents du dossier ressources

Vous réaliserez un relevé graphique d’au moins 6 éléments **judicieusement** choisis parmi ceux figurant sur les planches 1 et 2 du dossier ressources.

Vous vous attacherez ensuite à mettre en évidence les structures, les rythmes, les rapports pleins/vides, les matériaux et les coloris.

Attention : votre choix conditionne en grande partie la nature de votre projet futur.

B/ Recherche formelle

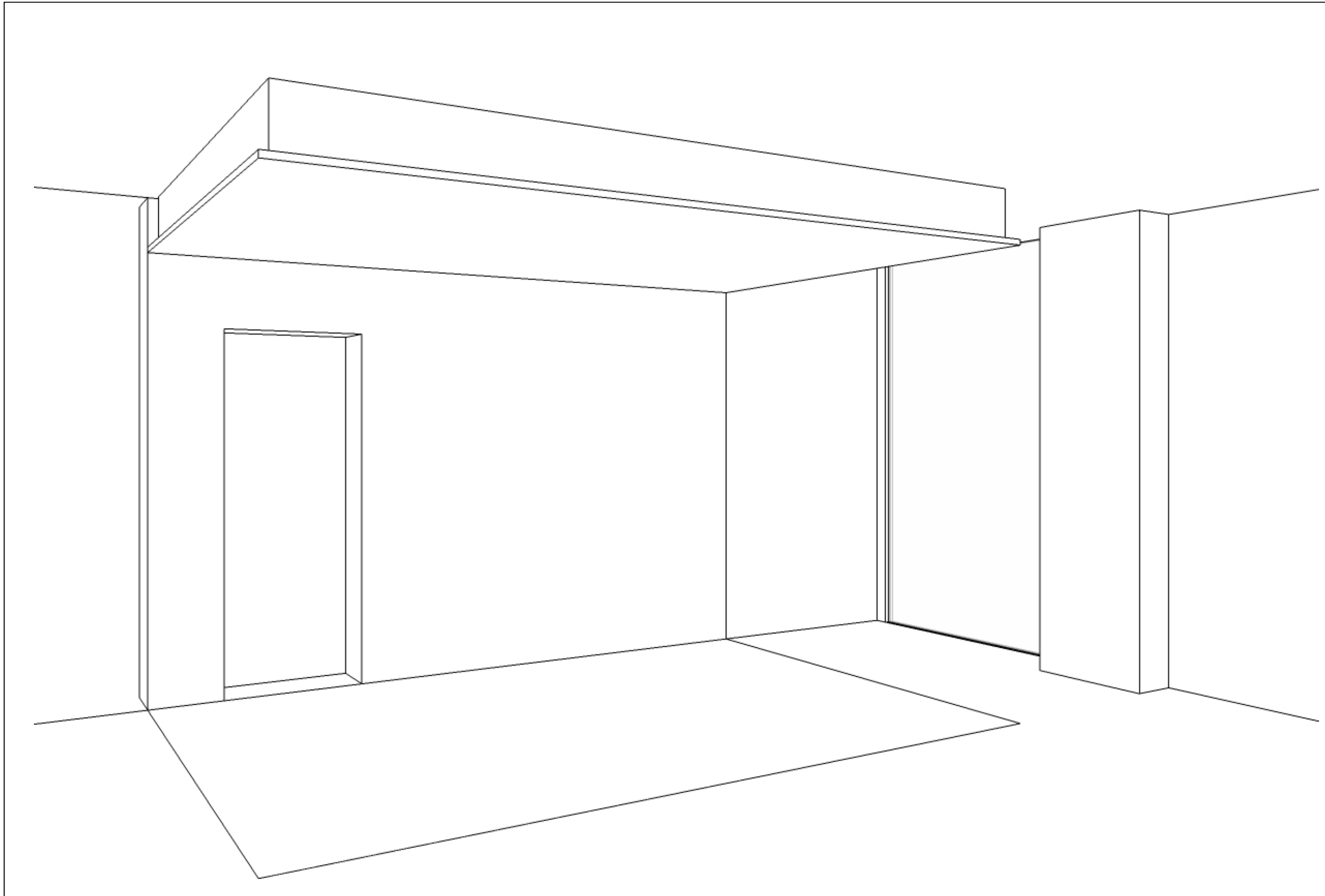
Recherche formelle pour le projet du nouveau bar : en vous inspirant de votre analyse, vous réaliserez une série de croquis annotés, en plan, élévation et perspective et proposerez au moins 2 pistes de recherches formelles.

Vos choix formels seront conditionnés par l’analyse des documents effectuée sur la page précédente.

NE RIEN ECRIRE DANS CETTE PARTIE

C/ Projet définitif : la mise en situation

Vous dessinerez votre bar en perspective et en couleur dans l'espace prévu à cet effet.



NE RIEN ECRIRE DANS CETTE PARTIE

Thème 2 : traduire graphiquement des solutions techniques et esthétiques

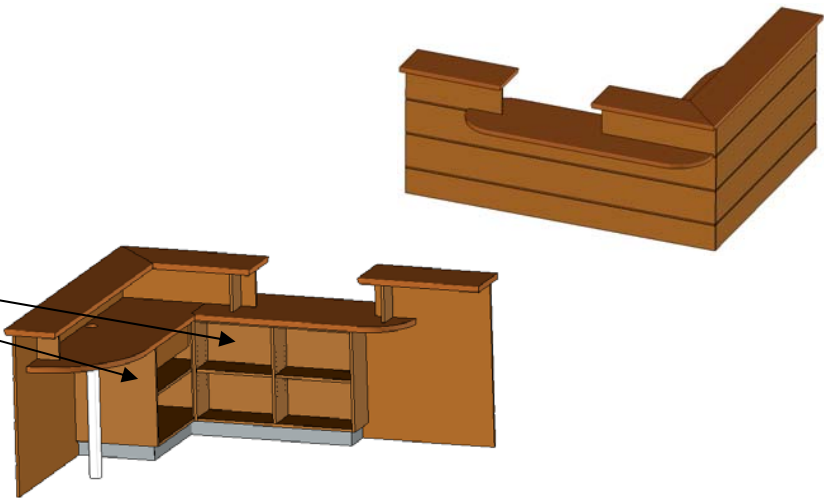
Mise en situation : vous avez à faire réaliser les meubles bas du meuble billetterie

Vous devez :

- compléter les plans du meuble billetterie en réalisant les meubles bas
- les meubles sont en MDF de 19 mm
- les assemblages seront par lamellos de 20
- imprimer un document A3 avec la mise en page proposée « Après validation des surveillants »
- enregistrer vos travaux dans le dossier candidat qui vous sera fourni « démarche ci-dessous »

Vous disposez :

- du dossier technique
- des fichiers à compléter « Topwood ou Autocad » avec les meubles hauts déjà réalisés
- des fichiers pièces pour le candidat si vous souhaitez



Nom du dossier à remplir avec le N° du candidat

Dossier candidat N°

Dossier réponses Autocad
Dossier réponses Topwood
Ressources Topwood

Montage Billetterie.dwg

Montage Billetterie.dft
Montage Billetterie.dft.png
Montage billetterie.top
Montage billetterie.top.png

Fichier ressources pour les pièces en place sur montage billetterie

Panneau MDF paramétré.top



Ne rien effacer dans ce dossier

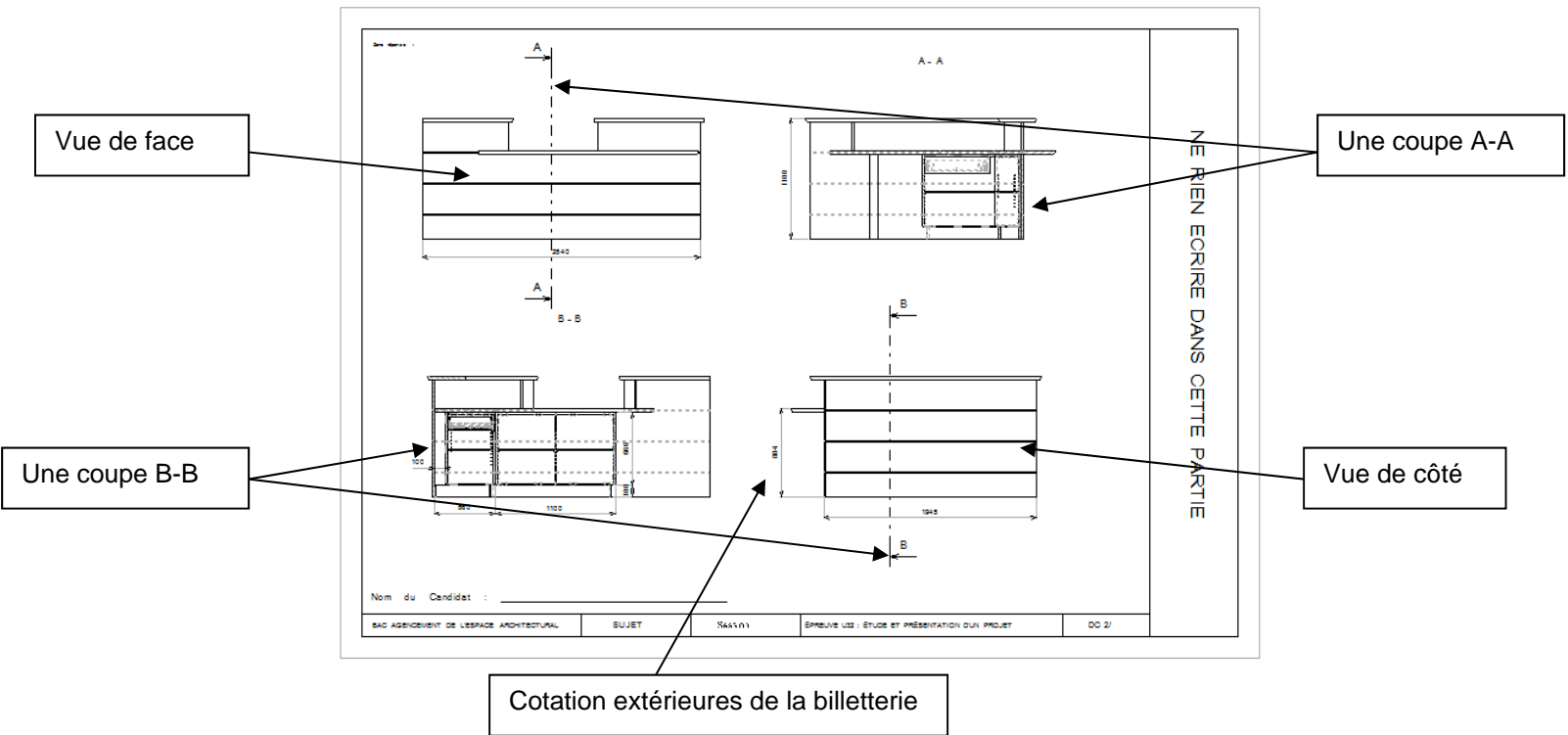


Fichiers Pièces à ne pas modifier
Fichiers Pièces pour le candidat

Panneau MDF paramétré.top
Stratifié paramétré.top
Tiroir paramétré prof 400.top

Zone réponses :

Mise en plan à mettre à l'échelle pour avoir le résultat ci-dessous



Thème 3 : rédiger une notice descriptive

Mise en situation : votre entreprise ne possède pas de centre d'usinage pour réaliser les tablettes arrondies du meuble billetterie.

Vous devez : réaliser une notice explicative pour un sous-traitant afin qu'il puisse les réaliser.

Elle comprendra :

- des croquis à main levée annotés, afin de faire comprendre avec précision les usinages et les dimensions souhaitées
- un descriptif avec le type de matériau, les dimensions, etc.

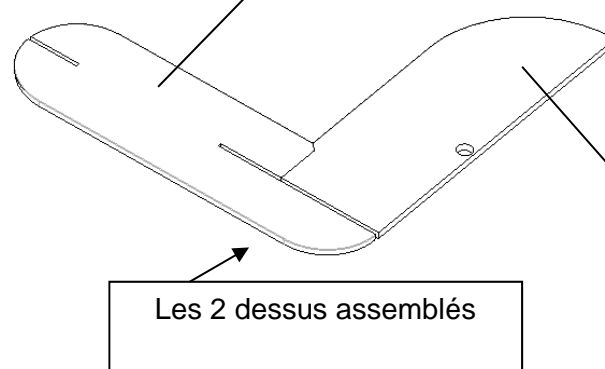
Vous disposez : du dossier technique

Zone réponses :

Descriptif :

Réalisation de deux dessus de meuble billetterie de cinéma

Croquis :



Croquis :

NE RIEN ECRIRE DANS CETTE PARTIE

Thème 4 : établir des quantitatifs

Mise en situation : afin de pouvoir réaliser la pose et la révision des portes intérieures du cinéma

Vous devez : faire l’inventaire de toutes les portes intérieures sur le tableau suivant en spécifiant :

- le n° des portes
- si les portes sont à fournir ou à réviser
- le sens d’ouverture
- etc.

Vous disposez :

- du tableau de réponses,
- du dossier technique.

Zone réponses :

Inventaire des portes intérieures

Exemples pour les portes N° 1 et 9

Repère des portes			Localisation des portes						Fourniture et pose de blocs-portes		Travaux de révision de blocs-portes		Types de portes			Dimensions des portes				Dimensions des portes				Type Quincaillerie Q1 / Q2 / Q3 / Q4 / Q5 / Q6 / Q7 (Voir CCTP)	Serrures			Portes 1 Vantail					
									Poussant droite	Poussant gauche	Isoplane âme pleine 1 vantail	Isoplane âme pleine coupe-feu 1/2 heure 1 vantail	Isoplane âme pleine coupe-feu 1/2 heure 2 vantaux	83 x 204	83 x 174	93 x 204	186 x 204	Huisserie SDN	Huisserie bois dur	Cloison 34 cm	Cloison 28 cm	Cloison 14 cm	Cloison 10 cm	Cloison 7 cm	Serrure bec de cane à condamnation	Serrure bec de cane ordinaire	Serrure cylindre clé I	Garniture béquille double + rosace béquille + condamnation à voyant	Garniture béquille double + rosaces	Garniture béquille double + rosaces + cylindre clés 2 faces + rosaces clés I	Garniture béquille double + rosaces + cylindre clés 1 face et bouton moleté + rosaces clés I	Garniture béquille double + rosaces + 1/2 cylindre + rosaces clés I	
9	Billetterie	Bar	1			1	1			1								1			1					Q2		1			1		
1	Billetterie	Rangement sous escalier		1	1					1																Q5			1				
	WC	Sanitaire 1																								2			2				
	Sanitaire 1	Hall																									1		1				
	Hall	SAS1 – SAS 2																										2					
	SAS 2	Rangement								1															Q4		1				1		
	SAS 1	Salle de spectacle										1														1			1				
	SAS 2	Salle de spectacle										1														1			1				
	Régie retour de scène	SAS																							Q6	1			1				
	SAS	Rangement scène																							Q7		1			1			
	Rangement scène	WC										1													Q1	1			1				
	Réunion / Détente	Local technique VMC																									1					1	
	Réunion / Détente	Rangement 2																									1				1		
	Réunion / Détente	Régie cinéma								1																	1				1		
	Réunion / Détente	Vestiaire régisseurs								1																	1				1		
	Vestiaire régisseurs	Régie cinéma								1																	1			1			
																										3	5	10	3	5	4	4	2

Quincailleries à commander dans le thème 5

NE RIEN ECRIRE DANS CETTE PARTIE

Thème 5 : rédiger les bons de commande

Mise en situation : afin d’approvisionner le chantier pour les quincailleries des portes intérieures

Vous devez : établir le bon de commande des quincailleries des portes intérieures en fonction du tableau d’inventaire du thème 4

- en indiquant le nom de la quincaillerie
- les quantités
- les références
- le prix unitaire
- etc.

Vous disposez :

- du dossier technique
- du dossier ressources
- du bon de commande
- du tableau du thème 4

Zone réponses :

Exemple

BON DE COMMANDE				
Désignation	Référence	Prix unitaire HT	Quantité d’article	Prix HT
Serrure bec de cane à condamnation	000203	19.44	3	58.32
Serrure bec de cane				
Total H.T.				
Valeur TVA (20%)				
Total TTC				

NE RIEN ECRIRE DANS CETTE PARTIE

Thème 6 : présentation et entretien

Présenter le projet

Mise en situation : à partir du projet de l’aménagement de la salle de cinéma.

Vous devez : présenter votre projet au cours d’un entretien de 30 minutes avec un jury.

- Situer le projet dans son environnement (concept architectural), environnement économique, culturel et artistique
- Décrire les différentes composantes du projet :
 - espaces à agencer, formes volumes, dimensions...
 - agencements et mobiliers
 - parois et revêtements
 - cheminements fonctionnels, ergonomie, accessibilité
 - ambiances, décoration, éclairage, visuel...
- Expliquer vos différents choix techniques et esthétiques (avec peut-être différentes solutions) :
 - matériaux, dimensions, liaisons...
 - formes, couleurs, harmonies, inspiration...
 - pertinences et performance des solutions, coûts comparés...
- Présenter une chronologie avec les différentes étapes de fabrication et de pose

Vous disposez :

- d’une heure de préparation
- des outils informatiques : diaporama, maquette numérique...
- des plans ou documents réalisés lors de thèmes précédents
- du dossier ressources au format PDF

NE RIEN ECRIRE DANS CETTE PARTIE