

**Baccalauréat Professionnel
ETUDE ET REALISATION D'AGENCEMENT**

SESSION 2017

DURÉE : 2 heures

COEFFICIENT : 2

**E.2 - ÉPREUVE TECHNOLOGIQUE
ET ARTISTIQUE**

**E.21 - Arts et techniques : histoire de l'art, des styles et des
tendances dans le domaine de l'agencement (U.21)**

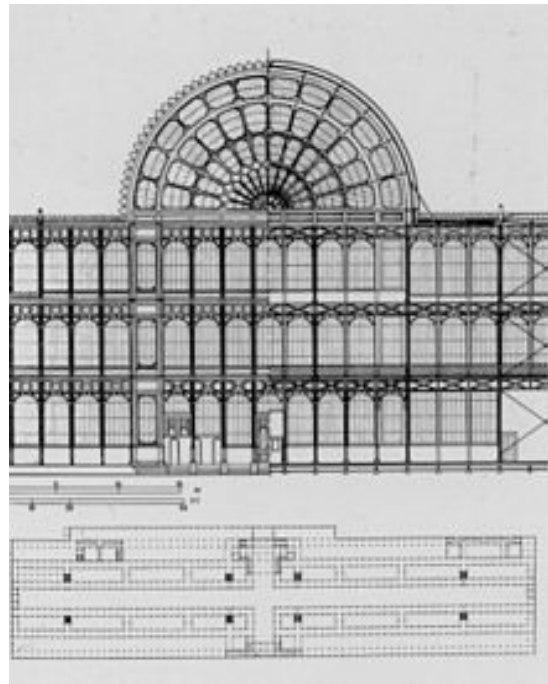
DOSSIER RESSOURCES

Ce dossier comporte 5 pages numérotées de

DR 1/5 à DR 5/5

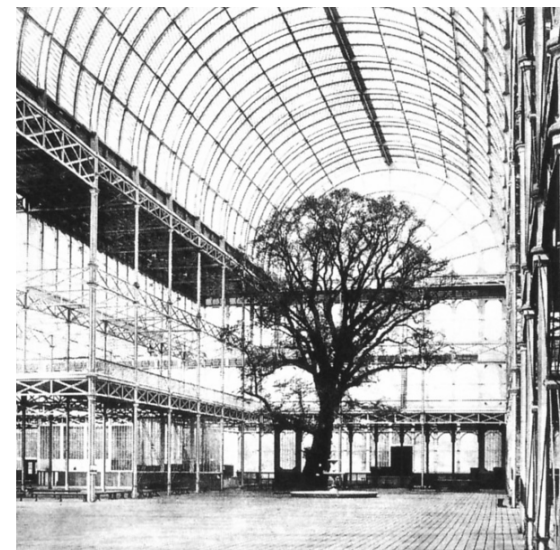
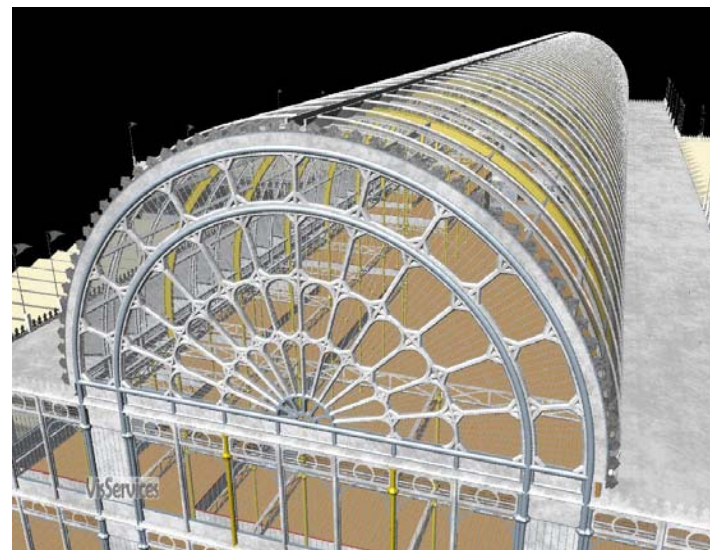
Baccalauréat professionnel ETUDE ET REALISATION D'AGENCEMENT	Code : 1706-ERA TA 21	Session 2017	DOSSIER RESSOURCES
E.21 - Arts et techniques : histoire de l'art, des styles et des tendances dans le domaine de l'agencement (U.21)	Durée : 2 h 00	Coef : 2	DR 1/5

Thème 1 : Londres



Jardinier de formation, Joseph Paxton proposa pour *the Great Exhibition*, l'exposition universelle de Londres en 1851, un projet de palais d'exposition de verre et de fer.

Le **Crystal Palace** fut la première production sérieuse de pièces montées sur le chantier même.



Thème 2 : Paris



Les **édicules** sont des bouches d'accès aux stations du métro de Paris, ils ont été conçus au début du XX^e siècle. Composés de fonte moulurée, les éléments sont modulables et permettent de réaliser des édicules de dimensions variables.



Thème 3 : le Palais de Tokyo



Façade du Palais de Tokyo, côté Seine.

Édifice construit à l'occasion de l'Exposition universelle de 1937 et décoré de bas-reliefs réalisés par Alfred Auguste Janniot (1889-1969), intitulés « Allégorie à la gloire des arts ».

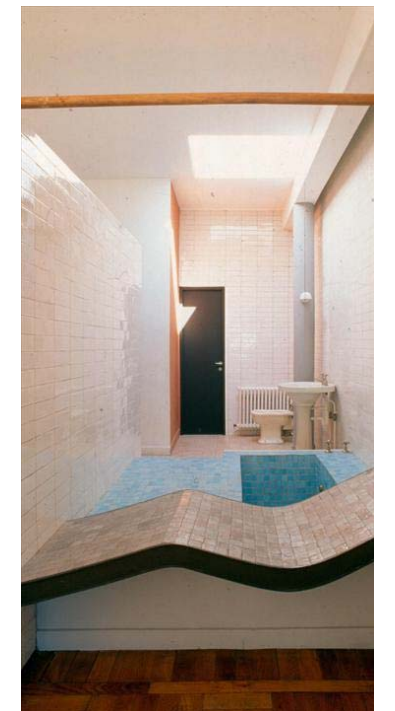
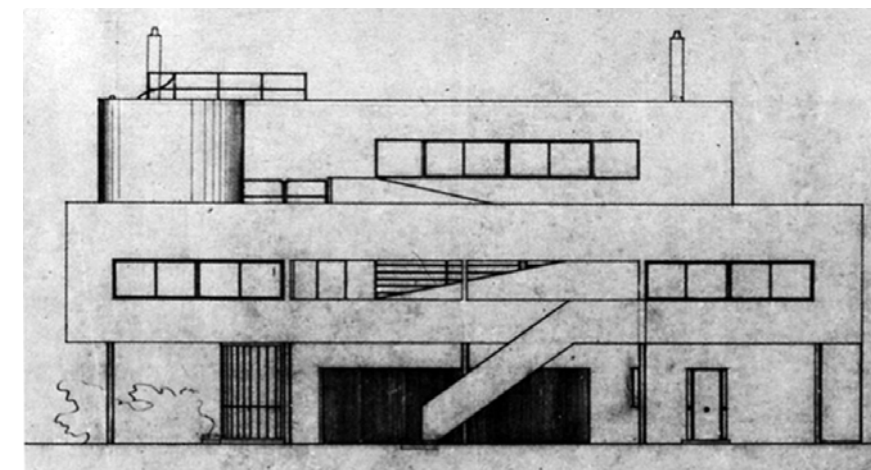


Thème 4 : la Villa Savoye

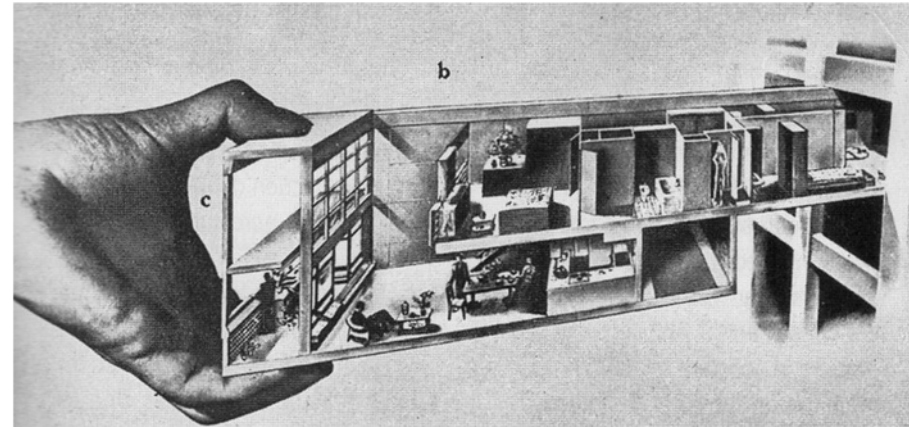


« Une maison est une machine à habiter ».
« Une grande époque commence, animée par un esprit nouveau, un esprit de construction et de synthèse, conduit par une conception claire ».

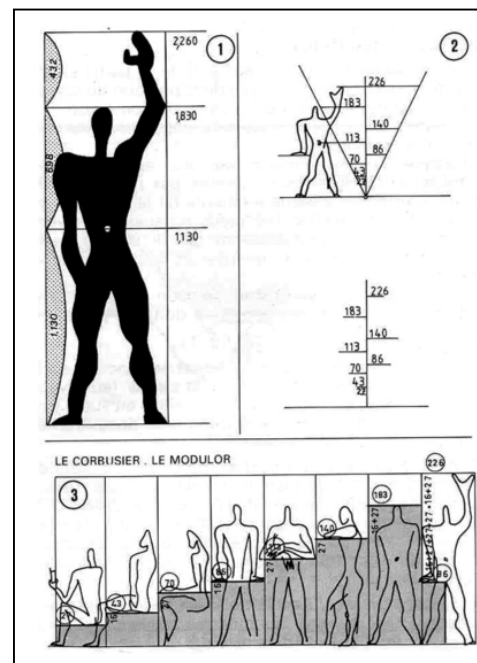
Le Corbusier



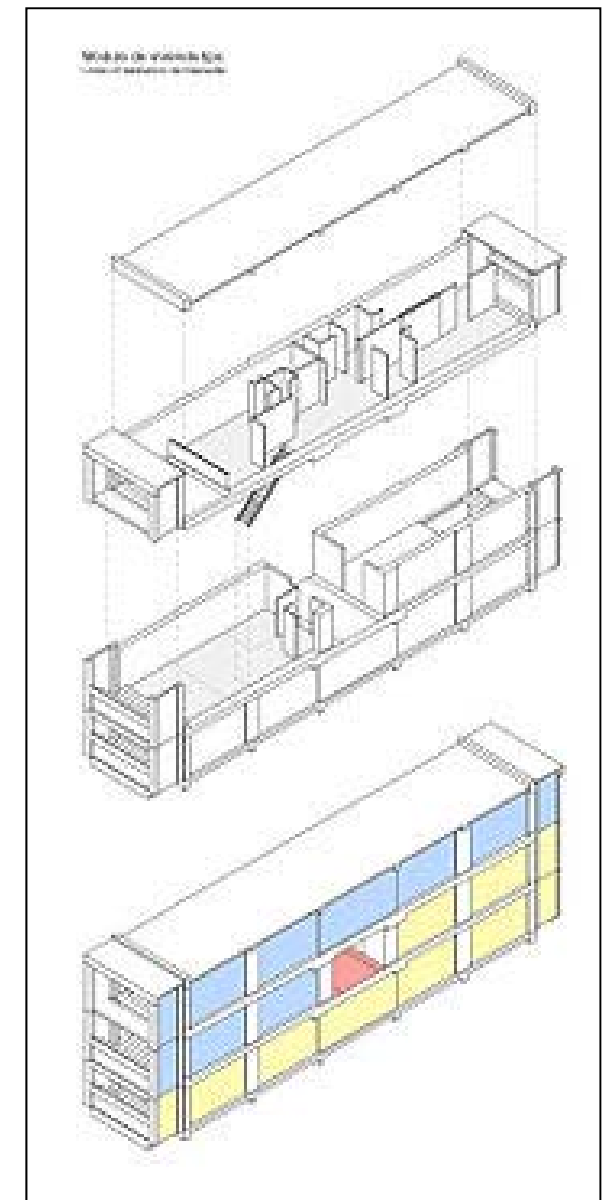
Thème 5: La Cité radieuse



L'unité d'habitation de Marseille, connue sous le nom de *Cité Radieuse* est une résidence édiée entre 1947 et 1952 par l'architecte Le Corbusier, suite à une demande du ministère de la reconstruction. Bâtie sous la forme d'une barre sur pilotis, l'idée était de créer un village vertical. Outre les nombreux appartements, il y a une école, une piscine, des commerces...



Le Modulor est une notion architecturale inventée par Le Corbusier en 1944. Silhouette humaine standardisée servant à concevoir la structure et la taille des unités d'habitation dessinées par l'architecte, comme la *Cité Radieuse* de Marseille. C'est un mot-valise composé de « module » et "nombre d'or".



Thème 6 : Le pavillon polonais

ARRANGEMENTS FONCTIONNELS

La structure extérieure du pavillon impose sa fonction aux visiteurs, en prenant et en suivant **une route** qui est cohérente avec la logique du bâtiment.

Le hall d'entrée, un intermède entre l'intérieur et l'extérieur de la construction, est accessible à partir de la case marquée entre les pavillons. Le toit partiel créé par **le pli** dans le bâtiment permet d'organiser un restaurant en plein air ainsi que d'organiser un abri contre les éléments pour les files d'attente des visiteurs.

L'entrée s'ouvre sur la salle contenant le centre d'information, un restaurant et une boutique. L'espace est peint avec **la lumière qui filtre** à travers la **coupe des patrons** des motifs et crée un effet de "**clair obscur**", mais aussi un lieu où l'intérieur des murs solides du pavillon peuvent fonctionner comme des écrans sur lesquels les scènes de la vie de la ville polonaise sont projetées.

Poursuivant leur route, les visiteurs pénètrent dans l'enceinte de l'exposition. Le **bois**, au rez-de-chaussée, augmente progressivement le long du parcours et se poursuit **d'escaliers en terrasses** et avant de devenir un auditorium pour des spectacles. Les escaliers emmènent les visiteurs pour prendre la bretelle d'exposition, en **suspension** dans l'espace du pavillon et mènent à la **mezzanine** où l'exposition du design polonais et d'un bar supplémentaire peuvent être trouvés ; le dernier tronçon de la rampe mène sur le niveau du toit, avec une vue panoramique. De là, les visiteurs peuvent commencer **leur descente** du toit, en suivant **la ligne d'éléments** de verdure ou de petites formes architecturales jusqu'à ce qu'ils atteignent leur point de départ - l'entrée du pavillon. Le toit en pente crée la possibilité d'organiser des projections de films en plein air, des représentations théâtrales ou des concerts.

Le pavillon qui a représenté la Pologne pour l'exposition universelle de Shanghai en 2010 est signé des architectes W. Kakowski, N. Paszkowska et M. Mostafa. Ce pavillon de 3000 m² a l'apparence d'une immense feuille de papier pliée et découpée, formant des motifs complexes et folkloriques.

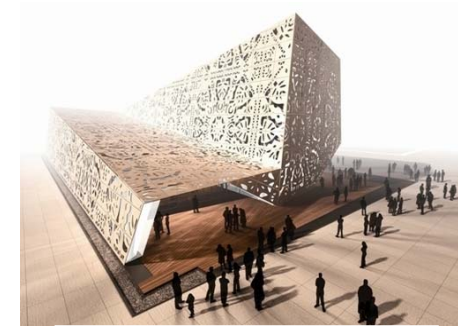


Décor folklorique
traditionnel polonais

MATERIAUX

Le matériau de base de la construction est le bois. La couche extérieure de la partie haute, avec son dessin caractéristique inspiré par le folklore traditionnel, est en **contreplaqué découpé au laser** et montée sur des modules de bois en lamellé-collé. Les éléments des **surfaces vitrées** sont en polycarbonate. Sur la face **interne semi-transparente** en PVC, des **membranes** faites de matériaux de type Tyvek sont installées. L'extérieur de l'entrée et l'intérieur du pavillon sont recouverts d'un plancher en bois.

Tyvek : matériau synthétique, non tissé, fabriqué à partir de fibres polyéthylènes.



Maquette numérique



Maquette du bâtiment



Vues intérieures du parcours déambulatoire