

DANS CE CADRE

NE RIEN ECRIRE

Académie :	Session :
Examen :	Série :
Spécialité/option :	Repère de l'épreuve :
Epreuve/sous épreuve :	
NOM :	
(en majuscule, suivi s'il y a lieu, du nom d'épouse)	
Prénoms :	N° du candidat
Né(e) le :	(le numéro est celui qui figure sur la convocation ou liste d'appel)

Note :

Il est interdit aux candidats de signer leur composition ou d'y mettre un signe quelconque pouvant indiquer sa provenance.



### Barème de notation :

ETUDE N°1 :	...../ 10
ETUDE N°2 :	...../ 20
ETUDE N°3 :	...../ 20
ETUDE N°4 :	...../ 25
ETUDE N°5 :	...../ 25
TOTAL :	...../ 100
<b>TOTAL :</b>	<b>...../ 20</b>

**NE RIEN ÉCRIRE DANS CETTE PARTIE**

## Brevet des Métiers d'Art Ébéniste

Épreuve E1 - Unité : U 1

### Épreuve professionnelle prenant en compte la formation en milieu professionnel et l'économie-gestion

#### Réalisation d'un ouvrage

#### A2 – Préparation de la fabrication et de l'installation de l'ouvrage

Durée : 3 heures

Coefficient : 2

Compétences et connaissances technologiques associées sur lesquelles porte l'épreuve :

- C2.5 – Établir les quantitatifs de matériaux, éléments d'ornementation, quincaillerie et composants.
- C2.6 – Établir le processus de fabrication et d'installation des mobiliers.
- C2.7 - Planifier les phases du projet et les interventions.
- C4.1 –Gérer les délais.

## DOSSIER REPONSE

Documents à rendre par le candidat :

- pages : 1 / 11 à 11 / 11

Documents et matériel autorisés :

Toutes les calculatrices de poche y compris les calculatrices programmables, alphanumériques ou à écran graphique à condition que leur fonctionnement soit autonome et qu'il ne soit pas fait usage d'imprimante (circulaire n°99-186 du 16 novembre 1999).

Brevet des Métiers d'Art	Ébéniste	Session 2016	REPONSE
Préparation de la fabrication et de l'installation de l'ouvrage	Durée : 3 heures	Coefficient : 2	Page 1/11

NE RIEN ÉCRIRE DANS CETTE PARTIE

### Mise en situation :

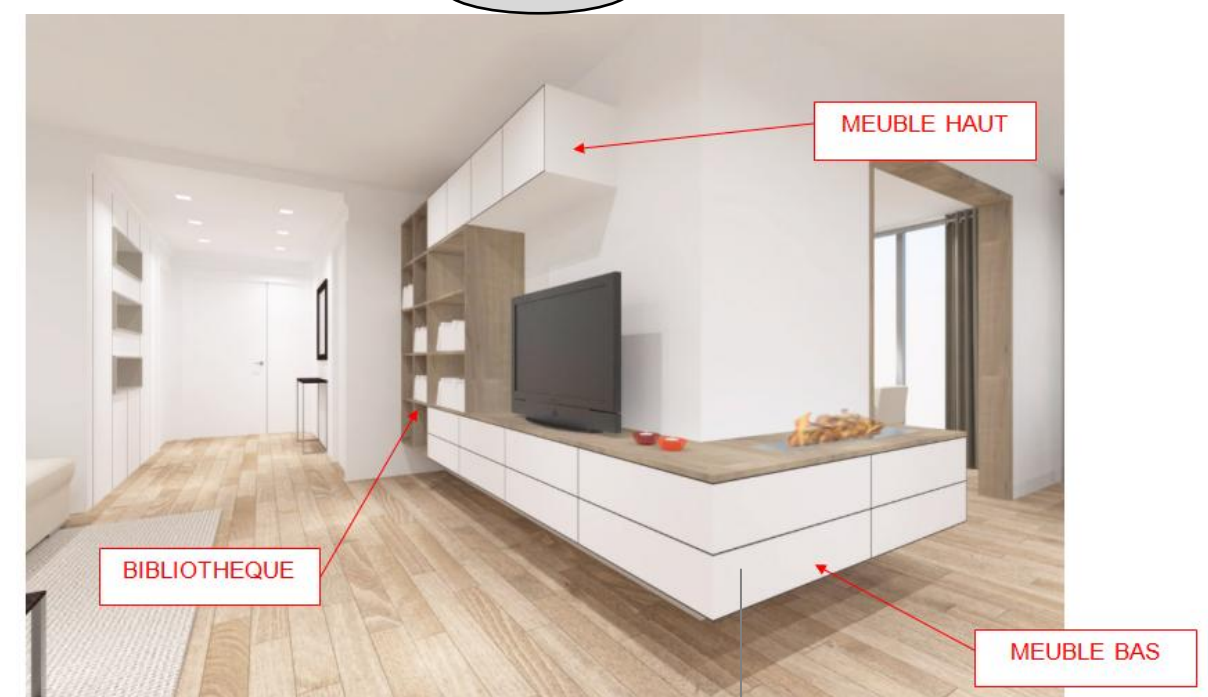
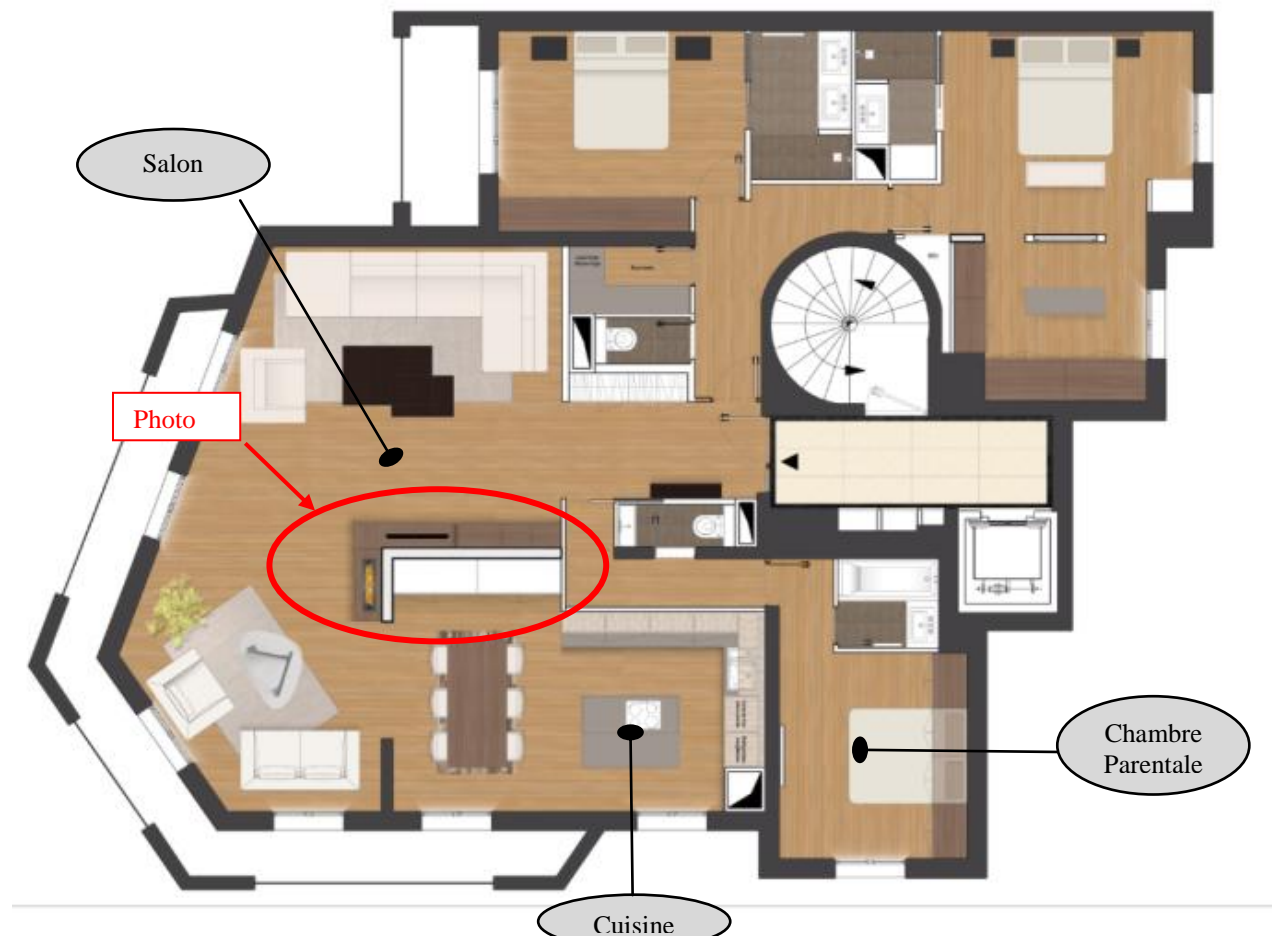
Vous êtes ouvrier dans l'entreprise d'agencement « Chinon Agencement ». Un cabinet d'architecte Except Design souhaite que vous réalisiez l'ensemble des meubles d'une rénovation d'appartement.

Le « living » est composé de plusieurs éléments mobiliers assemblés les uns aux autres afin de former un ensemble design et fonctionnel.

### **Cet ensemble est composé :**

- d'un meuble haut,
- d'une bibliothèque,
- d'un meuble bas, lui-même composé de six sous ensembles dont quatre identiques (meuble bas 2 tiroirs). Chaque élément sera lié aux autres et ils seront suspendus au mur de refend.

NE RIEN ÉCRIRE DANS CETTE PARTIE



NE RIEN ÉCRIRE DANS CETTE PARTIE

NE RIEN ÉCRIRE DANS CETTE PARTIE

**ETUDE N°1 : Mode opératoire du relevé des informations sur le chantier.**

...../ 10

**Mise en situation :**

Avant de concevoir et fabriquer votre ensemble d'agencement living, vous devez vous rendre sur le chantier afin de prendre toutes les cotes nécessaires et les informations qui vous serviront à préparer la conception, la fabrication et la pose de votre ensemble meuble bas.

**Objet de l'étude :**

*Ensemble living (Meuble haut, meuble bas et bibliothèque)*

**Travail demandé :**

A l'aide des documents ci contre, listez les informations que vous devez relever et les vérifications à effectuer sur le chantier.

- .....
- .....
- .....
- .....
- .....
- .....
- .....

**Critères d'évaluation :**

- Toutes les vérifications et informations sont correctement listées.



**VUE DE DESSUS**



**NE RIEN ÉCRIRE DANS CETTE PARTIE**

### Mise en situation :

Objet de l'étude :

**Travail demandé :**

### Données complémentaires :

- Question 1 :**

**Critères d'évaluation :**

- NE RIEN ÉCRIRE DANS CETTE PARTIE**

...../ 10

Réponse question 2 :

This image shows a full page of white paper with horizontal dotted lines, typical of primary school writing paper. The lines are evenly spaced and run across the width of the page. There are no margins, text, or other markings on the paper.

- Les calculs sont justes et en corrélation avec les résultats de la question 1

**NE RIEN ÉCRIRE DANS CETTE PARTIE**

**NE RIEN ÉCRIRE DANS CETTE PARTIE**

Ech = 1/10



NE RIEN ÉCRIRE DANS CETTE PARTIE

NE RIEN ÉCRIRE DANS CETTE PARTIE

**ETUDE N°3 : Remplissage du bon de commande de la quincaillerie.**

...../ 20

**Mise en situation :**

Vous devez préparer la commande de quincaillerie et de composants nécessaires à la fabrication des quatre meubles bas 2 tiroirs.

**Objet de l'étude :**

*Meubles bas 2 tiroirs*

**Travail demandé :**

- Remplissez le bon de commande ci contre.
  - o Listez les éléments à commander pour la réalisation et la fixation des caissons (colonne Désignation)
  - o Retrouvez pour chaque élément sa référence catalogue (colonne Références)
  - o Quantifiez chaque élément (colonnes Quantité et Unités)

**Données complémentaires :**

- Descriptif : DT 1 Page 2 / 11 du dossier technique
- Nomenclature : DT 2 Page 3 / 11 du dossier technique
- Géométral DT 3 Page 4 / 11 du dossier technique
- Coupe A-A : DT 4 Page 5 / 11 du dossier technique
- Coupe B-B : DT 5 Page 6 / 11 du dossier technique
- Coupe C-C : DT 6 Page 7 / 11 du dossier technique
- Extraits catalogue DT 10 à 13 Page 10 / 11 et 11 / 11 du dossier technique
- Vous avez en stock les lamelles, dominos, les bandes de chant et les vis.

Références	Désignation	Quantité	Unités

**Critères d'évaluation :**

- Le bon de commande est correctement rempli

**NE RIEN ÉCRIRE DANS CETTE PARTIE**

**NE RIEN ÉCRIRE DANS CETTE PARTIE**

**ETUDE N°4 : Planning de phase fabrication caisson.**

...../ 25

**Mise en situation :**

Pour des raisons d'organisation de la fabrication des quatre caissons des meubles bas 2 tiroirs, vous devez définir un planning des phases.

**Objet de l'étude :**

*Caisson des meubles bas 2 tiroirs*

**Travail demandé :**

- Complétez le planning des phases Page 8/11 du dossier réponse
- Complétez la bibliothèque des symboles Page 8/11 du dossier réponse

**Données complémentaires :**

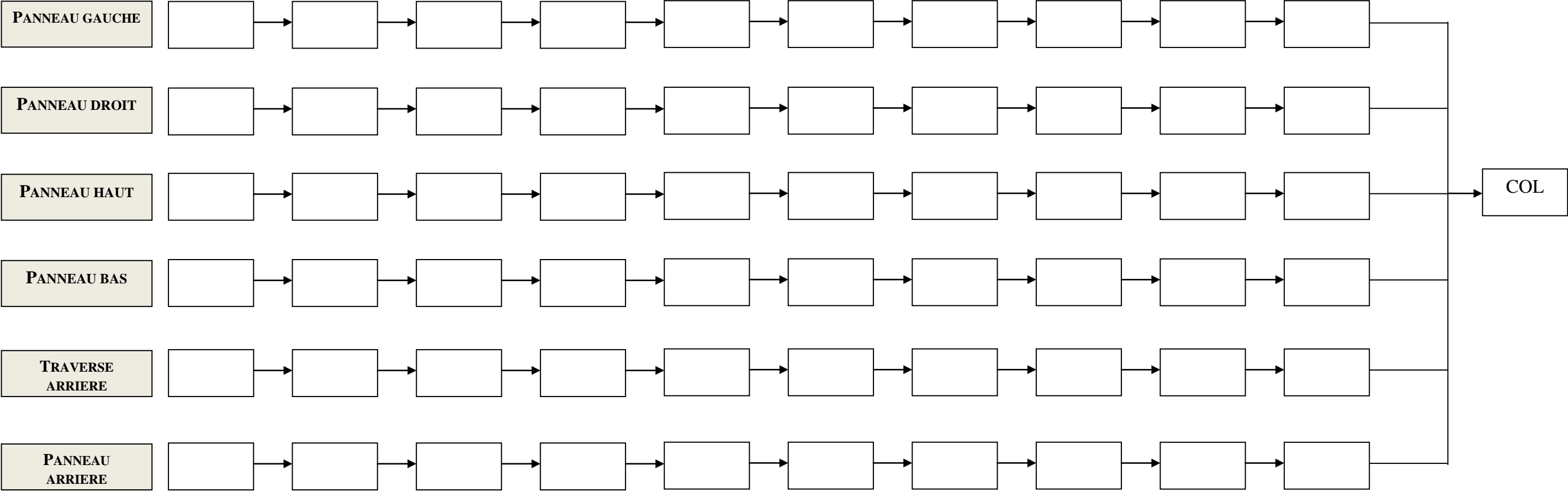
- Descriptif : DT 1 Page 2 / 11 du dossier technique
- Nomenclature : DT 2 Page 3 / 11 du dossier technique
- Géométral DT 3 Page 4 / 11 du dossier technique
- Coupe A-A : DT 4 Page 5 / 11 du dossier technique
- Coupe B-B : DT 5 Page 6 / 11 du dossier technique
- Coupe C-C : DT 6 Page 7 / 11 du dossier technique
- Exemple planning des phases du tiroir haut DT 7 Page 8 / 11 du dossier technique

**Critères d'évaluation :**

- L'ordonnancement des phases est cohérent et la bibliothèque correspond.

NE RIEN ÉCRIRE DANS CETTE PARTIE

NE RIEN ÉCRIRE DANS CETTE PARTIE



**Bibliothèque des symboles**


**Attention toutes les cases ne servent pas**  
**obligatoirement**



NE RIEN ÉCRIRE DANS CETTE PARTIE

**Etude N°5 : Planning de pose des éléments d'agencement dans l'appartement.**

...../ 25

**Mise en situation :**

Vous avez déjà fabriqué la totalité des éléments d'agencement de l'appartement. Il vous reste à gérer l'approvisionnement et l'installation du mobilier dans la cuisine, le salon et la chambre parentale.

**Objet de l'étude :**

*Question 1 : Ensemble living*

*Question 2 : Ensemble living + cuisine+ chambre parentale.*

**Travail demandé :**

Afin d'organiser les travaux futurs, vous devez estimer la durée de votre intervention sur site.

**Données complémentaires :**

- Mise en situation globale Page 2/11 du dossier réponse
- Horaires de travail de l'entreprise DT 8 Page 9/11 du dossier technique
- Temps unitaires de référence DT 9 Page 9/11 du dossier technique
- Dans l'entreprise, vous n'avez qu'un camion de taille moyenne. Vous devez donc effectuer trois voyages. (un pour les meubles du salon, un pour les meubles de la cuisine et un pour les meubles de la chambre parentale)

**Critères d'évaluation :**

- Les calculs sont justes, les explications précises
- Le planning est juste et répond aux contraintes

NE RIEN ÉCRIRE DANS CETTE PARTIE

**Question 1 :**

...../ 10

Calculez le temps d'approvisionnement pour les meubles de l'ensemble living et le temps nécessaire à leur installation.

En plus du meuble living bas, le salon recevra une bibliothèque et un meuble haut.

**a) Temps d'approvisionnement :** Donnez tous les calculs et les explications nécessaires :

.....

.....

.....

.....

.....

.....

.....

.....

.....

.....

**b) Temps d'installation :** Donnez tous les calculs et les explications nécessaires :

.....

.....

.....

.....

.....

.....

.....

.....

.....

.....

NE RIEN ÉCRIRE DANS CETTE PARTIE

NE RIEN ÉCRIRE DANS CETTE PARTIE

Question 2 :

...../ 10

Dès maintenant, vous travaillerez à partir des données suivantes :

	SALON	CUISINE	CHAMBRE PARENTALE
TEMPS APPROVISIONNEMENT (trajets compris)	2,5 h	4h	1,5h
TEMPS POSE	6 h	12h	4h

a) Vous avez à votre disposition le camion de livraison une seule journée.

...../ 5

Pouvez-vous livrer l'ensemble des éléments du chantier ? Justifier votre réponse

.....

.....

.....

.....

.....

.....

.....

.....

b) Le premier jour de votre intervention, votre patron vous informe qu'il y a un changement de programme. Vous n'avez à votre disposition le camion que durant la matinée. Il ne sera de nouveau disponible que le surlendemain matin. Il vous demande de vous organiser afin de ne pas avoir de temps mort dans votre travail.

Vous devez remplir le planning (page 11/11 du dossier réponse) (en grisant les cases) afin que votre chantier soit approvisionné et fini en un minimum de temps et sans temps mort pour vous.

**NE RIEN ÉCRIRE DANS CETTE PARTIE**

**NE RIEN ÉCRIRE DANS CETTE PARTIE**

	Jour 1								Jour 2								Jour 3								Jour 4							
Disponibilité camion	oui				non				non				non				oui				non				non				non			
Horaires	M1	M2	M3	M4	A1	A2	A3	A4	M1	M2	M3	M4	A1	A2	A3	A4	M1	M2	M3	M4	A1	A2	A3	A4	M1	M2	M3	M4	A1	A2	A3	A4
Approvisionnement salon																																
Approvisionnement cuisine																																
Approvisionnement chambre																																
Pose salon																																
Pose cuisine																																
Pose chambre																																