

BEP AGENCEMENT

DOSSIER TECHNIQUE

Ce dossier comprend 6 pages, numérotées de DT 1/6 à DT 6/6.

- ✓ **Descriptif de l'ouvrage** à réaliser (DT 2/6)
- ✓ **Processus de fabrication** du plan vasque (DT 2/6)
- ✓ **Processus de pose** (DT 3/6)
- ✓ **Méthode de fabrication d'un gabarit** (DT 3/6)
- ✓ **Plans de l'ouvrage** :
 1. Vue d'ensemble et nomenclature (DT 4/6)
 2. Vues de détail et coupes (DT 5/6)
 3. Plans du dessus (Repère 5) et du tasseau de fixation (Repère 7) (DT 6/6)

		Session 2014	Code -13031
Examen et spécialité : BEP AGENCEMENT			
Intitulé de l'épreuve : EP2 – REALISATION ET CONTROLE			
Type : DOSSIER TECHNIQUE	Facultatif : date et heure	Durée : 12 heures	Coefficient : 5
		N° de page / total DT 1/6	

Descriptif de l'ouvrage

La réalisation d'un prototype du plan vasque s'avère indispensable afin de valider les dimensions d'encombrement dans la future salle de bain. Il est composé de 3 sous-ensembles : la structure, le placage et la quincaillerie.

Structure du plan vasque :

- Un cadre composé d' un côté en panneau de particules de 19 mm d'épaisseur assemblé dans le tasseau de fixation par 2 vis de 4x60 tête fraisée (cf. plans de fabrication).
L'avant est constitué de 2 épaisseurs de contreplaqué cintrable de 8 mm d'épaisseur.
Le tasseau de fixation, de section 40x60 mm, est en bois massif (sapin du nord) et recevra des perçages de diamètre 7 mm (comme indiqué sur les plans de fabrication) qui permettront la fixation de l'ensemble au mur.
- Le dessus de la structure est constitué de panneau de particules de 19 mm d'épaisseur. Il est assemblé sur le cadre à l'aide de lamelles de bois (type « Lamellos ») : 3 sur le côté et 3 sur l'arrière. Afin d'assurer la solidité de l'ensemble, un filet de colle sera déposé sur le chant du cadre au moment de la mise en place du dessus, en plus de l'encollage des lamelles.

Le placage :

- La structure reçoit un placage de type stratifié 8/10^{ème} décor chêne Bardolino (réf H 1145 ST 10 EGGER).
- Le dessus recouvrira l'ensemble du cadre et ne sera donc plaqué que dans un second temps.
- Les éléments de placage seront assemblés par collage. La colle utilisée est une colle contact Néoprène (collage environ 150 g/m²).

La quincaillerie :

- Le support de serviettes est constitué de 2 supports (de 54x60 mm) assemblés par 2 vis de 3,5x20 mm sur le côté gauche de l'ouvrage.
- La barre recevant la serviette, de diamètre 16 mm, est en inox et est immobilisée par les vis présentes sur les supports.

PROCESSUS DE FABRICATION du plan vasque (indicatif):

A. Montage de la structure :

- 1) Procéder au calibrage de chacun des éléments. La mise à longueur des contreplaqués cintrables se fait après avoir relevé la cote sur le dessus en panneau de particules.
- 2) Repérer et faire un avant-trou dans le côté en vue de le visser sur le tasseau de fixation.
- 3) Assembler les 2 éléments.
- 4) Mettre en place (visser) le 1^{er} contreplaqué cintrable.
- 5) Mettre en place la 2^{ème} épaisseur par vissage après encollage des surfaces.
- 6) Positionner le dessus sur le cadre et repérer l'emplacement des lamellos.
- 7) Faire les entailles dans le dessus et les éléments du cadre.

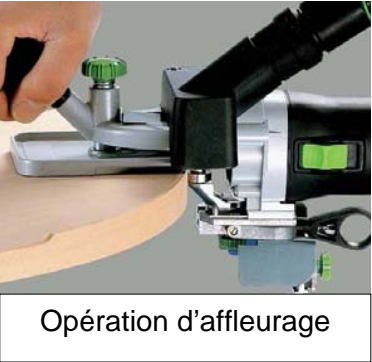


Entaillage

- 8) Coller le dessus sur le cadre. Serrer.
- 9) Visser les 2 épaisseurs de contreplaqué cintrable.
- 10) Préparer l'ensemble pour recevoir le placage (affleurage manuel des éléments).

B. Ordre de mise en œuvre du stratifié :

- 1) Plaquer le côté gauche.
- 2) Affleurer
- 3) Plaquer le devant.
- 4) Affleurer
- 5) Plaquer le dessus
- 6) Affleurer



Opération d'affleurage

C. Perçages :

- 1) Repérer sur le dessus l'emplacement des perçages.
- 2) Réaliser les perçages avec l'outil qui convient.



Opération de perçage

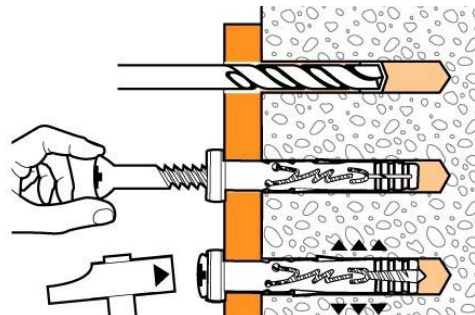
D. Pose de la quincaillerie :

- 1) Repérer les axes de pose des supports.
- 2) Fixer les supports.
- 3) Glisser la barre sèche-serviettes.
- 4) Immobiliser la barre à l'aide de la vis présente sur les supports.



PROCEDURE DE POSE du PLAN VASQUE

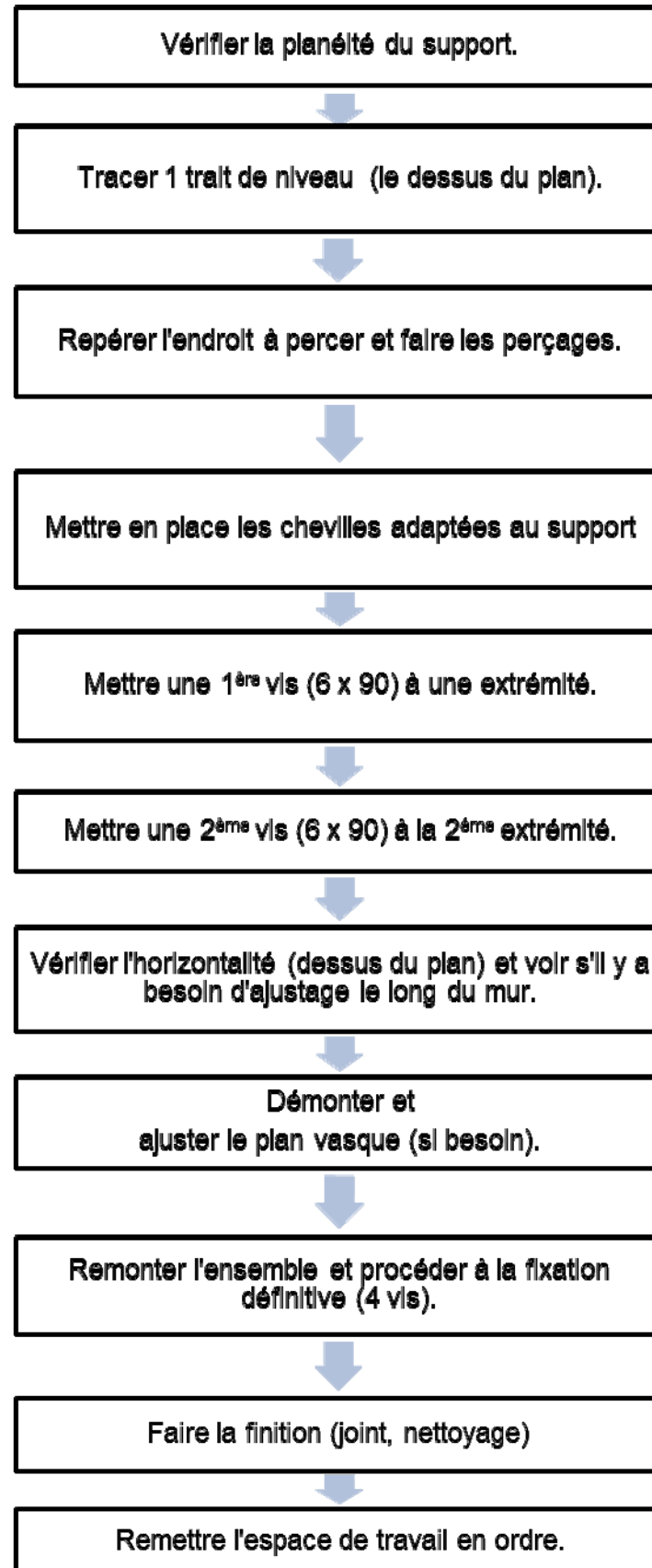
- 1) ORGANISER l'espace de travail
- 2) Repérer les irrégularités du support :
Utiliser une règle que vous déplacerez le long du mur.
- 3) Faire l'implantation (mètre, niveau)
- 4) Positionner le plan vasque à sa place définitive puis repérer les percages à faire dans le mur.
- 5) Mettre en place les vis.



Percage du support et mise en place des chevilles

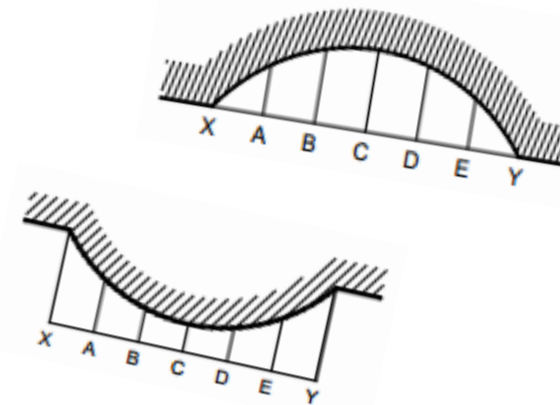


- 6) Démonter et réaliser les ajustages (si nécessaire) avec le matériel électroportatif mis à disposition.
- 7) Réaliser la finition.
- 8) NETTOYER



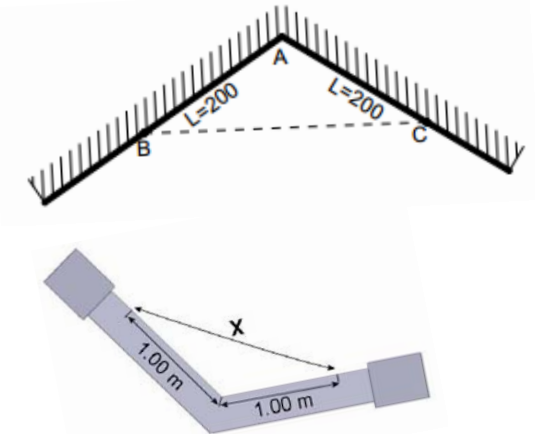
METHODE DE FABRICATION d'un gabarit :

- a) Pour une forme courbe
- ✓ Tracer une droite XY, parallèle au mur.
 - ✓ Diviser la droite en un nombre égal de segment avec $XA=AB=BC...$
 - ✓ Sur cette droite, élever des perpendiculaires passant par les points précédemment repérés.
 - ✓ Mesurer la distance entre les points et le mur et reporter cette valeur au-delà de la droite, en plus ou en moins selon le profil à copier.

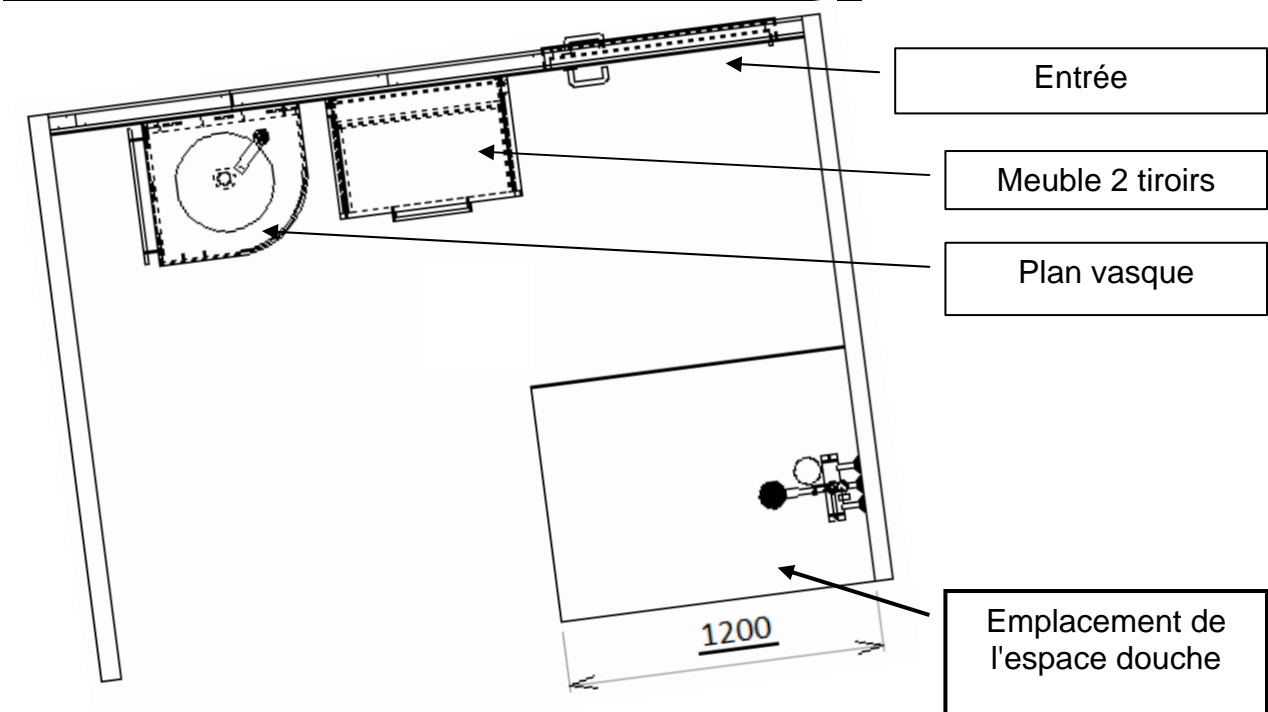


b) Pour un angle

- ✓ A partir de A, l'angle, porter un point B sur le premier mur à une distance que vous déterminez.
- ✓ Du point A, porter un point C sur le deuxième mur.
- ✓ Mesurer la valeur BC.
- ✓ Vous pouvez maintenant, en reportant ces points sur votre gabarit, tracer puis connaître la valeur de l'angle.



Configuration de la salle de bain après la restructuration.



Examen et spécialité :

BEP AGENCEMENT

Intitulé de l'épreuve : **EP2 – REALISATION ET CONTROLE**

Code

-13031

N° de page / total

DT 3/6

16	2	vis de serrage	acier	-	-	-
15	2	vis à bois cruciforme Ø4 L60	acier	-	-	-
14	4	vis à bois cruciforme Ø3.5 L50	acier	-	-	-
13	?	vis à bois cruciforme Ø3.5 L35	acier	-	-	-
12	4	vis à bois cruciforme Ø3.5 L20	acier	-	-	-
11	1	tube rond creux Ø16	acier	-	-	-
10	2	support de tube rond	acier	-	-	-
9	1	Placage du dessus	stratifié	600.0	550.0	1.0
8	6	lamello 20	hêtre	56.0	23.0	4.0
7	1	Tasseau de fixation	sapin	563.0	60.0	40.0
6	1	Façade	stratifié	1020.0	79.0	1.0
5	1	Dessus	panneau de particules	582.0	533.0	19.0
4	1	placage du côté	stratifié	549.0	79.0	1.0
3	1	Côté	panneau de particules	533.0	60.0	19.0
2	1	Contreplaqué cintrable 2	contre-plaqué	1018.5	79.0	8.0
1	1	Contreplaqué cintrable 1	contre-plaqué	1006.0	79.0	8.0
REPERE	NB.	DESIGNATION	MATIERE	LONGUEUR	LARGEUR	EPAISSEUR

Examen et spécialité

BEP Agencement

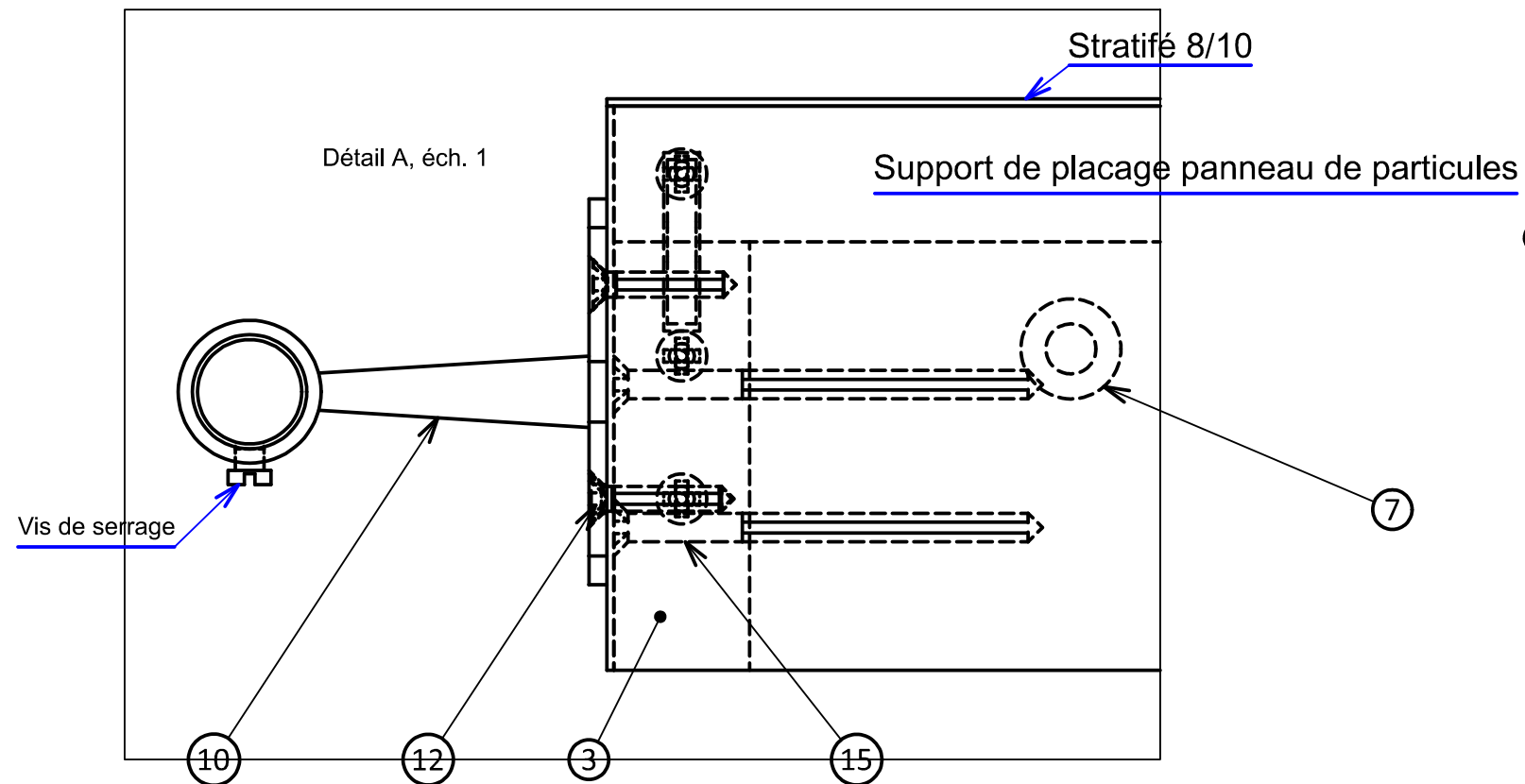
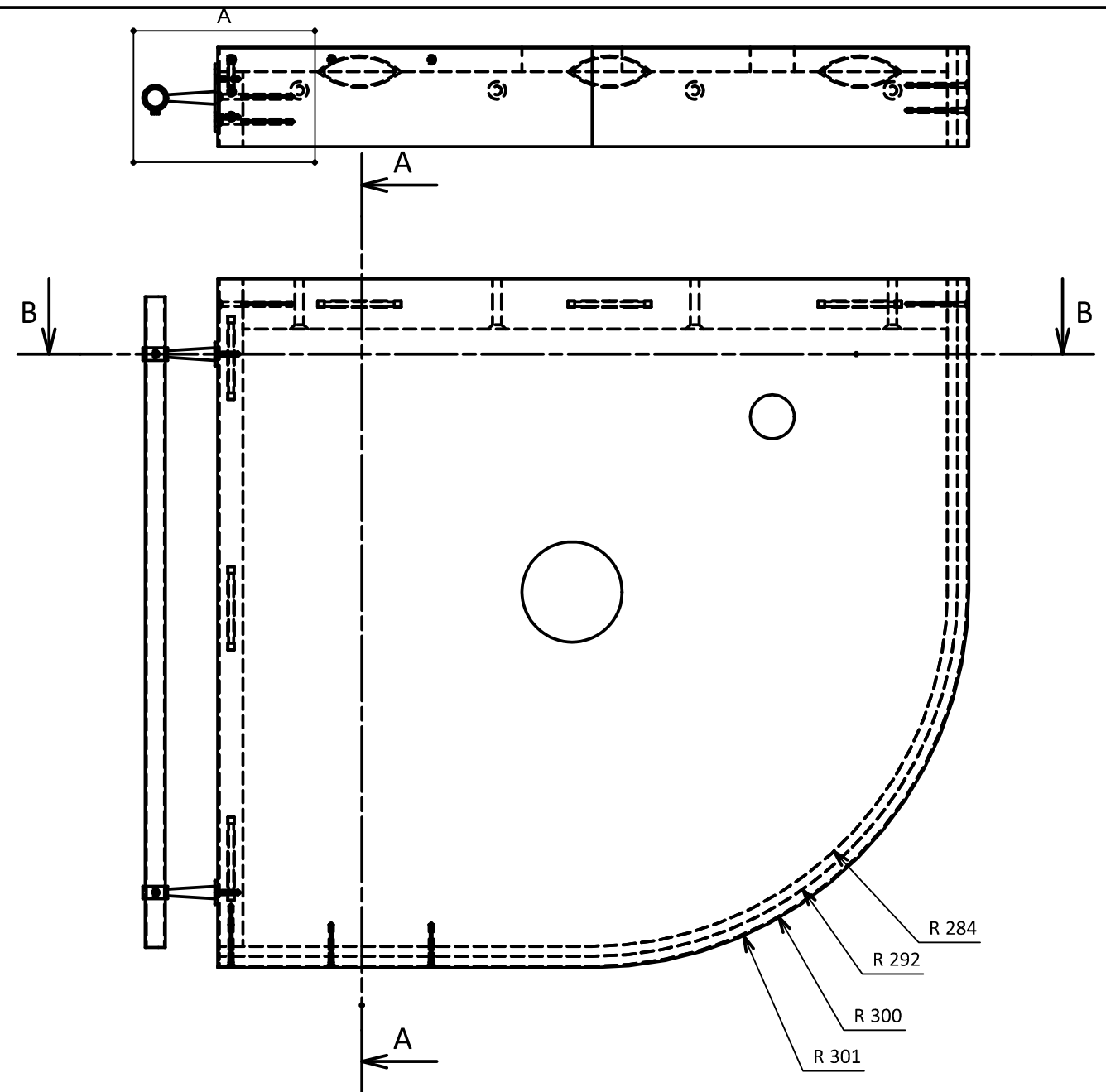
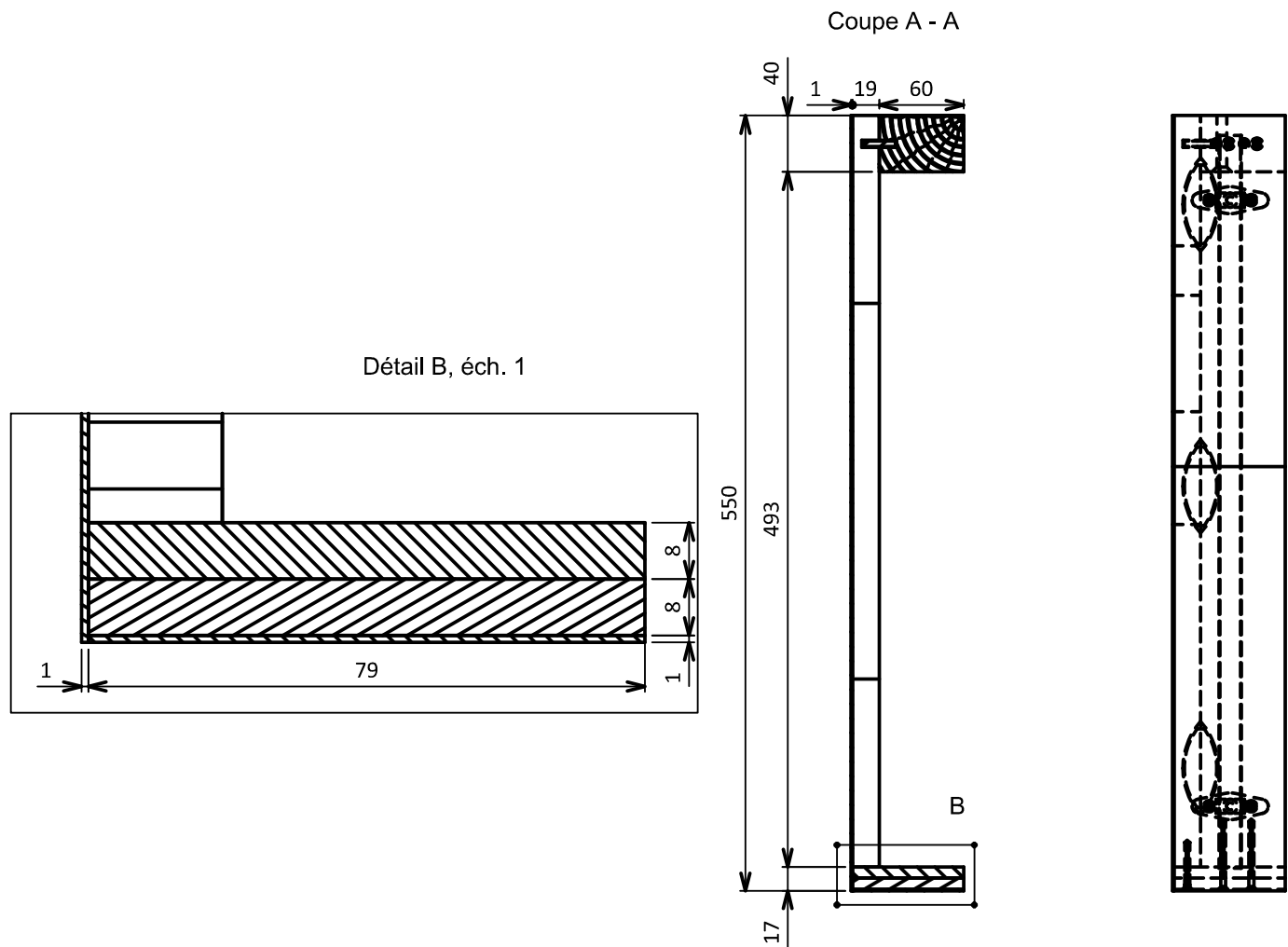
Intitulé de l'épreuve : EP2 - REALISATION ET CONTROLE

Code

- 13031

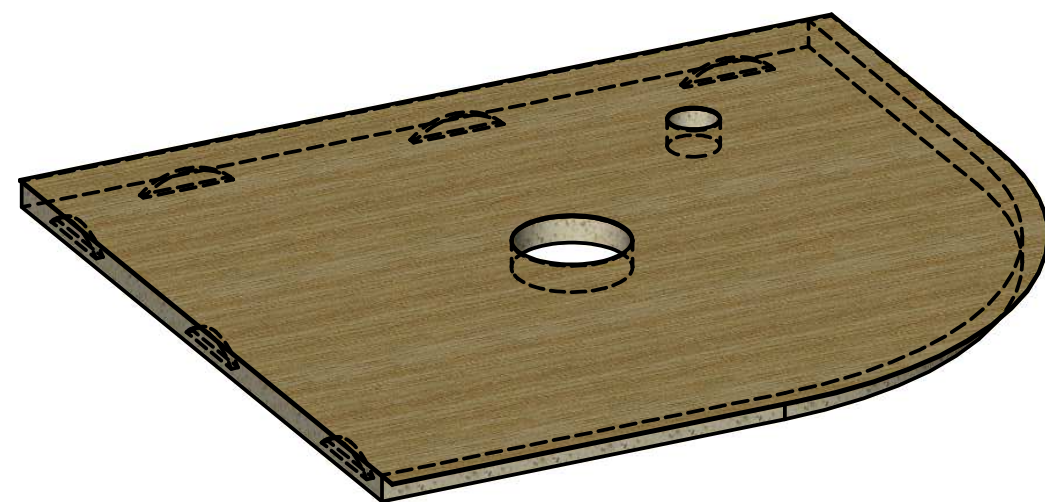
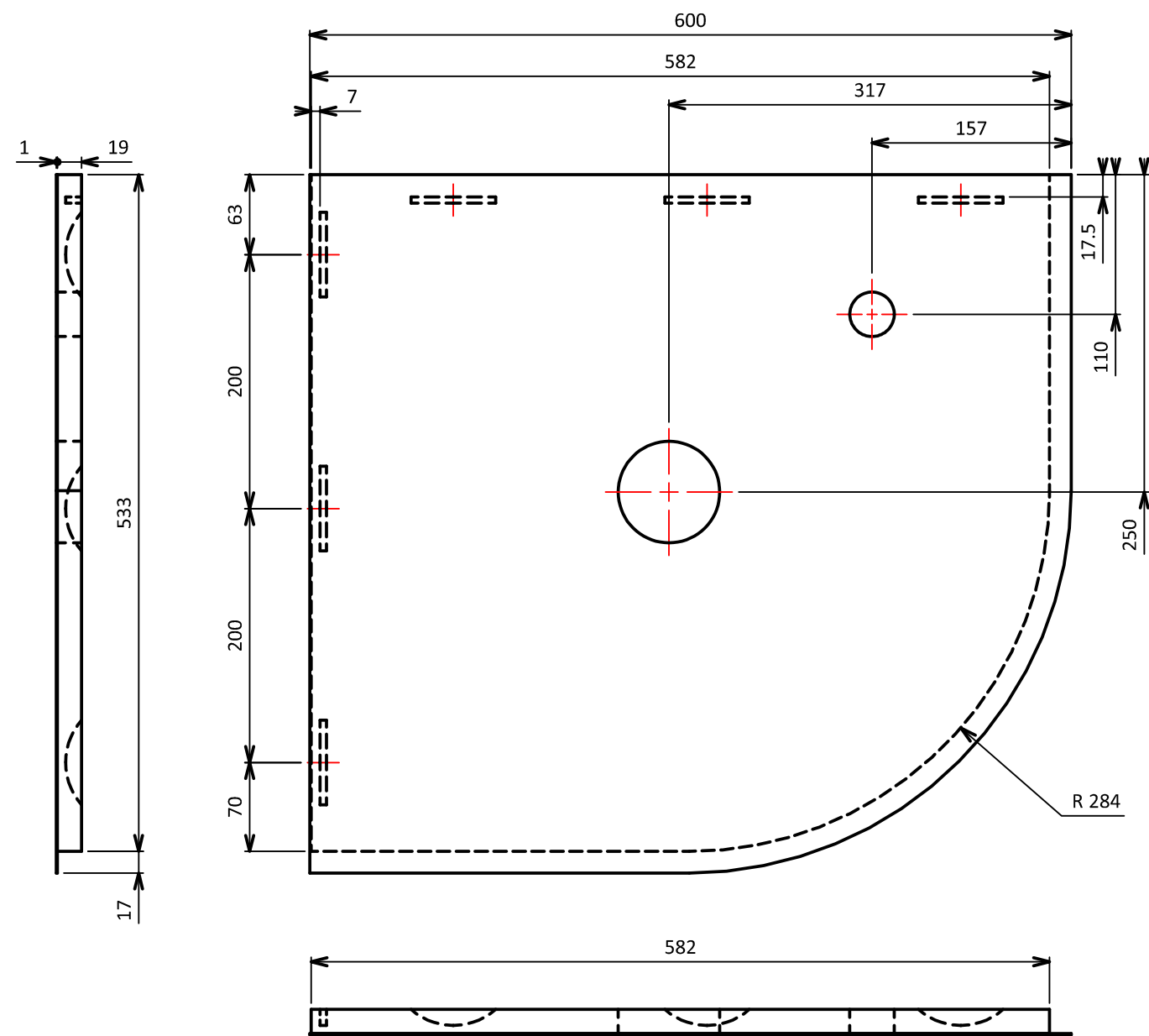
N° de page/total

DT 4/6

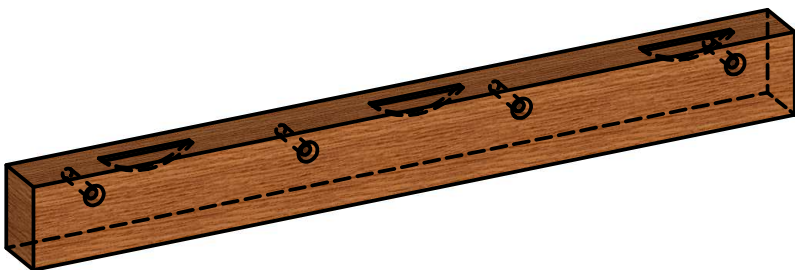
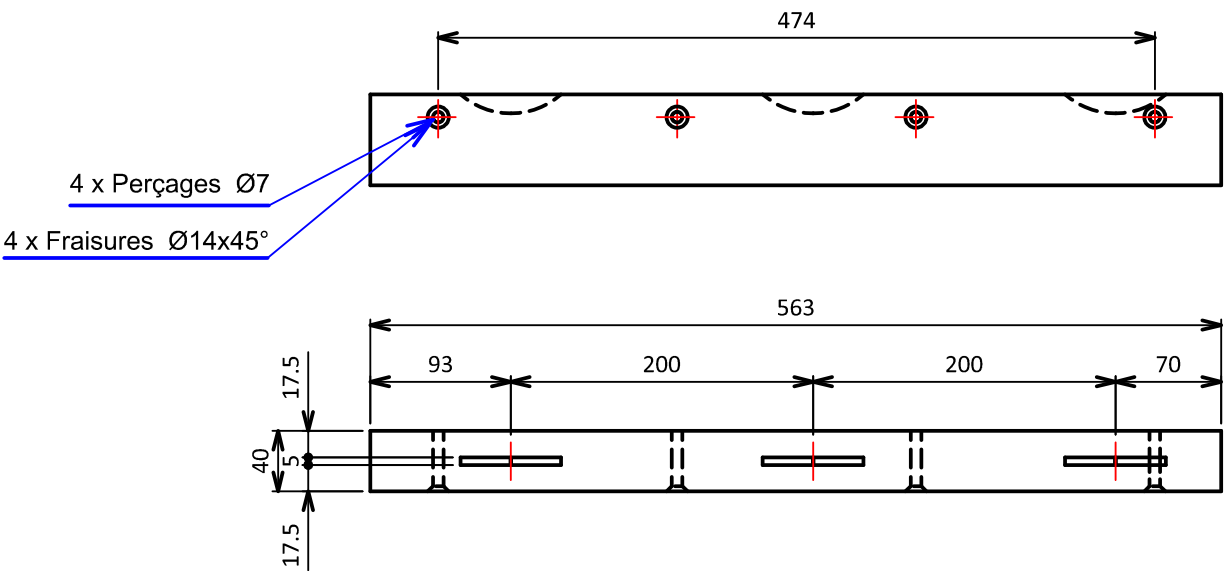


Examen et spécialité	Code
BEP AGENCEMENT	-13031
Intitulé de l'épreuve : EP2 - REALISATION ET CONTROLE	N° de page/total
	DT 5/6

Dessus Repère 5 (après placage, repère 9)



Tasseau de fixation : Repère 7



Examen et spécialité	Code
BEP AGENCEMENT	-13031
Intitulé de l'épreuve : EP2 - REALISATION ET CONTROLE	N° de page/total
	DT 6/6