

BACCALAUREAT PROFESSIONNEL T.M.A

Technicien Menuisier – Agenceur



**EPREUVE : E3**  
**Pratique prenant en compte la formation en milieu professionnel**

**Sous épreuve E33**  
**Unité U33**

**MISE EN ŒUVRE D'UN OUVRAGE SUR CHANTIER**

DOSSIER SUJET

**Ce dossier comprend :**

- Page de garde..... Page 1 / 8
- Descriptif..... Page 2 / 8
- Compétences évaluées, travail demandé..... Page 3 / 8
- Barème de correction..... Page 4 / 8
- Plans techniques..... Pages 5 à 8 / 8

*Le sujet se compose de 8 pages numérotées de 1/8 à 8/8.  
Dès que le sujet vous est remis, assurez-vous qu'il est complet.*

CODE EPREUVE : 1306-TMA P 33		EXAMEN : BACCALAUREAT PROFESSIONNEL	SPECIALITE : Technicien Menuisier - Agenceur	
SESSION 2013	DOSSIER SUJET	<i>EPREUVE : E3 – Pratique prenant en compte la formation en milieu professionnel</i> <b>Sous-épreuve E.33- Unité U33 MISE EN OEUVRE D'UN OUVRAGE SUR CHANTIER</b>		<u>Calculatrice autorisée :</u> OUI
Durée : 6 h 00		Coefficient : 2	Sujet n° 16 EG 13	Page : 1 / 8

## DESCRIPTIF

### Mise en oeuvre des postes de change

Les postes de change sont à installer dans des espaces encloisonnés.  
(Longueur d'encloisonnement : 1480 mm.)

Détail des sous-ensembles à poser sur site :

- 1 caisson droit (avec porte) livré monté
- 1 caisson gauche livré monté
- 1 plateau et 2 dosserets à ajuster en longueur
- 2 joues d'habillage (droite et gauche)
- 1 escalier sur crémaillères (livré à plat)
- 1 fileur vertical à ajuster

## CONSIGNES GENERALES

Les machines outils ne sont pas préréglées par le centre d'examen.

Les outillages et autres matériels sont mis à disposition des candidats.

L'accès aux postes de travail pourra être refusé au candidat si celui-ci ne respecte pas les règles de sécurité et s'il n'est pas en possession des EPI.

Tout renseignement non mentionné sur le dossier sera laissé à l'initiative du candidat.

## COMPETENCES EVALUEES

C4.1 : Organiser et mettre en sécurité la zone d'intervention.

C4.2 : Contrôler la conformité des supports et des ouvrages.

C4.3 : Implanter les ouvrages.

C4.4 : Préparer, adapter, ajuster les ouvrages.

C4.5 : Conduire les opérations de pose sur chantier.

C4.6 : Installer les équipements techniques et accessoires.

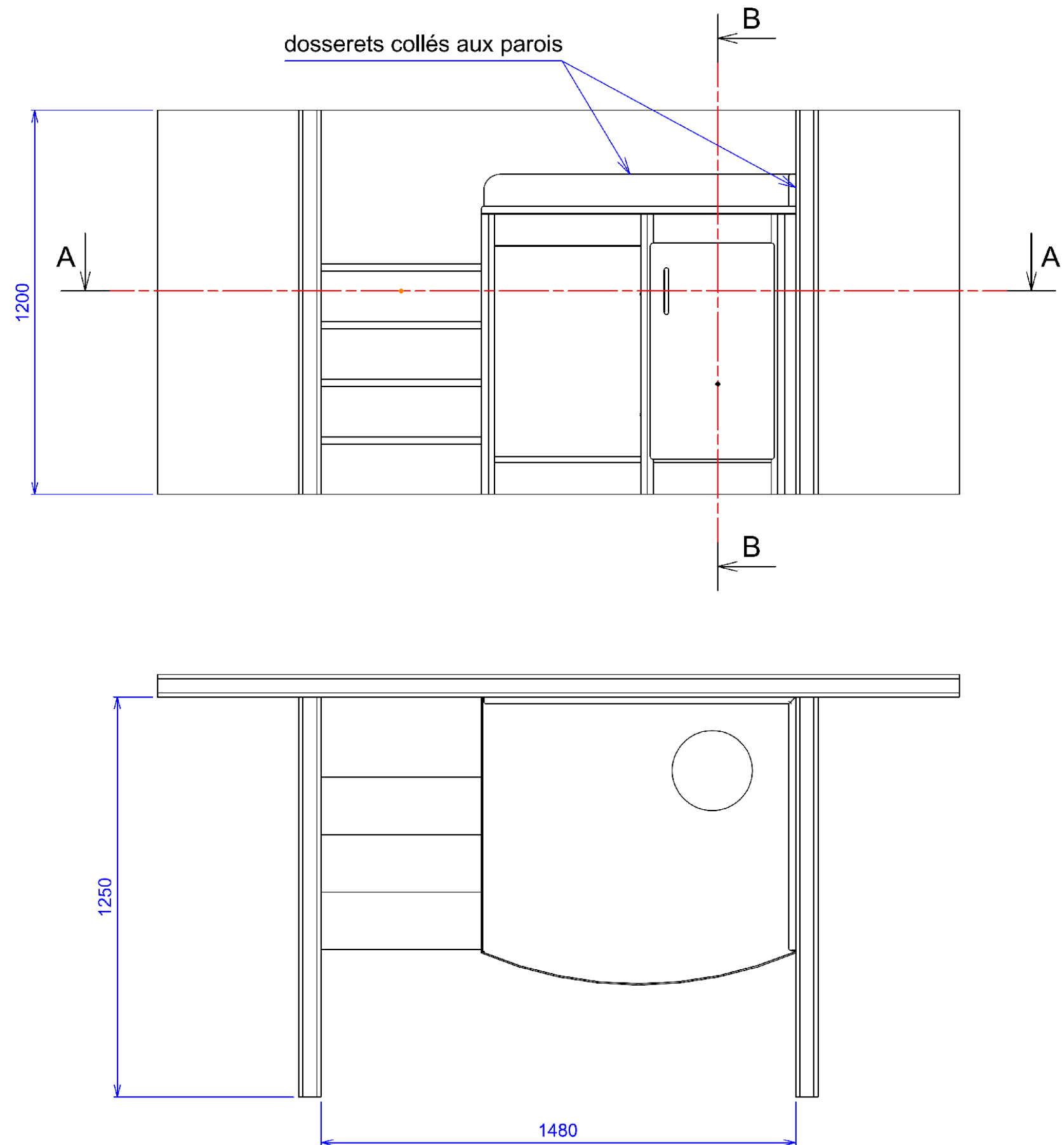
## TRAVAIL DEMANDE

On donne	On demande	On exige
<p>Dossier technique de l'ouvrage</p> <p>Les sous-ensembles et éléments à mettre en œuvre</p> <p>Un espace de pose</p> <p>Les quincailleries et consommables</p> <p>Les moyens matériels de l'atelier</p>	Vérifier les niveaux et aplombs des supports.	<p>Hauteur sol / dessus du plateau + ou – 5 mm</p> <p>Niveau correct du plateau (sens largeur et profondeur)</p> <p>Fileur vertical ajusté avec soin</p> <p>Découpe et position de la vasque conforme au plan</p> <p>Raccord en angle des dossierets sans jeu</p> <p>Marches et contre marches ajustées correctement</p> <p>Caissons posés en retrait de 22 mm / joues mdf (droite et gauche).</p> <p>Mise en œuvre globale méthodique et réalisée en toute sécurité</p> <p>Pose soignée et recevable de l'agencement (réception du chantier)</p>
	Implanter les sous-ensembles	
	Fixer les différents tasseaux	
	Fixer la joue gauche	
	Positionner et fixer le caisson gauche	
	Visser les crémaillères	
	Poser la joue droite sur le caisson droit	
	Positionner et solidariser les deux caissons	
	Percer les traverses des caissons	
	Ajuster et coller le fileur vertical	
	Entailler l'emplacement de la vasque	
	Ajuster et solidariser le plateau à la paroi et aux caissons	
	Ajuster et coller les dossierets aux parois verticales	
	Ajuster, poser et clouer les marches et contre marches	
	Vérifier la conformité de l'ouvrage	
	Jointoyer si nécessaire	
	Nettoyer l'agencement et l'espace de pose	

## BAREME DE CORRECTION

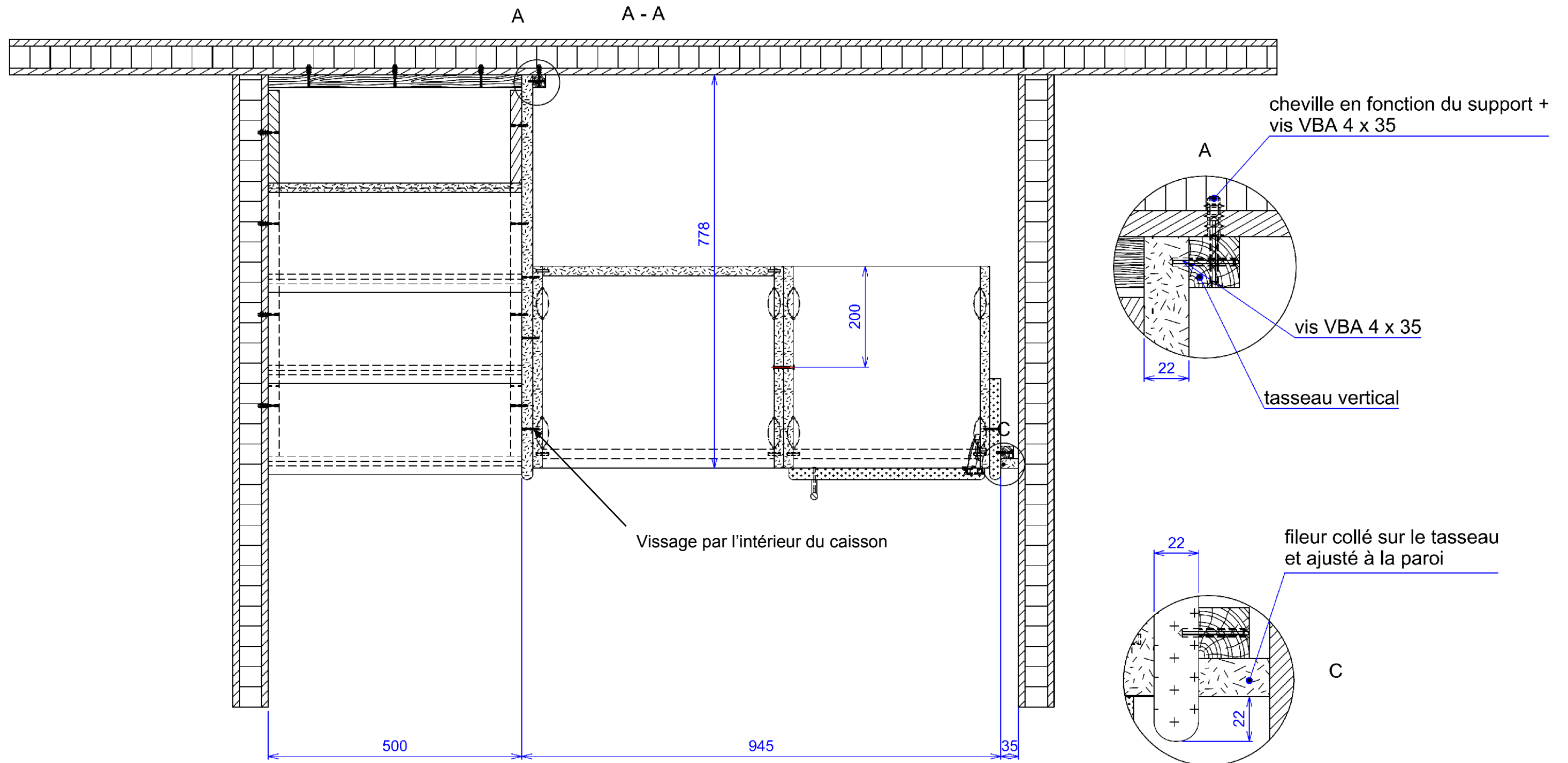
Critère d'évaluation	Barème
Hauteur sol / dessus du plateau + ou – 5 mm	/6
Niveau correct du plateau (sens largeur et profondeur)	/8
Fileur vertical ajusté avec soin	/8
Découpe et position de la vasque conforme au plan	/12
Raccord en angle des dossierets sans jeu	/8
Marches et contre marches correctement ajustées et clouage des marches soigné	/16
Caissons posés en retrait de 22 mm / joues mdf (droite et gauche).	/12
Mise en œuvre globale méthodique et réalisée en toute sécurité	/20
Pose soignée et recevable de l'agencement (réception du chantier)	/30
<div> TOTAL:...../120  NOTE :...../20 </div>	

## GEOMETRAL "POSTE DE CHANGE"



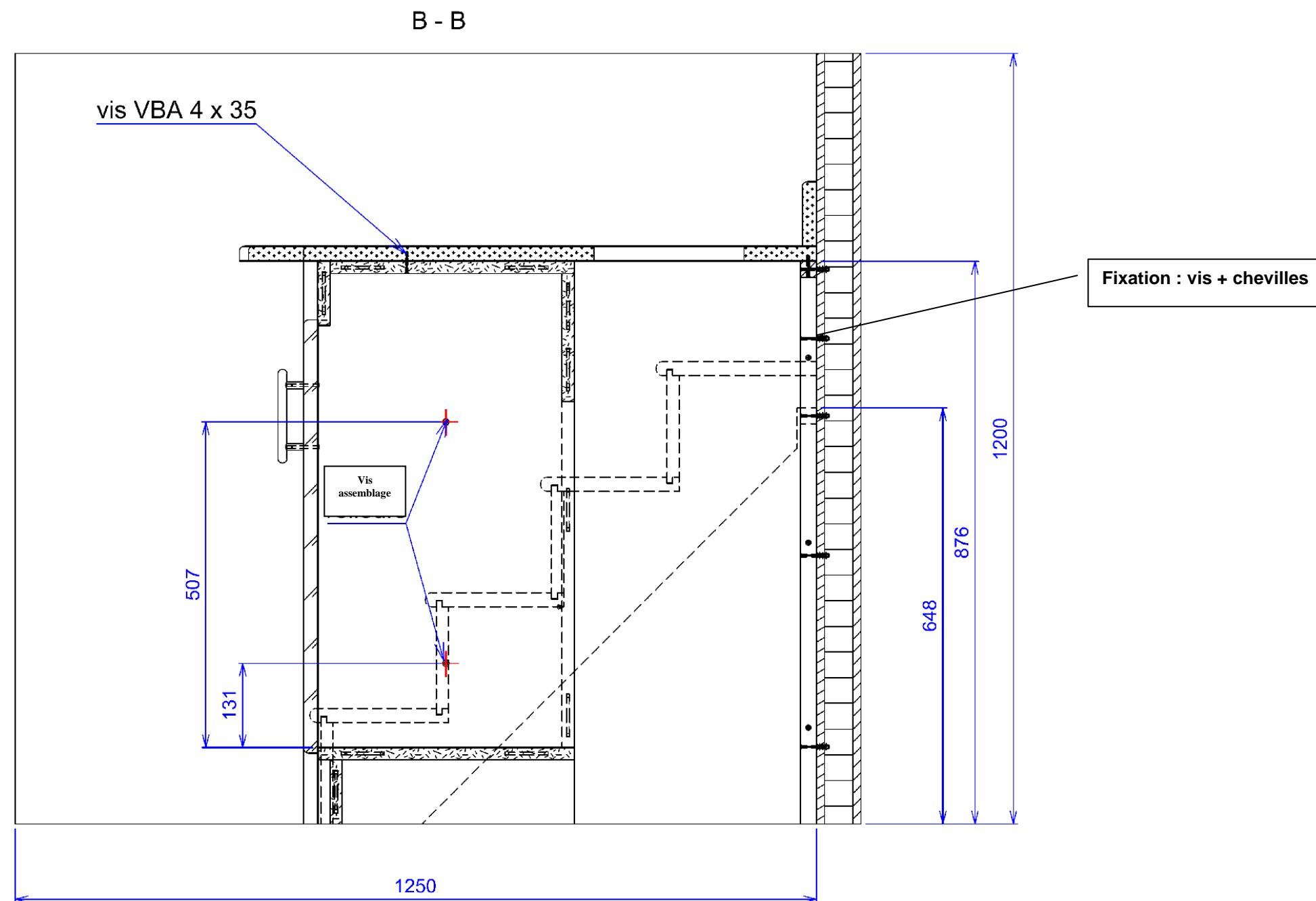
Echelle 1:15

## COUPE A-A



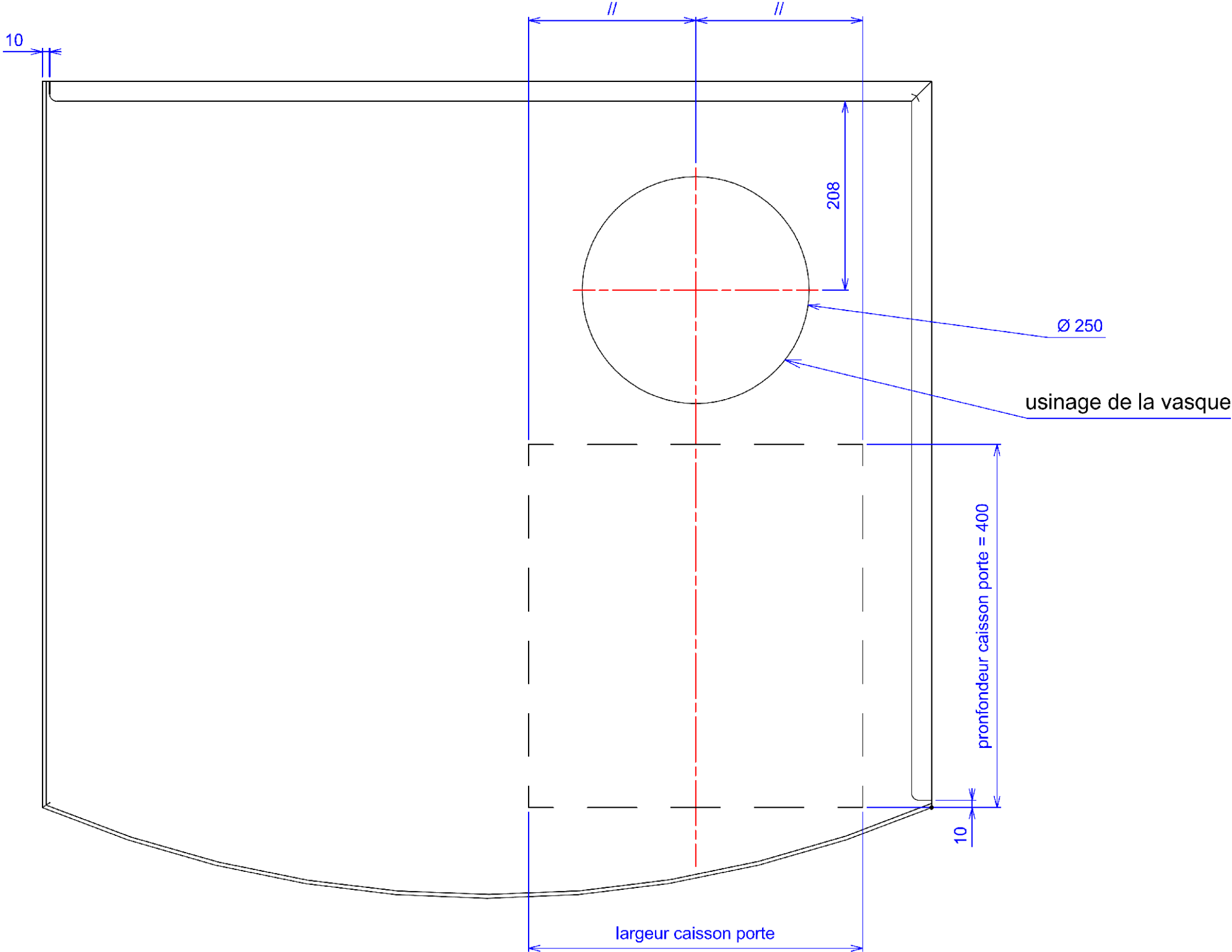
Echelle 1:8

## COUPE B-B



Echelle 1:8

## PLATEAU



## Echelle 1:5