

SESSION 2024

Certificat d’Aptitude Professionnelle
Peintre Applicateur de Revêtements

DOSSIER TECHNIQUE

Ce dossier est commun aux trois épreuves professionnelles :

- EP1 Étude et préparation d’une intervention
- EP2 A Réalisation et contrôle de travaux courants
- EP3 Réalisation de travaux spécifiques

Ce dossier comporte 15 pages, numérotées de DT 1 / 15 à DT 15 / 15

Pour répondre à l’ensemble des études :

Vous disposez du dossier technique au format numérique (PDF), et de la maquette numérique du projet de construction en format Viewer.

L’usage de la calculatrice avec mode examen actif est autorisé.
L’usage de la calculatrice sans mémoire, « type collège », est autorisé.

Ce dossier est restitué dans son intégralité en fin d’épreuve.

SOMMAIRE	
Le dossier comprend dans l’ordre :	
Présentation du projet	DT 2 / 15
Plan de situation / Plan de masse	DT 3 / 15
Vues des façades	DT 4 / 15
Plan du sous-sol / Plan du rez-de-chaussée	DT 5 / 15
Extrait du Cahier des Clauses Techniques Particulières (CCTP)	DT 6 / 15
Projet esthétique de la chambre	DT 7 / 15
Extraits DTU 59.1 et 59.4	DT 8 / 15
Fiches techniques	DT 9 à DT 15 / 15

Nota : les plans sont à une échelle indéterminée.

CAP Peintre Applicateur de Revêtements	SESSION 2023	DOSSIER TECHNIQUE
Dossier commun aux épreuves EP1, EP2 A, EP3		DT 1 / 15

PRÉSENTATION DU PROJET

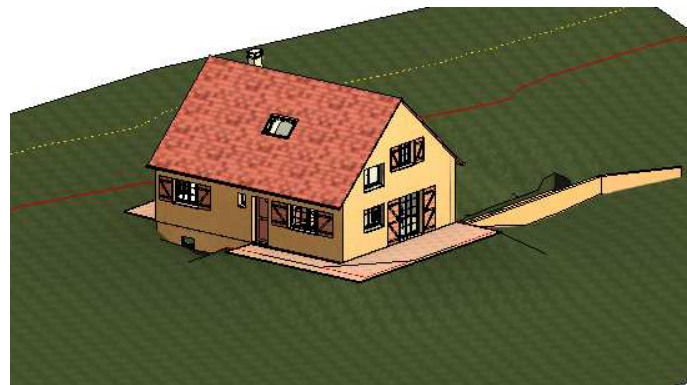
PROJET DE CONSTRUCTION D'UNE MAISON INDIVIDUELLE « LES ROSES » 12 route de Lains 39320 MONTREVEL

Cabinet architecte DPLG : C A U E Conseil Architecture Urbaniste Environnement du Jura
132 rue Renard 39000 LONS LE SAUNIER

Maitre d'ouvrage : M. et Mme FRANSOLI



VUE EN PERSPECTIVE 1



VUE EN PERSPECTIVE 2



VUE EN PERSPECTIVE 3

1. Le terrain

- Section cadastrale : AS 477 – 478 – 643 ;
- Superficie du terrain : 608 m² ;
- L'accès au terrain se fait par la route de Lains.

2. Présentation du projet

Le projet consiste à la construction d'une maison individuelle sur 3 niveaux : sous-sol avec garage, RDC et combles non aménagés.

- Terrasse bétonnée superficie : 57 m²
- Hauteur au faitage : 7,09 m.

3. Les matériaux retenus sont

3.1 L'enduit de façade :

Enduit gratté couleur beige pâle.

3.2 La couverture

Couverture tuiles plates mécaniques, 3 fenêtres de toit.

3.3 Les menuiseries extérieures :

Menuiseries extérieures en PVC, volets en bois, portail électrique d'accès au garage.

3.4 Le système de chauffage :

Chauffage par le sol.

3.5 La clôture :

Terrain clôturé, muret en limite de propriété de 1,20 m de hauteur, enduit gratté beige pâle avec portail.

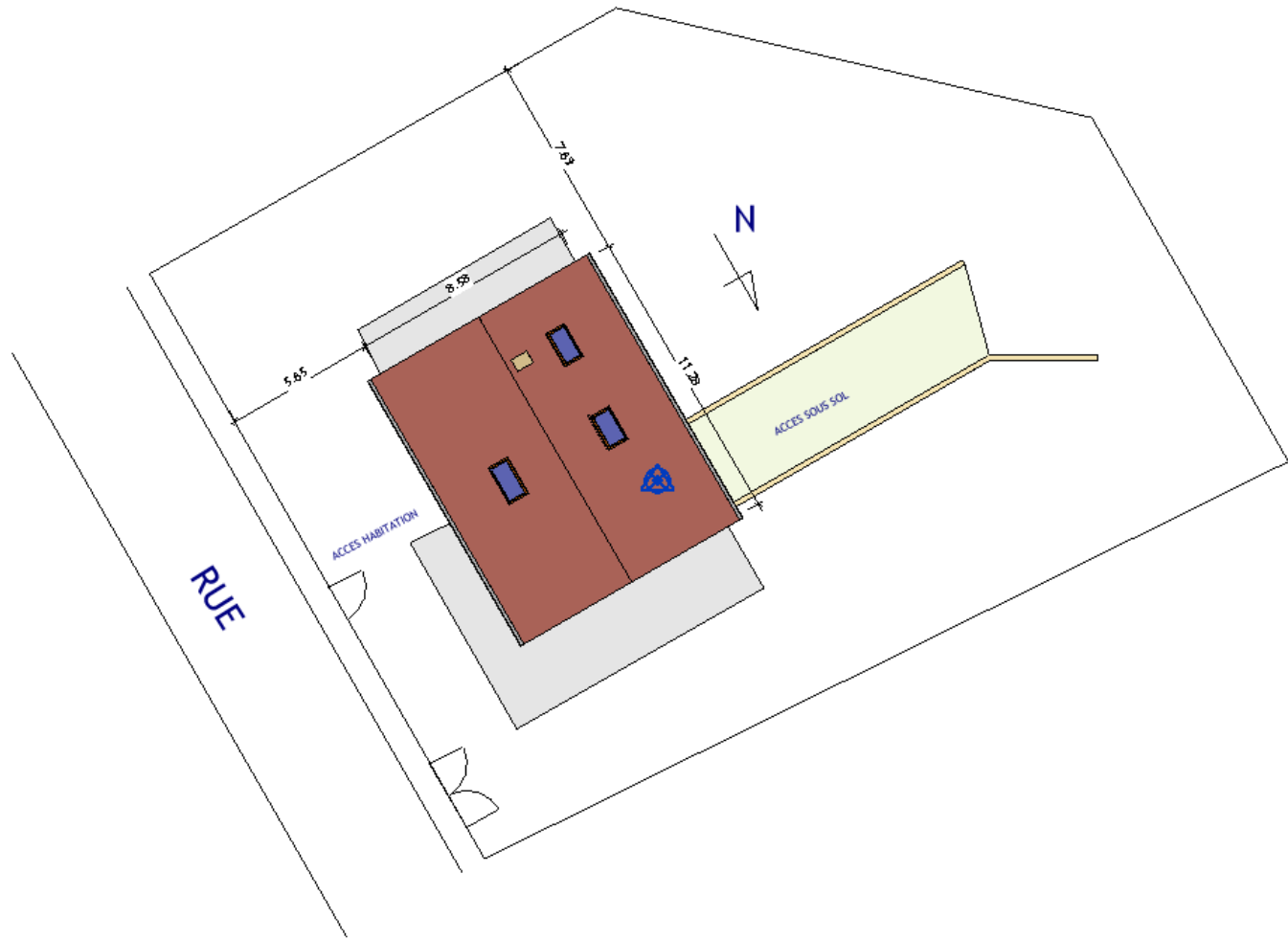
4. Projet esthétique de la chambre choisi par le client

- Le soubassement est délimité par une cimaise à une hauteur de 1,20 m ;
- Le soubassement est revêtu par une toile de verre lisse à peindre ;
- Un panneau de forme polygone est décoré par un stucco effet marbré ;
- La partie haute est recouverte de papier peint raccord droit ;
- Les teintes choisies pour la toile de verre, les boiseries et le stucco sont en harmonie avec le papier peint.

PLAN DE SITUATION

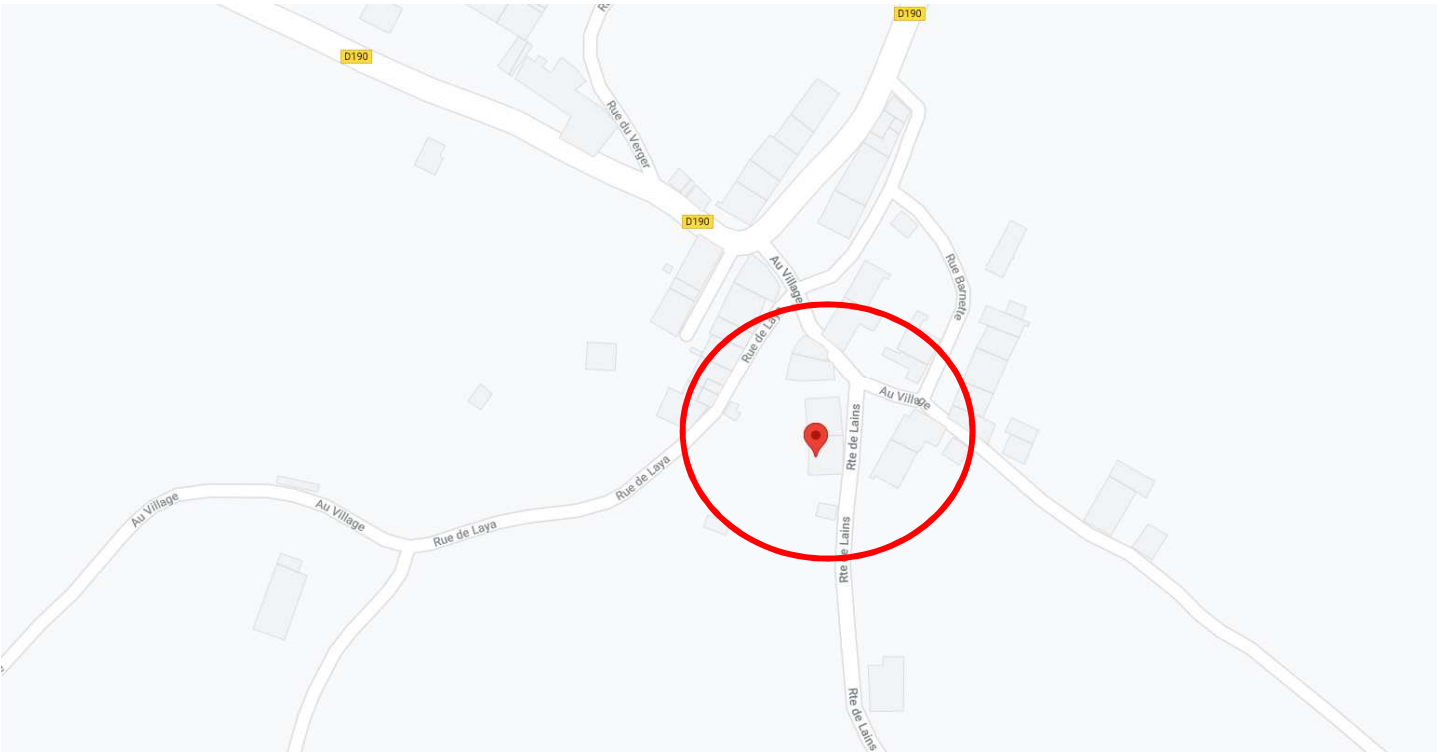


PLAN DE MASSE

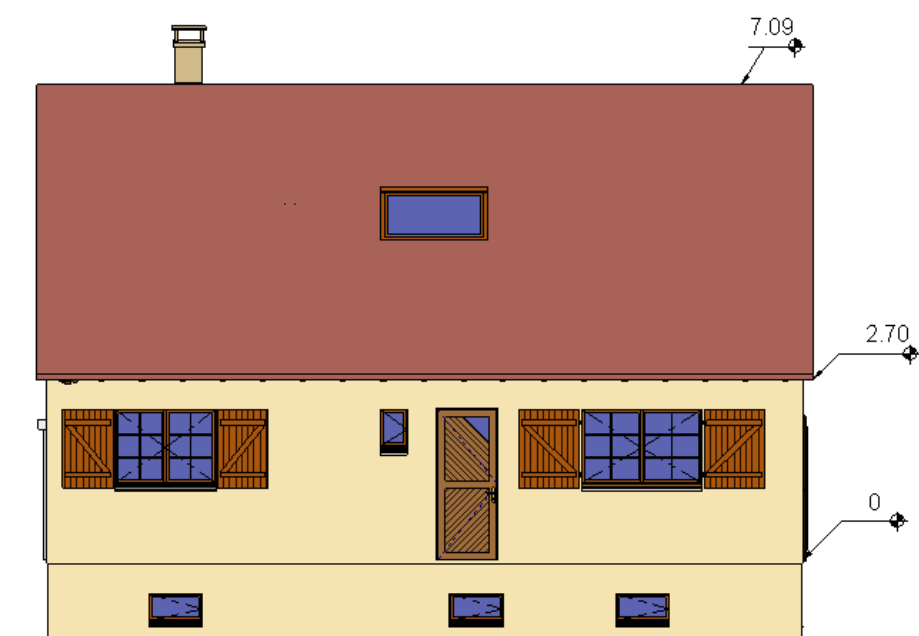


Terrain :
S = 608 m²
AS 477 – 478 – 643

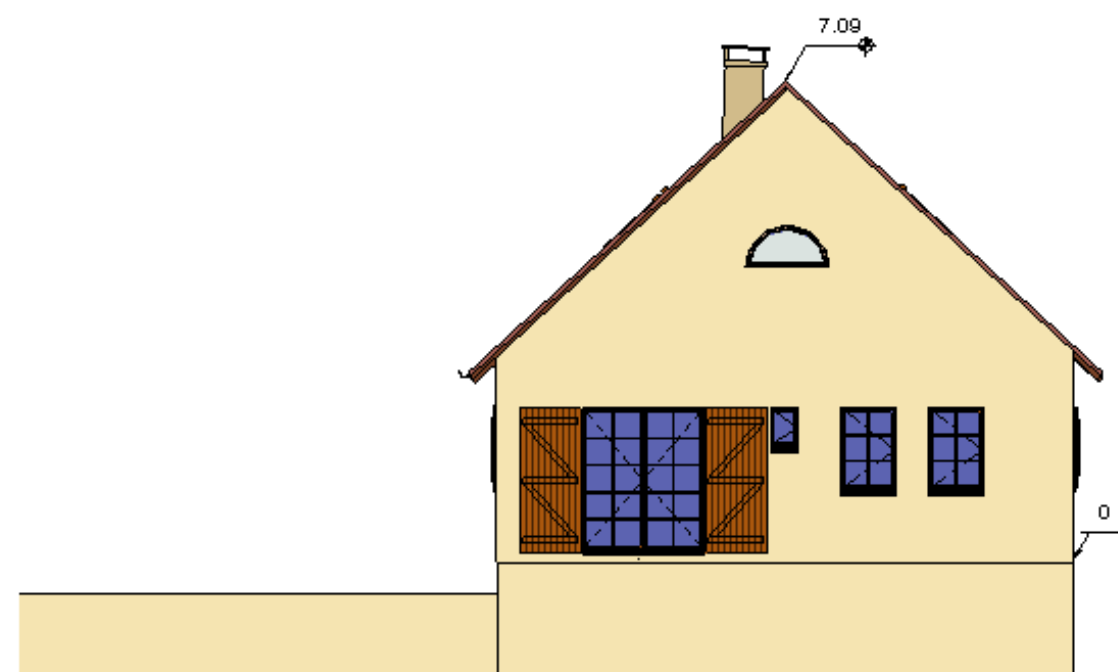
Emprise au sol :
S = 110,47 m²



VUES DES FAÇADES



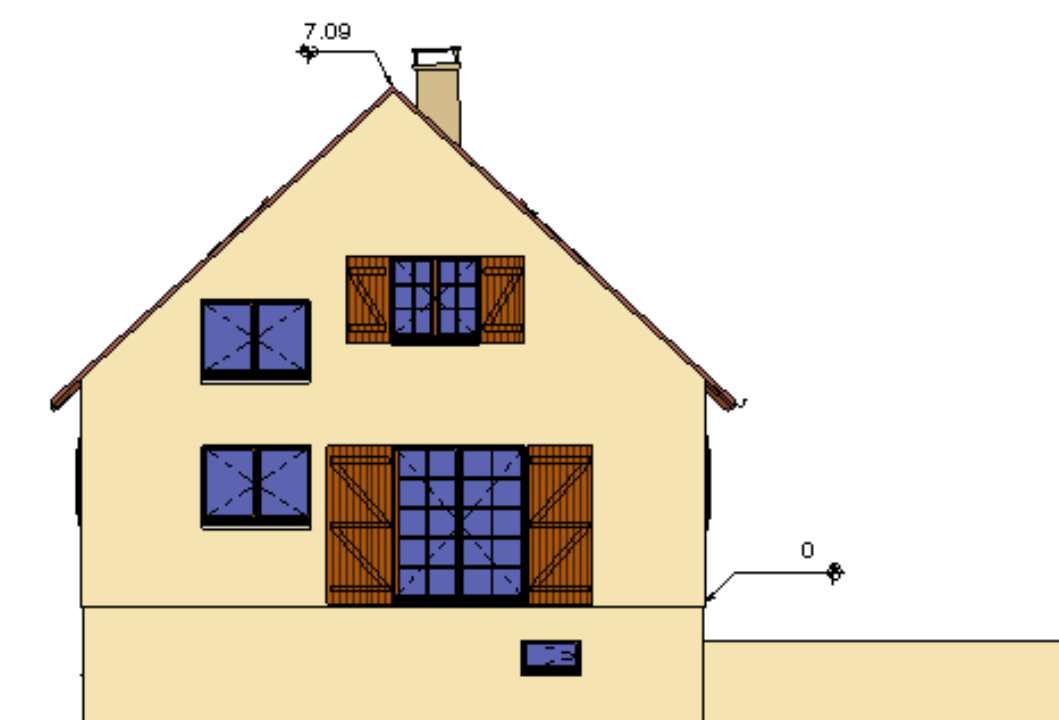
FACADE EST



FACADE SUD

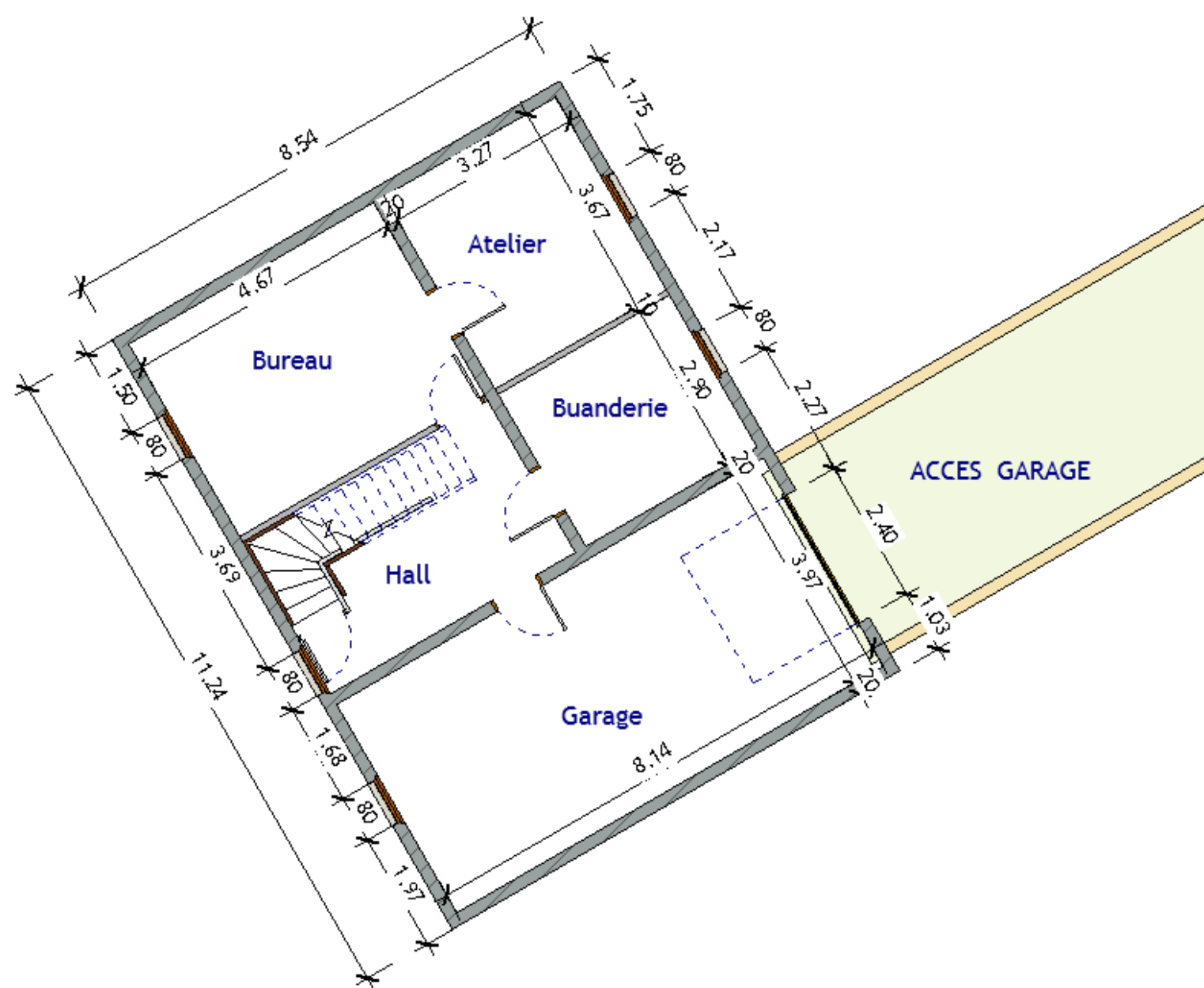


FACADE OUEST

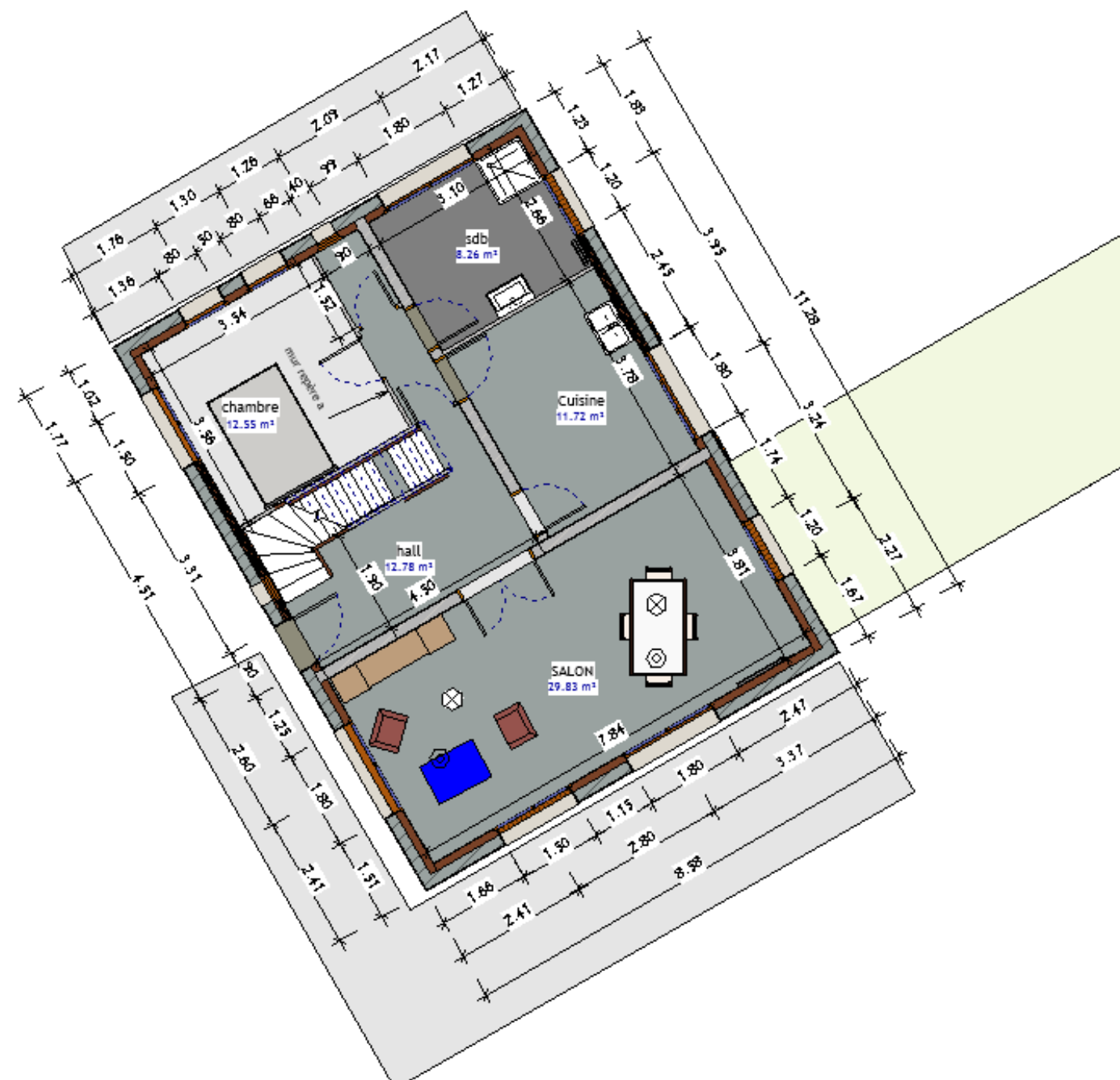


FACADE NORD

PLAN DU SOUS-SOL



PLAN DU REZ-DE-CHAUSSEE



EXTRAIT DU CCTP

Lot n°10 : PLÂTRERIE

10.1 Plafonds

Les plafonds seront constitués de plaques de plâtre à épiderme cartonné BA 13 vissées sur ossature métallique.
Une isolation thermique sera réalisée à l'aide de laine de verre d'une épaisseur de 150 mm avec pare-vapeur en une seule couche au RDC.
Les parements seront livrés prêts à peindre.

10.2 Doublage des murs extérieurs

Le doublage sera de type Placomur de chez PLACOPLATRE.
Il sera composé de plaque de plâtre BA 13 et d'un isolant en laine minérale de 120 mm d'épaisseur.
Les parements seront livrés prêts à peindre.

10.3 Cloisons de distribution

Les cloisons seront composées, d'une ossature métallique, d'une double paroi vissée de chaque côté de type BA13. Elles seront isolées phonétiquement avec un panneau de laine de verre de 75 mm d'épaisseur.
Les parements seront livrés prêts à peindre.

Lot n°11 : PEINTURE ET REVÊTEMENTS MURAUX

Les travaux seront conformes aux NF DTU respectifs

11.1 Préparation sur les supports

Travaux de préparation et d'apprêts y compris une couche d'impression type Maoline de ZOLPAN conformes au DTU 59.1.

Localisation : Ensemble des parties habitables, plafonds, cloisons de séparation et de doublage, ouvrages bois

11.2 Finition des plafonds

Deux couches de peinture mate en phase aqueuse type Ondimat ultra ZOLPAN.
Classe de finition B.
Certification NF environnement.

Localisation : Ensemble des plafonds

11.3 Finition des ouvrages bois

Application de deux couches de peinture à base acrylique aqueuse Zolpabois Acryl de ZOLPAN, teinte en harmonie avec le papier peint.

Localisation : Plinthes, cimaises, portes et panneau de la chambre

11.4 Finitions des murs

11.4.1 Revêtements muraux

Les travaux seront conformes au DTU 59.4

Collage Toile de verre à peindre Zolflex de ZOLPAN aspect lisse.
Deux couches de peinture acrylique garnissante type Ondipur satin ZOLPAN *BE-Y053-4*
Couleurs et bien être.
Classe de finition B.
Certification NF environnement.

Localisation : Chambre en soubassement, y compris le coffrage

Fourniture et pose d'un papier peint intissé Lutèce, référence ARCADE VERT – 51193104
Classe de finition B.

Localisation : Chambre partie haute

11.4.2 Enduit décoratif

Application d'un enduit décoratif de type Scala Stucco de ZOLPAN, finition stucc marbre suivant prescription du fabricant, teinte Stucco réf SC 414.

Localisation : Chambre à l'intérieur du panneau du soubassement

Lot n°12 : REVÊTEMENTS DE SOL SOUPLES

Les travaux seront conformes au DTU 53.2

12.1 Ragréage

Application d'un ragréage P3 épaisseur de 3 mm suivant les prescriptions du fabricant de type Webernive for de WEBER.

Localisation : Chambre

12.2 Revêtement de sol PVC

Fourniture et pose collée de lames de marque FORBO Allura 0.4 Natural seagrass dimension 100 x 15 suivant préconisation du fabricant.
Classement des dalles U2sP3E2C2.

Localisation : Chambre

PROJET ESTHÉTIQUE DE LA CHAMBRE : TOILE DE VERRE, CIMAISE, PAPIER PEINT, PRODUIT DÉCORATIF



LUTÈCE : ARCADE VERT – 51193104 **Collection papier peint - Park Avenue**

Réf	51193104		Résistance lumière bonne
Longueur du rouleau	10,05 m		Dépose Arrachable à sec
Largeur du rouleau	53 cm		Entretien lessivable & brossable
Qualité	Vinyl sur Intissé		

Papier peint à raccord	Oui
Type de raccord	Droit
Dimension du raccord	64,00



Stucco réf SC 414



BE-Y053-4 **Couleurs et bien être**

Projet esthétique de la chambre :

- Le soubassement est délimité par une cimaise à une hauteur de 1,20 m ;
- Le soubassement est revêtu par une toile de verre lisse à peindre ;
- Un panneau de forme polygone est décoré par un stucco effet marbré réf SC 414 ;
- La partie haute est recouverte de papier peint raccord droit ;
- Les teintes choisies pour la toile de verre, les boiseries sont en harmonie avec le ton du papier peint.

6.4.2 Travaux intérieurs - Peinture

Se reporter au 5.4 pour la nature et la présentation des subjectiles.

Tableau 15 — Subjectiles bois et dérivés - Travaux intérieurs (peinture)

Subjectile	Présentation	Peinture ⁽¹⁾												
		État de finition recherché ⁽²⁾			Brossage - Epoussetage ^{(4) (5)}	Impression ^{(4) (5)}	Rebouchage ⁽¹¹⁾	Ponçage - Epoussetage	Enduit non repassé ⁽¹¹⁾	Enduit repassé ⁽¹¹⁾	Ponçage à sec Epoussetage	Couche intermédiaire	Révision ⁽⁶⁾	Couche de finition ⁽¹⁰⁾
		Mat	Satiné	Brillant ^(*)										
Bois massif Contreplaqués Panneaux plaqués ⁽³⁾ Autres panneaux à base de bois ⁽⁹⁾	Raboté	Finition C			x	x								x
	Raboté ou brut et poncé	Finition B			x	x	x		x ⁽⁷⁾⁽⁸⁾		x	x		x
		Finition A			x	x	x	x	x	x ⁽⁷⁾⁽⁸⁾	x	x	x ⁽⁷⁾	x

6.2.3 Plaques de plâtre à épiderme cartonné – Travaux intérieurs

Se reporter au 5.2.2 pour la nature et la présentation des subjectiles.

Tableau 4 — Plaques de parement en plâtre à épiderme cartonné - Travaux intérieurs

Subjectile	État de finition recherché ⁽¹⁾			Révision des joints ⁽²⁾⁽⁴⁾	Epoussetage	Impression ⁽³⁾	Rebouchage ⁽⁴⁾	Ratissage ⁽⁴⁾	Enduit non repassé ⁽⁴⁾	Enduit repassé ⁽⁴⁾	Ponçage - Epoussetage	Couche intermédiaire ⁽⁵⁾	Révision ⁽⁶⁾	Couche de finition ⁽⁵⁾
	Mat	Satiné	Brillant ^(*)											
Plaque de parement en plâtre (Voir 5.5)	Finition C		x	x										x
	Finition B	x	x	x	x		x ⁽⁷⁾		x	x			x	
	Finition A	x	x	x	x	x		x ⁽⁷⁾	x	x	x ⁽⁷⁾	x		

Tableau 1 : Fonds neufs

Etat de finition recherché	Travaux préparatoires et travaux d'apprêt ¹⁾						Travaux de pose, selon les familles de revêtements				
	Egrenage Ponçage Rebouchage ²⁾	Impression ³⁾	Enduit non repassé ⁵⁾	Enduit repassé ⁵⁾	Ponçage, Epoussetage	Fixateur de fond Impression maigre Primaire d'accrochage ^{5) 6)}	Demi-joints ⁷⁾	Joint vif	Double coupe	Mise en peinture 2 couches ^{8) 9)}	Tendu ou collé-tendu ¹⁰⁾
C	X					X	Famille 1	Familles 2-3-4-5-6			Certains revêtements des familles 3-4 6 et 7
B	X	X ⁴⁾	X		X	X		Toutes familles de 1 à 6	Familles 2-3-4-5-6	Toutes familles de 1 à 6	
A	X	X ⁴⁾		X	X	X					

- 1) Pour la pose tendue ou collée-tendue, ces opérations peuvent n'être réalisées qu'en périphérie.
- 2) Le rebouchage ne concerne pas le bullage du béton.
- 3) Voir paragraphe 6.4.1 "Travaux préparatoires - Impressions".
- 4) Sauf dans le cas, où il est utilisé un enduit spécialement formulé ou papier d'apprêt.
- 5) Pour les familles 1 et 2, certaines opérations d'enduisage peuvent être remplacées par la pose d'un papier d'apprêt. Dans ce cas, l'application d'un fixateur de fonds ou d'une impression maigre, s'effectue avant la pose du papier d'apprêt.
- 6) Fixateur de fonds ou impression maigre sur subjectiles absorbants ; primaire d'accrochage sur subjectiles non absorbants. Sur certains enduits maigres ou mixtes, de résines, il n'est pas nécessaire d'utiliser un fixateur de fonds ou impression maigre.
- 7) La pose à demi-joints n'est pas adaptée aux revêtements lessivables.
- 8) Ne concerne que les revêtements destinés à être peints. Ne se pratique pas lorsque le matériau a été imprégné ou dans le cas d'utilisation de peinture-colle.
- 9) Sauf pour les toiles de verre, finies.
- 10) Dans le cas de pose collée-tendue, la largeur de bande à coller doit être suffisante (entre 15 et 30 cm).

Les états de finition sont définis au paragraphe 6.2.

FICHES TECHNIQUES

NORME EUROPÉENNE POUR LES MASQUES ANTIPOUSSIÈRES

FFP1	FFP2	FFP3
Contre les particules solides grossières sans toxicité spécifique.	Aérosols solides et/ou liquides indiqués comme dangereux ou irritants.	Aérosols solides et/ou liquides toxiques. Contre toutes les poussières, fumées et brouillards dont la phase liquide est l'eau ou l'huile.
Coton, graphite, hydroxyde de sodium, carbonate de calcium, kaolin, ciment, cellulose...	Bois tendres, métaux, résine...	Bois durs, céramique, laine de roche, cadmium, chrome...

BÂCHES DE PROTECTION



PROTECTION DES SURFACES

Bâches de protection

PROTECT'Feutre

ASSURE LA PROTECTION LORS DE TRAVAUX AVEC PROJECTIONS -
IDÉAL POUR LES SOLS, ESCALIERS ET COULOIRS
Anti dérapante et réutilisable

Détails techniques

	Dimensions	Surface	Réf.	Quantité	Prix
- Rouleau Face supérieure absorbante feutre + Face inférieure étanche film polyéthylène	1 x 10 m	10 m²	2791010	X12	
	1 x 25 m	25 m²	2791025	X1	
	2 x 30 m	60 m²	1791000	X1	

PRÉSENTATION EN BOX DE 12 UNITÉS



PIRL

ÉCHELLE PARISIENNE



FICHE TECHNIQUE – IMPRESSION



N° 4043
03 / 2019

MAOLINE

Impression opacifiante régulatrice d'absorption.
Multisusages 2 en 1 (impression / finition).



DESTINATION

Produit multisusages 2 en 1 (impression / finition) .

Aspect blanc mat, tendu à pommelé fin selon l'outil utilisé.

L'usage de **MAOLINE** en impression permet d'isoler et régulariser l'absorption des fonds poreux pour faciliter l'application des finitions et limiter les risques d'embus.

MAOLINE est recouvrable par toute finition peinture ou revêtement décoratif en phase aqueuse ou solvant, papier peint et revêtement mural.

L'utilisation multicouche de **MAOLINE** permet par ailleurs d'obtenir une finition courante en travaux neufs et d'entretien (intérieur).

Produit **NF** Env. conjuguant efficacité et écologie, **MAOLINE** représente une véritable alternative aux produits solvants traditionnels notamment en travaux d'intérieur en **ERP** (établissements recevant du public), opérations **HQE**, habitations particulières et plus généralement dans tous les secteurs d'activité sensibles aux produits solvant et/ou à exigences d'hygiène élevées comme ceux de la santé ou de l'enseignement.

SUPPORTS

- Plâtres et dérivés, cloisons sèches.
- Béton et dérivés.
- Enduits pelliculaires type **CILD**.
- Matières plastiques rigides (essai préalable).

- Bois et dérivés, métaux (intérieur).
- Anciennes peintures adhérentes en bon état.

NOTA : En usage extérieur, le recouvrement par une finition doit être réalisé rapidement.

CARACTÉRISTIQUES ESSENTIELLES

- Produit 2 en 1 (impression / finition).
- Bonne opacité, blancheur.
- Régularise au mieux les différences d'absorption du support.
- Accroît le rendement des finitions peintures et évite les phénomènes de nuançage.
- Insaponifiable et microporeuse.
- Additif antirouille (tête de clous, agrafes).

- Facile d'emploi (glisse, bonne répartition du produit, sans coulures).
- Rapidité de séchage, recouvrable dans la journée.
- Produit sans odeur de solvant, idéal pour tous travaux en locaux occupés.
- Compatible avec toutes colles papiers peints et revêtements muraux.
- Facilite le décollement des papiers peints.

CARACTÉRISTIQUES D'IDENTIFICATION

Selon normes officielles en vigueur ou, à défaut, selon normes internes.

Présentation	Peinture onctueuse.
Extrait sec	En poids : 65 ± 2 %. En volume : 45 ± 2 %.
Densité	1,55 ± 0,05.
Point éclair	Sans objet.
Taux de COV	30 g/l maximum. Valeur limite UE pour ce produit (cat A/g) : 30 g/l. (2010). Sec : 30 min. Recouvrable : 2 h par finition aqueuse. 4 h par finition solvant. <i>Le séchage est retardé par temps froid et humide.</i>
Rendement	10 à 12 m²/l selon nature et état de surface du support.
Classification	NF T36-005 : Famille I Classe 7b2. NF Env : Conforme aux exigences de la marque en blanc et teintes. Émissions dans l'air intérieur* : A+. <small>* Information sur le niveau d'émission de substances volatiles dans l'air intérieur, présentant un risque de toxicité par inhalation, sur une échelle de classe allant de A+ (très faibles émissions) à C (fortes émissions).</small>
Teintes	Blanc. Peut être teinté par ajout de colorants universels sans dépasser 3 %.
Conditionnement	1 L - 5 L - 16 L.



N° 6027
06 / 2021

ONDIMAT ULTRA

Peinture mate en phase aqueuse pour travaux soignés.
Semi-tendu.



DESTINATION

Peinture acrylique d'aspect mat semi-tendu pour travaux soignés de finition en plafonds et surfaces murales de pièces sèches et humides.

Par son opacité élevée et une capacité à isoler les taches, **ONDIMAT ULTRA** est idéal pour rénover les surfaces défraîchies et isoler les fonds tachés.

ONDIMAT ULTRA représente une véritable alternative aux peintures solvant traditionnelles notamment en locaux occupés ou à réintégration rapide, opérations **HQE**, intérieur privé ou public et plus généralement dans tous les secteurs d'activité sensibles aux produits solvant et/ou à exigences d'hygiène élevées comme ceux de la santé ou de l'enseignement.

SUPPORTS

- Fonds usuels du bâtiment convenablement préparés.
- Anciennes peintures adhérentes en bon état.

CARACTÉRISTIQUES ESSENTIELLES

- Aspect mat régulier.
- Bonne blancheur, mat profond.
- Bonne résistance au lustrage, lavable.
- Facile d'emploi : glisse, bonne répartition du produit, sans coulures.
- Temps ouvert long.
- Séchage rapide, 2 couches dans la journée.
- Excellente adhérence sur anciens fonds peints.
- Bon pouvoir isolant des taches (voir « mise en œuvre »).
- Préparation réduite des supports.
- Additif antirouille (têtes de clous, agrafes).
- Adaptée aux grandes surfaces (airless ou rouleau, temps de reprise confortable).
- Faible odeur, idéal pour tous travaux en locaux occupés.

CARACTÉRISTIQUES D'IDENTIFICATION

Selon normes officielles en vigueur ou, à défaut, selon normes internes.

Présentation	Peinture onctueuse.
Brillance	BS 85° < 2.
Extrait sec	60 ± 2 %.
Densité	1,44 ± 0,05.
Point éclair	Sans objet.
Taux de COV	30 g/l max. Valeur limite UE pour le produit (cat.A/a) : 30 g/l. (2010). Sec : 30 min. Redoublable : 3 h. <i>Le séchage est retardé par temps froid et humide.</i>
Rendement	10 à 12 m²/l la couche, selon nature et état de surface du support.
Classification	NF T36-005 : Famille I classe 7b2. Émissions dans l'air intérieur* : A+. <small>* Information sur le niveau d'émission de substances volatiles dans l'air intérieur, présentant un risque de toxicité par inhalation, sur une échelle de classe allant de A+ (très faibles émissions) à C (fortes émissions).</small>
Teintes	Système ZOLPACHROM (Blanc / base PA).
Conditionnement	3 L - 12 L.

FICHE TECHNIQUE – PEINTURE SATINÉE

FICHE TECHNIQUE – PEINTURE BOIS



N° 6047
08 / 2020

ONDI PUR SATIN

Peinture acrylique décorative dépolluante.



N° 2430
08 / 2020

ZOLPABOIS ACRYL

Peinture satinée acrylique microporeuse pour bois.
Aspect satiné moyen.



DESTINATION

Peinture garnissante multiusages pour tous travaux courants de décoration intérieure en murs et travaux neufs et d'entretien.
Aspect satiné pommelé fin.

Produit ECOLABEL, conjuguant efficacité et écologie, **ONDI PUR SATIN** représente une véritable alternative aux peintures solvant traditionnelles notamment en locaux occupés ou à réintégration rapide, opérations **HQE**, intérieur privé ou public et plus généralement dans tous les secteurs d'activité sensibles aux produits solvant et/ou à exigences d'hygiène élevées comme ceux de la santé ou de l'enseignement.

SUPPORTS

- Fonds usuels du bâtiment convenablement préparés.
- Anciennes peintures adhérentes en bon état.

CARACTÉRISTIQUES ESSENTIELLES

- Capte et détruit le formaldéhyde dans l'air ambiant.
- Garnissant élevé.
- Facile d'entretien.
- Grand confort d'application.
- Très opacifiant.
- Excellente glisse.
- Limite le phénomène de reprise.
- Insaponifiable.
- Séchage rapide.
- Lessivable.

CARACTÉRISTIQUES D'IDENTIFICATION

Selon normes officielles en vigueur ou, à défaut, selon normes internes.

Présentation	Peinture onctueuse. Aspect satin.
Brillance	BS 60° : 12 - 14.
Extrait sec	En poids : 58 ± 2 %. En volume : 43 ± 2 %.
Densité	1,35 ± 0,03.
Point éclair	Sans objet.
Taux de COV	1 g/l COV max en blanc et en teinte base PA et 5 g/l COV max en teintes. Valeur limite UE pour le produit (cat.A/a) : 30 g/l (2010).
Séchage (20°C, 65 % HR)	Sec : 30 min à 2 h en fonction de l'hygrométrie de la pièce. Redoublable : 4 h. <i>Le séchage est retardé par temps froid et humide.</i>
Rendement moyen	10 à 12 m²/l la couche, selon nature et état de surface du support.
Classification	NF T36-005 : Famille I classe 7b2. NF EN 13300 : Classe 1 en résistance à l'abrasion humide. Label excell+ : Exempt de contaminants pouvant perturber la qualité de l'environnement vinicole (chlorophénols, chloroanisoles et dérivés). EU Ecolabel FR/044/050 : Conforme aux exigences du label. Teneur minimale en substances dangereuses. Teneur réduite en composés volatils (COV) : < 1 g/l. Bonnes performances pour une utilisation en intérieur. Émissions dans l'air intérieur* : A+.
Teintes	Système ZOLPACHROM (Blanc/PA et base ME et TR).
Conditionnement	1 L - 3 L - 12 L.

* Information sur le niveau d'émission de substances volatiles dans l'air intérieur, présentant un risque de toxicité par inhalation, sur une échelle de classe allant de A+ (très faibles émissions) à C (fortes émissions).



DESTINATION

ZOLPABOIS ACRYL est une peinture bois garnissante nouvelle génération (résine acrylique à fines particules) répondant au triple souci de la performance, de l'esthétique et du respect de l'environnement. Aspect satiné moyen.

Elle s'applique en système multicouche sur tous ouvrages bois en travaux neufs et d'entretien et forme une protection décorative souple et microporeuse d'une excellente durabilité pour un minimum d'entretien.

SUPPORTS

Bois nus ou revêtus en bon état (bois massifs et dérivés du bois).
Recommandée sur bois antisiccatis (bois exotiques type iroko, niangon, sipo, teck, etc) et bois acides (red cedar).

CARACTÉRISTIQUES ESSENTIELLES

- Haute qualité de finition (opacité, haut garnissant, tendu).
- Blancheur stable, larges possibilités de teintes.
- Excellente adhérence sur bois nus ou revêtus.
- Haute tenue UV, humidité et intempéries.
- Souplesse et microporosité pour un usage durable sur ouvrages bois en extérieur.
- Protection hydrofuge limitant les mouvements du bois (et donc sa fissuration).
- Bloque les remontées de tanin, anti-flash rusting (têtes de clous, agrafes, ...).
- Rapidité d'exécution des travaux (2 c/jour, application possible sur bois légèrement humides).
- Application adaptée aux grandes surfaces (pistolet, rouleau).
- Facile d'emploi (tenue brosse, glisse, sans coulures, temps de reprise confortable).
- Produit sans odeur de solvant, idéal pour tous travaux en locaux occupés.
- Résistance à l'usure et aux nettoyages, lessivable.
- Haute durabilité, entretien minimum.

CARACTÉRISTIQUES D'IDENTIFICATION

Selon normes officielles en vigueur ou, à défaut, selon normes internes.

Présentation	Peinture onctueuse.
Brillance	BS 60° : 25 - 30.
Extrait sec	En poids : 56 ± 2 %. En volume : 41 ± 2 %.
Densité	1,35 ± 0,05.
Point éclair	Sans objet.
Taux de COV	88 g/l max. Valeur limite UE pour ce produit (Cat A/d) : 130 g/l. (2010).
Séchage (20°C, 65 % HR)	Sec : 30 min. Redoublable : 4 h environ. <i>Variable en fonction des conditions ambiantes d'application.</i>
Rendement	10 à 14 m²/l la couche, selon essence et qualité de préparation.
Classification	NF T36-005 : Famille I classe 7b2. Label Excell+ : exempt de contaminants pouvant perturber la qualité de l'environnement vinicole (chlorophénols, chloroanisoles et dérivés). Émissions dans l'air intérieur* : A+.
Teintes	Système à teinter (Blanc et toutes bases).
Conditionnement	1 L - 3 L - 16 L.

393

FICHE TECHNIQUE – ENDUIT DÉCORATIF



N° 2378
01 / 2015

SCALA STUCCO

Enduit de décoration intérieure.
Effets stuc italien et tadelakt marocain.



DESTINATION

Enduit surfini de décoration permettant de restituer l’authen-
ticité, la beauté, la richesse et la chaleur méditerranéenne du
stuc italien et de son cousin le tadelakt marocain.

Matériau vivant, raffiné et tout en nuances, **SCALA STUCCO**
séduit par son toucher soyeux du marbre et une finition lumi-
neuse aux reflets toujours changeants.

Des qualités techniques au service de la modernité, du confort
et de la beauté font de **SCALA STUCCO** un véritable outil
de création et une solution de décoration adaptée à tous les
styles d’habitat contemporain ou classique en intérieur privé
ou public : bureaux, pièces d’habitation, hôtels, commerces,
circulations et parties communes, espaces fonctionnels, salles
de conférences,...

SUPPORTS

- Fonds usuels du bâtiment convenablement préparés.
- Anciennes peintures en bon état à aspect lisse.

CARACTÉRISTIQUES ESSENTIELLES

- Réalisation simple et rapide du décor.
- Souplesse, maniabilité et facilité de mise en œuvre.
- Permet d’épouser les formes les plus variées : colonnes,
voûtes, moulures, courbes,...
- Facilité d’entretien, épongeable si protégé.
- Produit sans odeur de solvant, réintégration rapide
des locaux.

CARACTÉRISTIQUES D’IDENTIFICATION

Selon normes officielles en vigueur ou, à défaut, selon normes internes.

Présentation	Pâte souple prête à l’emploi.
Densité	1,75 ± 0,05.
Point éclair	Sans objet.
Taux de COV	200 g/l max. Valeur limite UE pour ce produit (cat. A/I) : 200 g/l. (2010).
Séchage (20°C, 65 % HR)	Sec : 2 h environ. Recouvrable : 4 h minimum par lui-même, 24 h par une cire de protection.
Consommation	Stuc marbre, stuc brossé : 450 / 500 g / m² en 2 couches sur fonds plans. Effet tadelakt : env. 600 g / m² en 1 couche.
Classification	NF T36-005 : Famille 1 classe 7 b2. Classement feu : M1 sur supports M0 et M1. Émissions dans l’air intérieur* : C. <small>* Information sur le niveau d’émission de substances volatiles dans l’air intérieur, présentant un risque de toxicité par inhalation, sur une échelle de classe allant de A+ (très faibles émissions) à C (fortes émissions).</small>
Teintes	Nuancier spécifique en réalisation ZOLPACHROM (Blanc/base PA).
Conditionnement	1 kg - 5 kg - 20 kg.

SCALA STUCCO

N° 2378 - 01 / 2015

MISE EN ŒUVRE

Les supports, travaux préparatoires et conditions d’application seront conformes aux Normes / DTU en vigueur.

Préparation des fonds

Les fonds doivent être sains, secs, cohérents et propres à
l’application. Pour l’obtention d’un très beau rendu, la pré-
paration du support doit être très soignée (état de finition
A selon DTU 59-1).

Grattage, brossage, décapage pour éliminer les parties écaillantes,
friables, pulvérulentes, les souillures grasses et d’une manière générale
tous les produits pouvant perturber l’adhérence.

Lessivage / matage des anciennes peintures adhérentes. Enduisage
si nécessaire.

Rebouchage partiel ou surfaçage total si nécessaire : **ENDUIT CILD**.
Ponçage, époussetage.

Impression des fonds par une sous-couche de type **MAOLINE** (fonds
sains, anciennes peintures matées), **MAOPRIMER** (fonds douteux)
ou **PRIMAIRE PAH** (métaux).

Application du produit

S’agissant d’effets décoratifs jouant sur les couleurs, les transparences
ou les effets matière, le résultat final est directement dépendant de
l’outil utilisé et du tour de main de l’applicateur. Essais préalables
recommandés.

Processus

La richesse et la profondeur du décor prendront toute leur dimension
par l’application régulière de **SCALA STUCCO** sur une surface cor-
rectement dressée.

Finition stuc marbre :

Appliquer une première passe de **SCALA STUCCO** au plateau
inox souple. Laisser sécher 4 h minimum.
Réaliser le décor par application de touches fines successives de
SCALA STUCCO au couteau de carrossier ou à la lisseuse inox
souple.
Travailler dans un mouvement glissé irrégulier et en revenant
jusqu’à saturation des surfaces et obtention du décor désiré.
L’application au couteau de carrossier donnera un décor riche
en motifs, temps d’exécution plus long.
L’application au plateau donnera un décor plus fondu et une grande
rapidité d’exécution. Ferrer le produit frais maté à la lisseuse inox souple

pour nuancement et brillance. Lustrage possible à la laine d’acier 000.

Finition stuc brossé :

Appliquer une première passe de **SCALA STUCCO** au plateau
inox souple. Laisser sécher 4 h minimum. Réaliser le décor
par application au spalter de **SCALA STUCCO** dilué par environ
10 % d’eau. Brosser le produit en mouvements aléatoires
réguliers selon l’effet souhaité. Ferrer le produit frais maté
(environ 30 mn) à la lisseuse inox ou laine d’acier 000.

Finition tadelakt :

Appliquer au plateau inox souple une couche grasse de **SCALA
STUCCO** (environ 600 g / m²). Lisser grossièrement et donner
une légère structure en tapotant le revêtement frais avec le plateau
maintenu à plat. Laisser sécher environ 2 h (jusqu’à matage
dans les creux). Remouiller la surface au spalter et lisser
immédiatement le revêtement détrempe à la lame à lisser
les enduits en acier extra souple.
Laisser sécher environ 24 h et lustrer à la laine d’acier 000.

Dilution

Produit prêt à l’emploi.

Matériel

Plateau inox souple et lame à lisser les enduits (référencement ZOLPAN),
spalter, laine d’acier 000.

Nettoyage du matériel

EAU, immédiatement après usage.

Conseils pratiques

- Pour une bonne homogénéité du résultat, travailler par surfaces
unitaires complètes et toujours avec le même applicateur.
- Prévoir un personnel adapté sur grandes surfaces et / ou par
temps chaud).
- Protection hydrofuge optionnelle par lustrage avec **PROTECTION
EFFET CIRÉ** pour renforcer la résistance aux taches et à l’eau
(locaux humides). Séchage 24 h minimum de **SCALA STUCCO**.
Lustrer au chiffon doux.

CONSERVATION

- 12 mois en emballage d’origine non entamé
- Conserver à l’abri du gel et de la chaleur.

SÉCURITÉ, ENVIRONNEMENT
ET SANITAIRE

Documents à consulter

- Étiquette informative de sécurité sur l’emballage.
- Fiche de Données de Sécurité sur **INTERNET** :
www.zolpan.fr
- Fiche de Déclaration Environnementale et Sanitaire (FDES)
« Enduits intérieurs de peinture en pâte » sur **INTERNET** :
www.inies.fr

NOTE IMPORTANTE SUR LES FICHES TECHNIQUES ZOLPAN : Cette version annule et remplace les éditions antérieures. Il appartient à notre
clientèle de vérifier, avant toute mise en œuvre, qu’il s’agit bien de la dernière édition. Les informations contenues dans cette notice n’ont qu’une
portée indicative et ne peuvent suppléer un descriptif approprié à la nature et à l’état des fonds à traiter.



Zolpan sas : 17 quai Joseph Gillet - 69316 Lyon cedex 04 - Tél : 04 72 10 70 60 - Fax : 04 72 10 70 73
www.zolpan.fr - SIREN : 972 503 387 - N° RCS : 972 503 387 RCS LYON - CAPITAL SOCIAL : 6 127 440 €

FICHE TECHNIQUE – COLLE TOILE DE VERRE



N° 2458
03 / 2019

COLLE TDV

Colle pâte prête à l'emploi pour la pose des toiles de verre à peindre.



DESTINATION

Colle pâte spécialement adaptée pour le collage en murs des toiles de verre.
À peindre toutes textures (toiles décoratives ZOLFLEX, armatures de renforcement avant peinture).

Sa consistance optimisée et son bon pouvoir piégeant assurent une bonne sécurité d'exécution du chantier même dans les conditions les plus difficiles (plafonds, angles, cages d'escalier,...).

SUPPORTS

- Fonds usuels du bâtiment :
- Plâtre et dérivés (carreaux, plaques de plâtre cartonnées, enduits).
 - Bois et panneaux dérivés du bois.
 - Ciment et dérivés (béton, enduit, fibres ciment, béton cellulaire).

- Enduits de peinture du type CILD PÂTE ou CILD POUDRE.
- Métaux apprêtés.
- Anciens fonds peints adhérents et en bon état.

CARACTÉRISTIQUES ESSENTIELLES

- Encollage facile et rapide. Consistance adaptée pour toutes textures de revêtement.
- Ne projette pas en application rouleau.
- Bonne glisse et temps ouvert long pour un positionnement facile du revêtement.
- Transparente après séchage, ne tache pas.
- Peut se teinter avec colorants universels.

CARACTÉRISTIQUES D'IDENTIFICATION

Selon normes officielles en vigueur ou, à défaut, selon normes internes.

Présentation	Pâte fluide et onctueuse.
Densité	1,00 ± 0,05.
pH	Neutre.
Point éclair	Sans objet.
Température d'emploi	10 à 25 °C.
Temps de gommage	Aucun.
Temps ouvert	Jusqu'à 30 min à 20°C selon porosité du support.
Temps de recouvrement	24 h.
Consommation	150 à 250 g / m² selon support et nature du revêtement.
Classification	Émissions dans l'air intérieur* : A+. * Information sur le niveau d'émission de substances volatiles dans l'air intérieur, présentant un risque de toxicité par inhalation, sur une échelle de classe allant de A+ (très faibles émissions) à C (fortes émissions).
Teinte	Blanc. Transparente après séchage. Peut se teinter avec un colorant universel (jusqu'à 3 %).
Conditionnement	20 kg.

FICHE TECHNIQUE – COLLE PAPIER PEINT



FICHE TECHNIQUE
Edition SA 26.11.2015
Annule et remplace l'édition précédente

COLLE PAPIERS PEINTS INTISSES

COLLES PAPIERS PEINTS



Colle pour papiers peints : intissés, vinyles sur intissés, vinyles expansés sur intissés et intissés à peindre.
COV : A+

DESTINATIONS

Cette formule amylacée a été spécialement élaborée pour faciliter la préparation de la colle et optimiser la pose du papier peint directement sur le mur.

DILUTION :

nombre de rouleaux	1	2	6
quantité d'eau	0.75L	1.5L	4.5L

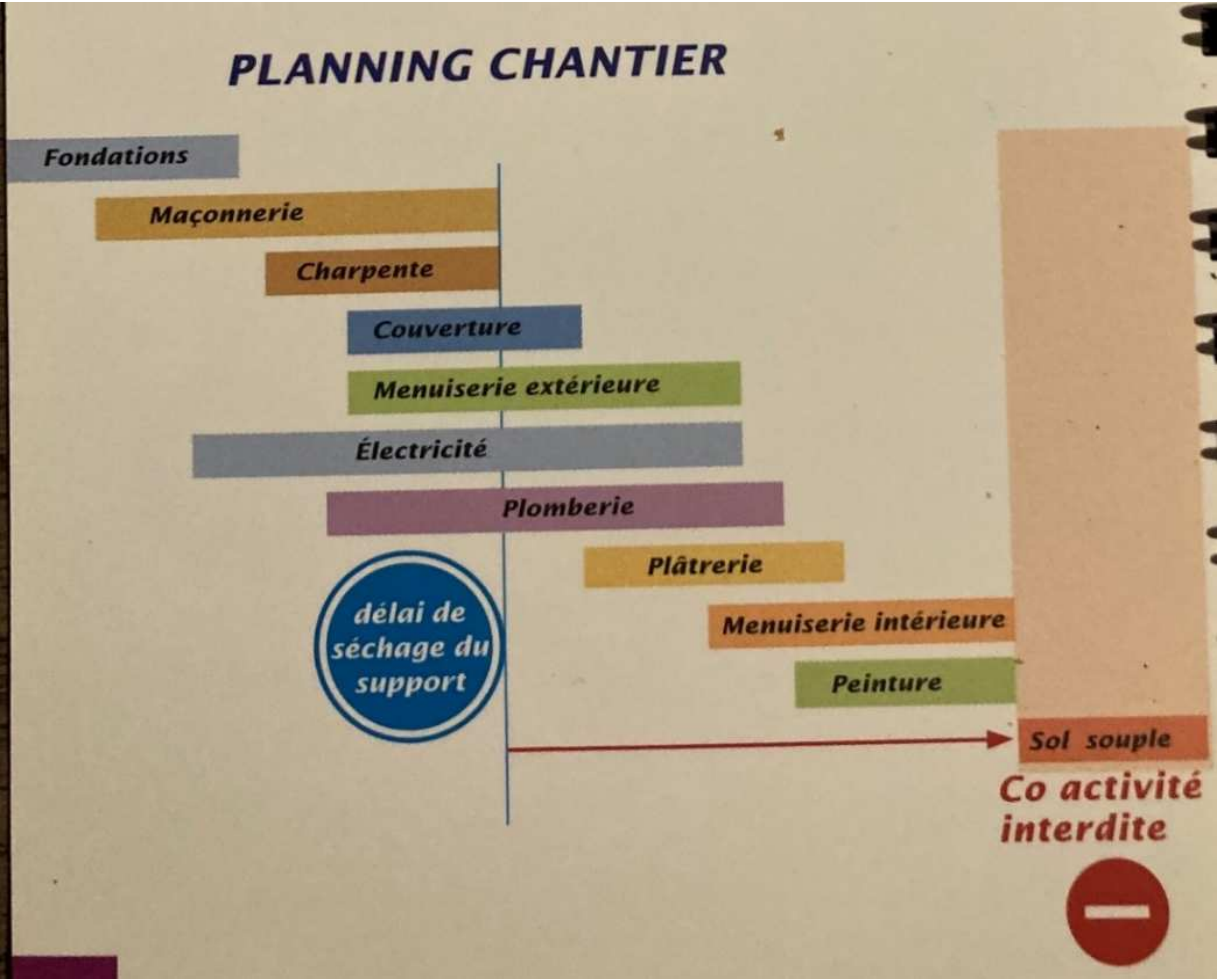
PREPARATION DE LA COLLE :

- Après avoir ouvert la boîte en tirant la languette, détachez le couvercle et remplissez-le jusqu'au trait selon le nombre de rouleaux de papiers peints à coller.
- Diluez la colle dans la quantité d'eau indiquée dans le tableau ci-dessus.
- Afin d'obtenir une colle parfaitement homogène, créez un tourbillon au centre du seau à l'aide d'un bâton et versez la colle vers le bord du seau tout en continuant de remuer.
- Laissez reposer pendant 10 minutes.

APPLICATION DE LA COLLE :

- Les murs doivent être sains, secs, solides, propres, lisses et normalement absorbants.
- Pour des murs bien préparés et un collage optimisé, appliquez la sous-couche de QUELYD avant d'appliquer la colle.
- Pour vous assurer que la pose soit bien droite, tracez un trait vertical sur le mur à l'aide d'un fil de plomb.
- Appliquez la colle directement sur le mur sur une largeur supérieure à celle du lé de papier peint.

EXTRAIT DU CALEPIN DE CHANTIER REVÊTEMENT DE SOL



CLASSEMENT UPEC DES LOCAUX CSTB

Tableau 1 – Bâtiments d’habitation (maisons individuelles et appartements)

Repérage	Locaux : désignation et caractéristiques Particularités de classement	Classement
I – Pièces principales (pièces sèches) et circulations		
L 1	Entrée sans accès direct sur l’extérieur	U _{2s} P ₂ E ₁ C ₀
L 2	Entrée avec accès direct sur l’extérieur	U ₃ P ₂ E ₁ C ₀ Nota 1
L 3	Toute pièce avec accès sur l’extérieur (y compris véranda) à l’exception d’une pièce ouvrant sur un balcon ou une loggia	U ₃ P ₂ E ₁ C ₀ Nota 1 Nota 2
L 4	Toute pièce sans accès sur l’extérieur dont séjour, pièce ouvrant sur balcon et loggia	U _{2s} P ₂ E ₁ C ₀ Nota 2 Nota 3
L 5	Pièce à usage professionnel	Cf. tableau 2
L 6	Chambre sans accès sur l’extérieur	U ₂ P ₂ E ₁ C ₀
L 7	Dégagement, circulation intérieure au logement	U _{2s} P ₂ E ₁ C ₀
L 8	Escalier	U _{2s} P ₂ E ₁ C ₀

FICHE TECHNIQUE – COLLE DU REVÊTEMENT DE SOL

eurocol
Eurostar special

the strong connection

640



COLLE TECHNIQUE HAUTE PERFORMANCE

INSTRUCTION D'UTILISATION

- Bien mélanger avant l'emploi.
- Application régulière, par simple encollage du support, à l'aide d'une spatule de type A2/TKB à raison de 250 – 300 g/m²
- Afficher le revêtement sur le film de colle après respect du temps de gommage (10 - 15 min en moyenne pour un Linoléum et environ 25 – 30 minutes pour un PVC)
- Maroufler une première fois soigneusement le revêtement de sol au fur et à mesure de l'avancement de la pose. Répéter le marouflage sur l'ensemble du local à l'aide d'un cylindre de 50 kg minimum
- Eliminer immédiatement les taches de colle fraîche avec de l'eau.

NOTE

- Protection du revêtement : Si les conditions d'achèvement du chantier nécessitent la pose d'une protection sur le revêtement, celle-ci ne doit être disposée qu'après 72 heures, délai de séchage de la colle
- Délai de mise en service :
- Ouverture au trafic pedestre normal : 48 heures au moins après achèvement des travaux
- Prise définitive: de 48 à 72 heures après collage. Le revêtement peut alors être soumis au trafic et à un entretien normal.
- Délai avant remise en chauffe d'un sol chauffant
- 7 jours au moins après la mise en oeuvre du revêtement de sol collé.

<p align="center">FICHE TECHNIQUE DU REVÊTEMENT DE SOL</p>	
---	--

EXTRAIT DE CLASSEMENT DES DÉCHETS

ENTRETIEN DU REVÊTEMENT DE SOL

Forbo et son service technique proposent une assistance au personnel d'entretien pour la mise en place de protocoles adaptés.

Note : Dans le cas d'un chantier particulièrement encrassé, l'utilisation d'un produit de restauration permettra de redonner au revêtement son aspect initial (Tanex Allround de Werner & Mertz Professional, Taski Jontec Linosafe de Diversey Care, Maxx Forté d'Ecolab, Copex de Kiehl, Nettoyant Intense R de Dr Schutz). Les décapants (pH<10) seront utilisés en dilution selon les préconisations des fabricants (les pH plus élevés étant plus appropriés aux carrelages). L'utilisation d'outils souples de restauration mal appropriés, le non-respect du dosage ou du temps d'application peuvent altérer la protection de surface. Ne pas utiliser de disques abrasifs de couleur noir, marron, vert ou bleu. Dans le cas de locaux ouverts directement sur l'extérieur, il est nécessaire de prévoir des tapis de protection de dimensions suffisantes (Selon la norme NF DTU 53.2). Les gammes de tapis souples CORAL et rigides NUWAY, offrent la solution de protection la plus adaptée en captant efficacement les particules abrasives, les poussières et l'humidité aux accès d'un bâtiment.



DOSAGE ou autres données techniques : selon recommandations des fabricants.
Les produits d'entretien ont été testés par nos soins.
D'autres produits pourront être utilisés sous réserve d'essais préalablement faits
par FORBO FLOORING SYSTEMS.

 cliquer sur le nom du fabricant pour accéder à l'accueil de son site web
 cliquer sur le nom du produit pour accéder à sa fiche technique

