

SESSION 2024

Certificat d’Aptitude Professionnelle
Peintre Applicateur de Revêtements

DOSSIER TECHNIQUE

Ce dossier est commun aux trois épreuves professionnelles :

- EP1 Étude et préparation d’une intervention
- EP2 A Réalisation et contrôle de travaux courants
- EP3 Réalisation de travaux spécifiques

Ce dossier comporte 16 pages, numérotées de DT 1 / 16 à DT 16 / 16.

- Pour répondre à l’ensemble des études, vous disposez :
- du dossier technique au format numérique (PDF)
 - de la maquette numérique du projet de construction en format Viewer.

L’usage de la calculatrice avec mode examen actif est autorisé.
L’usage de la calculatrice sans mémoire, « type collègue », est autorisé.

Ce dossier est restitué dans son intégralité en fin d’épreuve.

SOMMAIRE

Le dossier comprend dans l’ordre :

Plan de situation et notice descriptive	DT 2 / 16
Plan de masse	DT 3 / 16
Plans de façade Nord et Sud	DT 4 / 16
Plans du rez-de-chaussée et du 1er étage d’une maison	DT 5 / 16
Coupes AA et BB	DT 6 / 16
Extrait du Cahier des Clauses Techniques Particulières (CCTP)	DT 7 / 16
Projet esthétique choisi par le client	DT 8 / 16
Documents Techniques	DT 9 à DT 15 / 16
Traitement des déchets	DT 16 / 16

Nota : les plans sont à une échelle non normalisée.

CAP Peintre Applicateur de Revêtements - idA	SESSION 2024	DOSSIER TECHNIQUE
Dossier commun aux épreuves EP1 - EP2 A - EP3		DT 1 / 16



Projet de construction de 4 maisons individuelles, avec cellier accolé.

Adresse du terrain :

Lieu-dit « Le vieux passage »
Rue du port
56680 PLOUHINEC

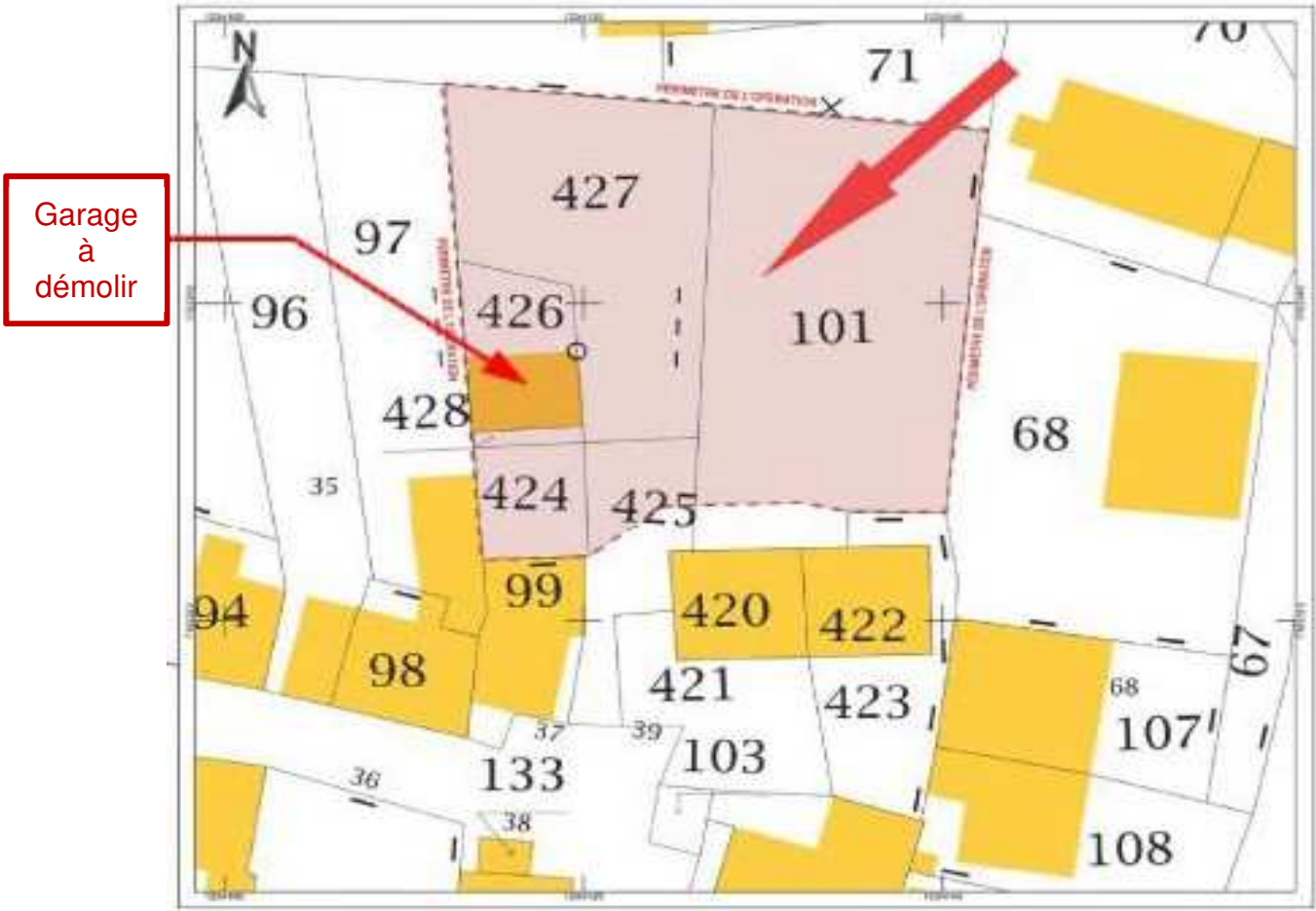
Sections cadastrales : Parcelles n° : 424 - 425-AD - 426 - 427 - 101.

Présentation du projet :

L'opération concerne la construction de 4 maisons individuelles (de type T4).
Chaque maison comprend deux niveaux (rez-de-chaussée et étage).
Le projet sera réalisé rue du port à PLOUHINEC (56 680).
Les maisons ont chacune une surface habitable de 85,32 m², elles sont destinées à la location.

Stationnements extérieurs :

Délimitation des places de stationnement par peinture.
Numérotation des places de stationnement.
Marquage de logos « handicapés », panneaux de signalisation place PMR, bande de guidage podotactile en résine.



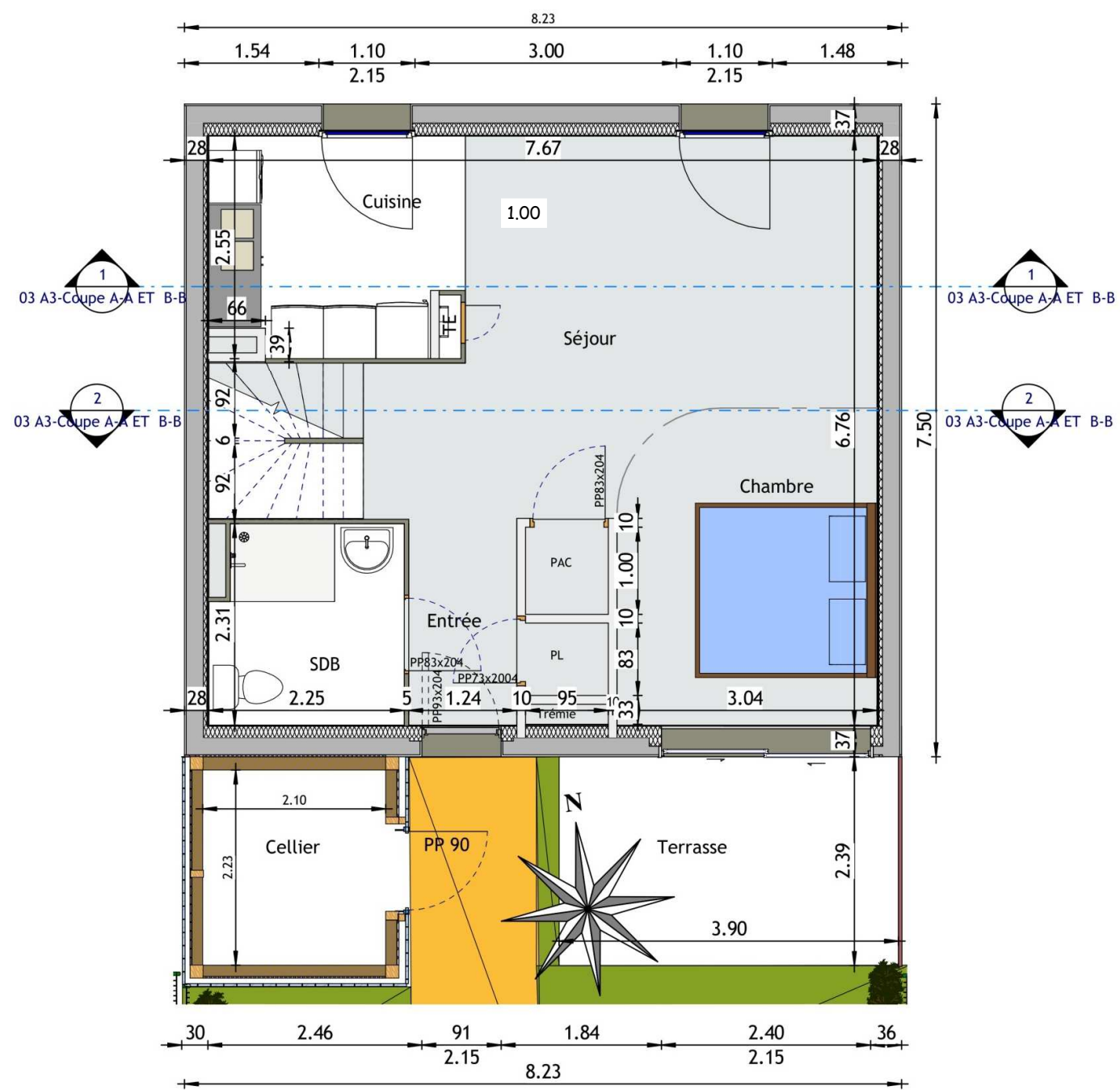
PLAN DE SITUATION



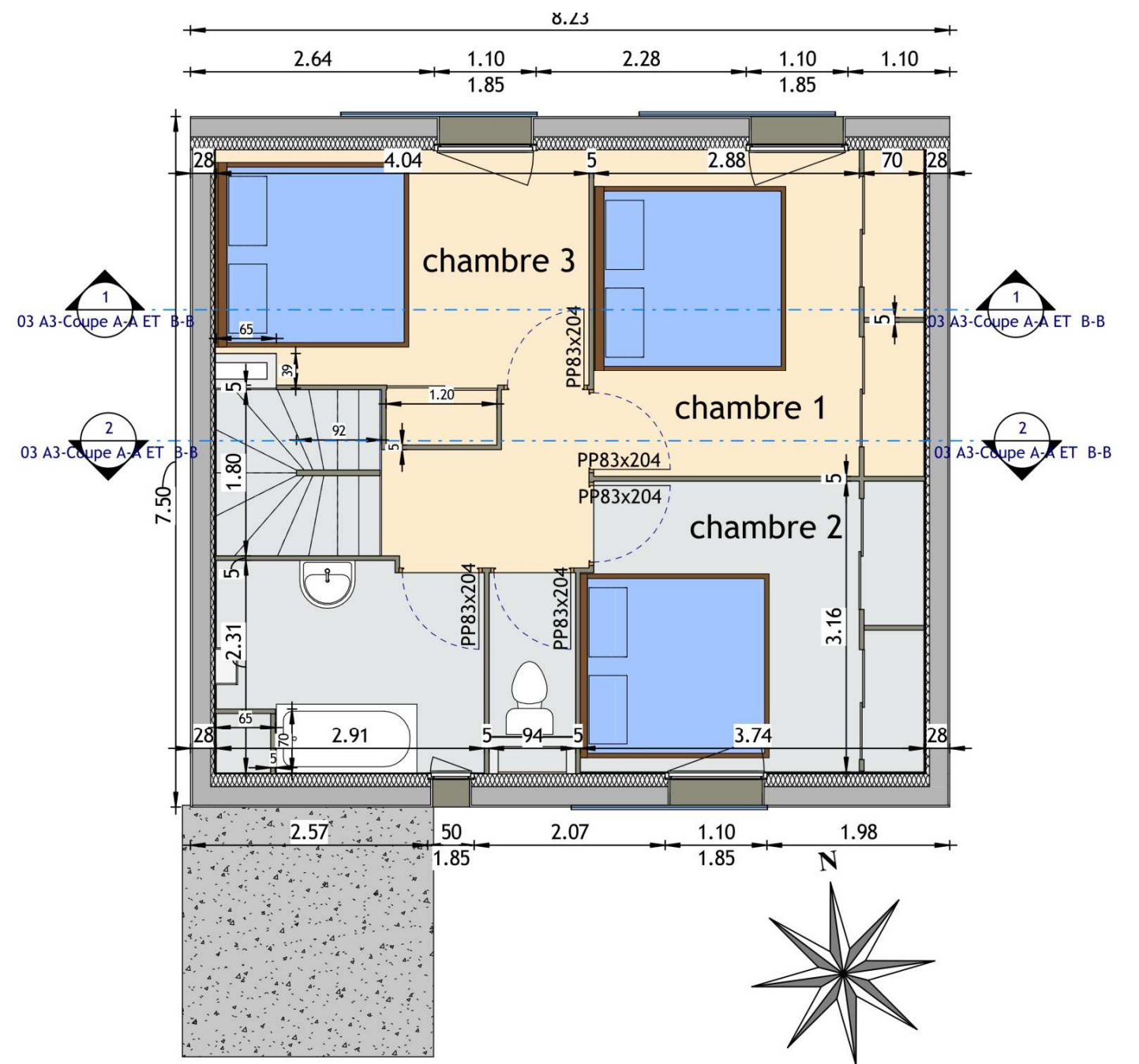
FAÇADE NORD



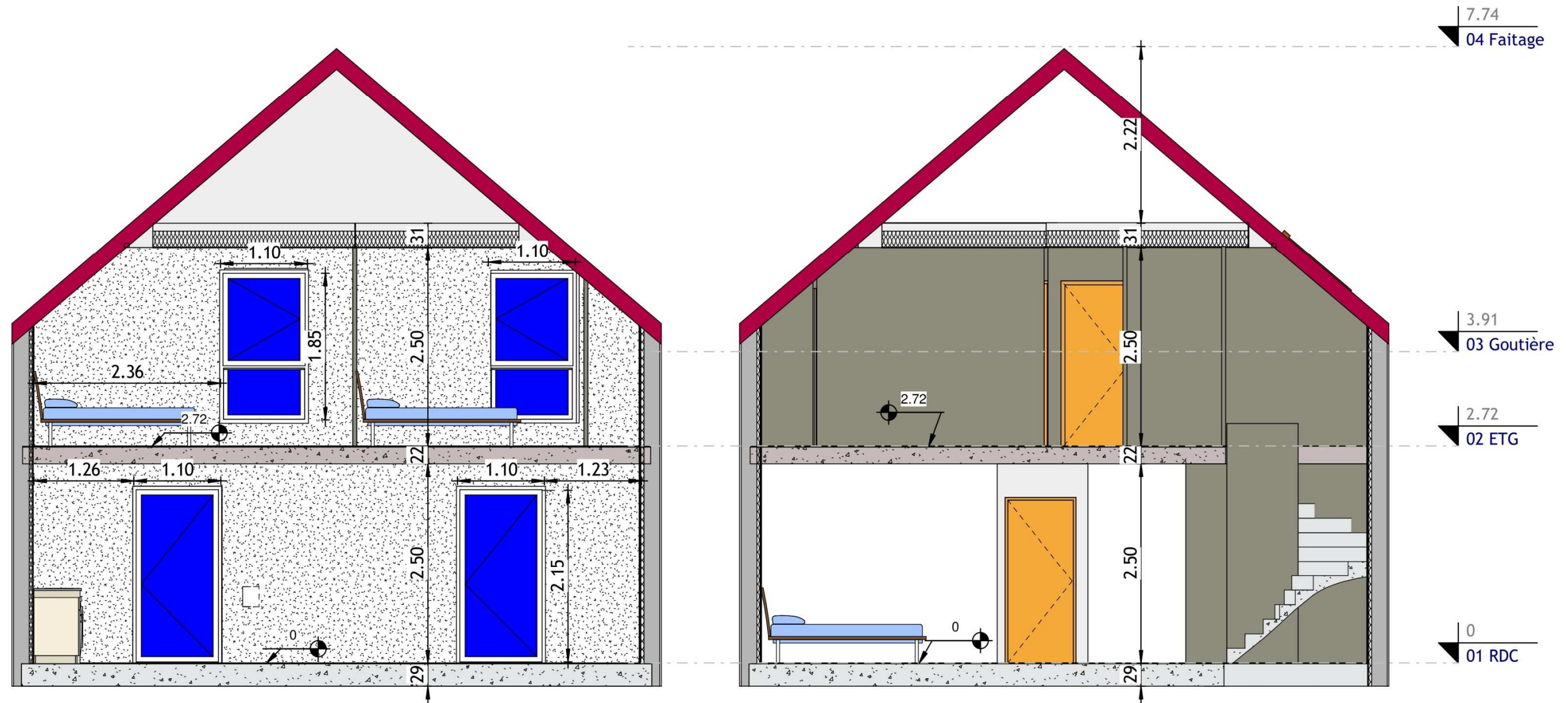
FAÇADE SUD



PLAN DU REZ-DE-CHAUSSÉE



PLAN DU 1^{ER} ÉTAGE



COUPE A-A

COUPE B-B

EXTRAIT DU CCTP

Projet de construction de 4 maisons individuelles avec cellier accolé
Lieu-dit "Le vieux passage" rue du port à Plouhinec (56680)

Sections cadastrales : Parcelle n° : 424 – 425-AD 426 – 427 –101.

Maitrise d'ouvrage :

AIGUILLON CONSTRUCTION
52B, Cours de Chazelles
56100 LORIENT

Objet d'étude :

Maison T4-M3
Étage R+1
Chambre Chambre 1

SIGNALISATION & EQUIPEMENTS

Délimitation des places de stationnement par peinture

Délimitation des places de stationnement par bandes de 10 cm de largeur, réalisées en peinture blanche antidérapante à base de résine acrylique modifiée, conforme à la norme NF-Équipements de la route, assurant une excellente tenue des marquages dans le temps.

Localisation Stationnements extérieurs, suivant plans.

Numérotation des places de stationnement

Numérotation des places de stationnement réalisée en peinture blanche antidérapante à base de résine acrylique modifiée, conforme à la norme NF-Equipements de la route, assurant une excellente tenue des marquages dans le temps.

Localisation Numérotation des stationnements extérieurs, suivant plans.

Marquage de logos "handicapés"

Marquage au sol du sigle « handicapé » réalisé à la peinture blanche antidérapante à base de résine acrylique modifiée, conforme à la norme NF-Equipements de la route, assurant une excellente tenue du marquage dans le temps.

NOTA : Le logo devra venir en saillie de la place PMR côté voie de circulation de façon à permettre l'identification à distance par les automobilistes.

Localisation Pour la place P.M.R.

Pose de panneaux de logos "handicapés"

Fourniture et pose de panneau de signalisation à bords bombés type monobloc (pas de caisson) en tôle d'aluminium 12,5/10e, compris fixation sur poteau en acier galvanisé scellé dans plot en béton, film rétroréfléchissant et toutes sujétions.

Dimensions : suivant réglementation.

Localisation Pour la place P.M.R.

1. LOT REVÊTEMENTS DE SOLS PVC

Revêtement de sol PVC U2S P3

Revêtement de sol vinylique uni ou imprimé, en lés, sur support stabilisé à envers mousse PVC, traitement de surface polyuréthane facilitant l'entretien.

Pose bord à bord par simple encollage avec une colle sèche de type BOSTIK ROLL 740, préconisée par le fabricant, compris coupes, ragréage P3, mise en œuvre conforme aux recommandations du fabricant et du D.T.U. 53.2 et toutes sujétions.
Motifs et coloris : au choix de l'architecte dans la gamme du fabricant.

Format : dalle 33 x 33 cm, U.P.E.C. : U2s P3 E2/3 C2, Feu : Bfl-s1,
Acoustique : Delta L = 20 dB(A), Classement NF - garantie 10 ans – 100 % recyclable,

Référence : OMNICONFORT 2S3 DALLE ou équivalent.

NOTA : Une mesure du taux d'humidité du support béton devra être réalisée par la technique « bombe à carbure » ou autre technique reconnue dans le D.T.U. 53.2 (taux d'humidité maximum 4,5 % mesurée sur un prélèvement effectué au-delà de 4 cm de profondeur).

Pose de plinthe PVC hauteur 70 mm.
Motifs et coloris : au choix de l'architecte dans la gamme du fabricant.

Localisation Toutes les pièces habitables au R+1.

2. LOT PEINTURE – REVÊTEMENTS MURAUX

Travaux intérieurs

VII-01-01-04 - Peinture SATINEA+ VELOURS sur mur

Peinture SATINEA+ VELOURS aux résines synthétiques en émulsion, famille I - classe 7a2 (NF T 36-005), bénéficiant d'un marquage « ECO LABEL » compris tous travaux préparatoires et d'apprêts pour une finition B, suivant NF P 74-201 (DTU 59.1).

Localisation Ensemble des pièces des maisons individuelles.

VII-01-01-05 - Peinture mate en plafond

Peinture mate aux résines synthétiques en émulsion, famille I - classe 7a2 (NF T 36-005), bénéficiant d'un marquage « ECO LABEL » compris tous travaux préparatoires et d'apprêts pour une finition B, suivant NF P 74-201 (DTU 59.1).

Localisation Tous les plafonds de toutes les pièces des volumes habitables.
Compris rampants, soffites, sous face et retombées de poutres.

PROJET ESTHÉTIQUE CHOISI PAR LE CLIENT



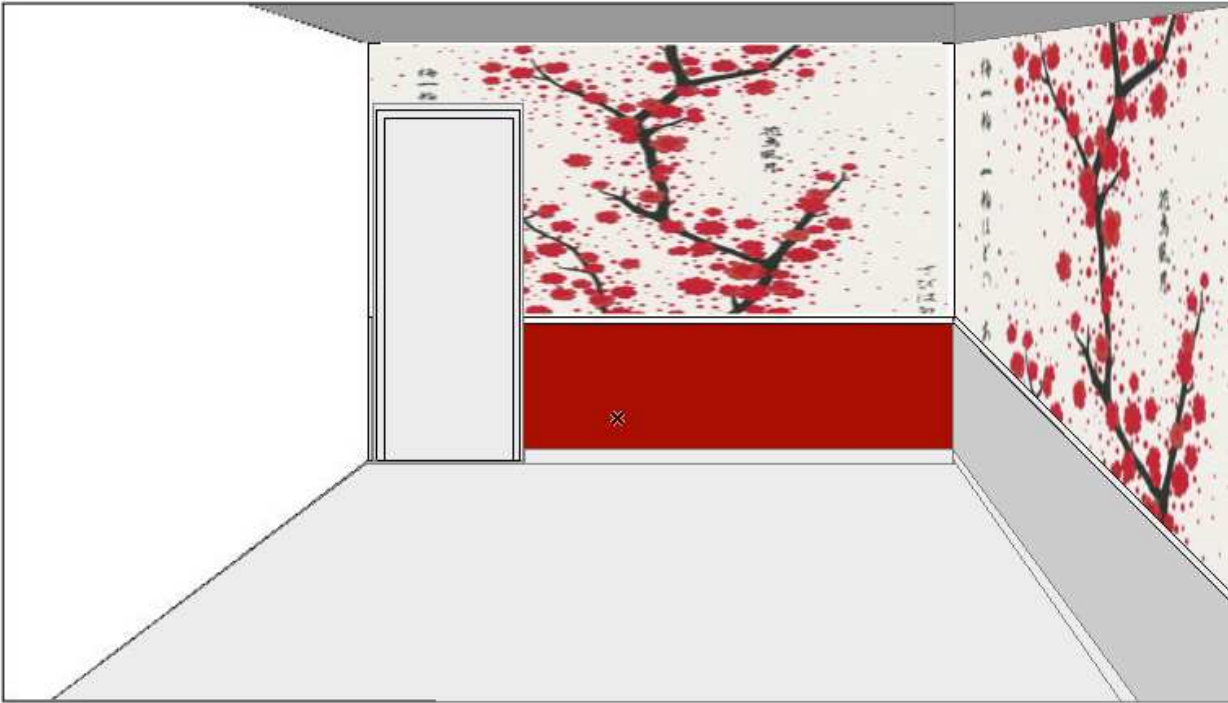
Une ambiance intemporelle avec des motifs emblématiques floraux et asiatique à l'harmonie sobre et reposante sera idéale pour une chambre parentale.

La chambre numéro 1 du pavillon T4 – M3 est destinée aux parents et bénéficie de la plus grande surface (10,09 m²).

Cette chambre est composée d'un mur et de trois cloisons. L'une d'entre elle est entièrement habillée de deux placards dressing avec portes coulissantes blanches sur toute leur longueur.

La cloison composée de la porte d'entrée de la chambre sera recouverte d'un papier intissé qui composera une tête de lit sur un soubassement recouvert d'un produit décoratif.

Le mur côté fenêtre sera recouvert d'un papier intissé sur un soubassement peint en harmonie avec l'ensemble du projet.



FICHE TECHNIQUE

Marque :	Montecolino
Collection disponible jusqu'à :	Décembre 2024
Type de produit :	Papier peint
Matière :	Papier peint vinyle sur intissé
Mode de pose :	Intissé : pose facile, encollage du mur
Application de la colle :	Appliquer la colle directement sur le mur
Grammage :	230 grammes/m2
Entretien :	Lessivable
Largeur :	53 centimètres
Longueur :	10,05 mètres
Raccord :	Raccord sauté
Dimensions du raccord en centimètre :	26,5/53 centimètres
Couleurs :	Les roses, Les rouges
Détail couleurs :	Nuances de rouge, de rose, de fuschia, de beige et de gris
Thèmes :	Nature, Fleurs, Métallisé, Japonais
Motifs :	Fleurs
Détail motifs :	Fleurs à l'univers japonisant sur un fond tissu
Pièces :	Chambre, Entrée, Pièce à vivre, Cuisine, Salle de bain, Chambre de fille
Détail entretien :	Lessivable : nettoyer en frottant avec une éponge humide additionnée d'un détergent neutre
Dépose :	Strippable
Résistance à la lumière :	Bonne résistance
Norme :	Respecte la Norme COV : A+
Classement feu :	Euroclass : C-s1, d0
Collection :	Ramatuelle

Qualität / Quality / Qualità / Kvalitet



DOCUMENTS TECHNIQUES

FICHE TECHNIQUE PRIMAIRE D'ACCROCHAGE AVANT RAGRÉAGE

weberprim universel



1KG, 5KG, 10KG ET 20 KG

Primaire polyvalent sablé à séchage rapide

- † Tous supports, intérieur et extérieur
- † Séchage rapide, en moins de 45 mn
- † Rouleau nettoyable facilement, à l'eau
- † Coloré pour application visible, en 1 seule couche
- † Sablé, forte adhérence
- † Utilisable en substitution du sablage sur primaire époxy
- † Anti-goutte

Produit(s) associé(s)
weberprim époxy



www.fr.weber

DOMAINE D'UTILISATION

- pour la préparation des supports poreux et fermés avant l'application des ragréages de sols, des chapes, des mortiers-collés ou de **webersys protec** et **webersys hydro stop**
 - régule la porosité
 - limite le bullage et le nuancage
 - améliore l'adhérence des mortiers collés, chapes et ragréages de sol
- utilisable avec le procédé de préparation des sols soumis à des remontées d'humidité **weberprim époxy**, en substitution de l'opération de sablage avec **weber quartz**
- substitut à l'opération de sablage sur primarisation époxydique simple

SUPPORTS

sols intérieurs et extérieurs

soutiens poreux

- chape, dalle ciment
- dalle béton
- chape anhydrite (uniquement en intérieur)
- béton allégé (uniquement en intérieur)
- ancienne terre cuite poncée

Ces supports peuvent comporter des traces résiduelles de plâtre, de colles Néoprène, acrylique, vinylique, qui sont éliminées de façon à ce qu'elles ne forment plus un film; seule une coloration résiduelle de surface peut subsister (sauf pour le support plâtre où tout doit être éliminé).

soutiens fermés

- carrelages de tous types (y compris carrelages émaillés)
- dalles en plastique rigide
- peintures de sol résilientes (époxy, polyuréthane...)
- chapes ciment avec résidus de colle époxy ou bitumineuse
- chape asphalte
- panneaux de bois (CTBX, CTBH, OSB)
- parquet à lames rigides
- primaire époxy **weberprim époxy** ou **weberprim époxy rapid**

murs intérieurs et extérieurs

- enduit de ciment
- béton
- plâtre traditionnel
- carreau de plâtre (normal ou hydrofugé)
- carrelages de tous types
- peintures résilientes (acrylique, alkyde)

Se référer au paragraphe Préparation des supports.

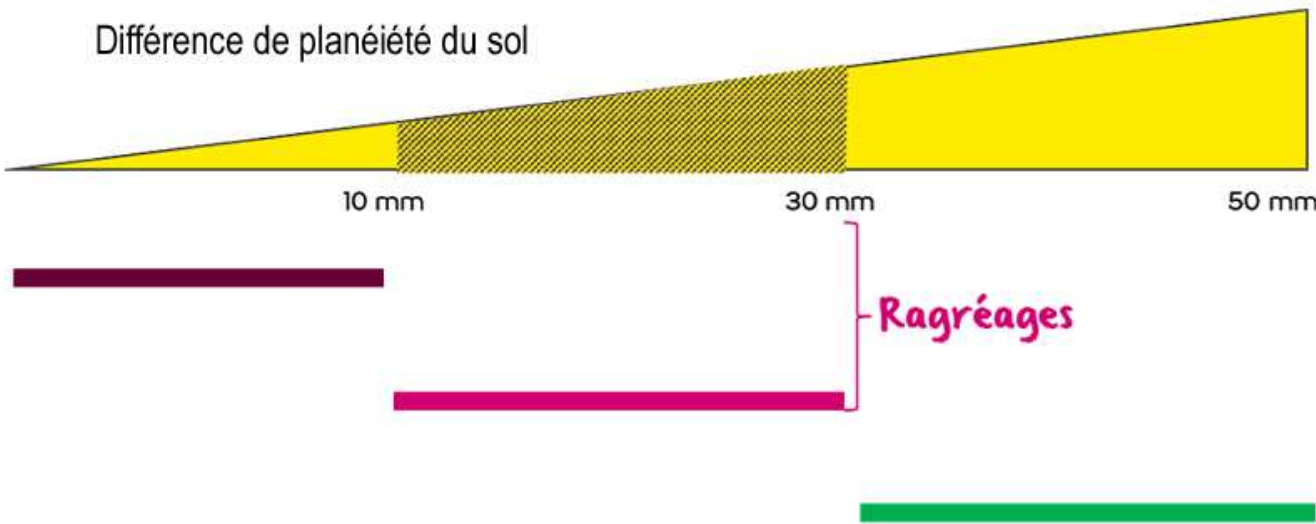
LIMITES D'EMPLOI

- **weberprim universel** n'est pas destiné à renforcer les supports friables. Son utilisation n'exclut pas le nettoyage des supports (dépoussiérage, grattage des colles...)
- **weberprim universel** n'est pas destiné à assurer la protection des supports sensibles à l'eau dans les locaux humides
- le primaire d'accrochage utilisé dans le cadre du procédé anti-remontées d'humidité ne doit pas se substituer à l'application de deux couches de **weberprim époxy**

PRÉCAUTIONS D'UTILISATION

- pour utiliser ce produit en toute sécurité, afin de protéger votre santé et l'environnement, respectez les conseils de prudence qui sont étiquetés sur l'emballage
- les consignes de sécurité pour un emploi sûr de ce produit sont disponibles dans la Fiche de Données de Sécurité (FDS), accessible sur www.quickfds.fr/weber
- les informations relatives aux dangers des produits figurent à


TECHNIQUES DE REMISE EN CONFORMITÉ DE LA PLANÉITÉ DU SOL



FICHE TECHNIQUE – REVÊTEMENT DE SOL

OMNICONFORT 2S3 dalle



Classification	Normes	Unités
Norme produit		NF EN 651
Classement Européen	NF EN ISO 10874	23-31
Classement UPEC	QB 30	U ₂₅ P ₃ E ₂ C ₂
Certificat  UPEC A+	QB 30	702/301-044.1
Efficacité acoustique	NF EN ISO 717-2	dB ΔLw 20
Sonorité à la marche	NFS 31 074	dB < 65
Caractéristiques	Normes	Unités
Poids total	NF EN ISO 23997	g/m² 2 680
Format dalle	NF EN ISO 24342	cm 33,3 x 33,3
Epaisseur totale	NF EN ISO 24346	mm 3,40
Epaisseur couche d'usure	NF EN ISO 24340	mm 0,25
Groupe d'abrasion	NF EN 651	groupe T
Performances	Normes	Unités
Classement au feu	NF EN 13501-1	classe C _{fl} -s1 en pose collée sur support panneau de particules de bois non ignifugé
Poinçonnement rémanent	NF EN ISO 24343-1	mm 0,12 = valeur mesurée (Exigence norme ≤ 0,20)
Charges électrostatiques	NF EN 1815	kV < 2
Résistance thermique	NF EN ISO 10456	W/(m.K) 0,25
Solidité des couleurs à la lumière	EN ISO 20 105-B02	Degré ≥ 6
Traitement de surface		Polyuréthane réticulé (PuR)
Environnement	Normes	Unités
Emissions dans l'air : TVOC	ISO 16000-6	µg/m³ A+
REACH (règlement européen)		Conforme au règlement REACH en vigueur
Description		
Description du produit		Revêtement de sol vinylique multicouche, armaturé par un voile de verre, acoustique sur sous-couche mousse extra densité. La couche d'usure bénéficie d'un traitement PuR pour faciliter l'entretien.
Conseils d'utilisation		Habitations, cuisine, chambres d'hôtels
Conditionnement		Dalle 33,3 x 33,3 cm Carton de 45 dalles = 5 m²
Mise en œuvre		La mise en œuvre doit être réalisée conformément aux prescriptions de la norme NF DTU 53.2 en vigueur. Support plan, lisse, sec et sain. Enduit de lissage classé P3. Collé avec une émulsion acrylique.
Conseils d'entretien		Lavage à la serpillière à l'aide d'un détergent neutre. Nettoyage quotidien au balai ou à l'aspirateur. Proscrire embouts et roulettes en caoutchouc.



* Information sur le niveau d'émission de substances volatiles dans l'air intérieur, présentant un risque de toxicité par inhalation, sur une échelle allant de A+ (très faibles émissions) à C (fortes émissions)



Gamme 2018-2020

Version du 12/06/2018 - Sous réserve de modifications techniques

FICHE TECHNIQUE EFFET SABLÉ

SAVANAH



Processus d'application

IMPRESSION adaptée au support	MUROPIM, PRINTOPRIP, IMPRIMA ou IMPRIMUR suivant la nature du fond*
COUCHE PREMIÈRE	1 couche de PANTEX 900 ÉVOLUTION blanc
FINITION	1 couche de SAVANAH FINITION



■ **APPLICATION DE LA COUCHE PREMIÈRE**
Appliquer soigneusement **PANTEX 900 ÉVOLUTION blanc** à l'aide d'un rouleau microfibras 10 mm ou d'un rouleau polyamide texturé 12 mm.



■ **APPLICATION DE SAVANAH FINITION**
Déposer grassement **SAVANAH FINITION** à l'aide d'une brosse plate de type «Spatter» 100 ou 120 mm, immédiatement suivi d'un léger balayage aléatoire permettant la répartition du produit et la création de l'esthétique recherchée.

Caractéristiques générales

Aspect en pot PANTEX 900 ÉVOLUTION : Liquide légèrement gélifié. SAVANAH FINITION : Fluide.	Aspect du feuil sec PANTEX 900 ÉVOLUTION : Mat. SAVANAH FINITION : Mat-Satin..	Extrait sec en blanc : PANTEX 900 ÉVOLUTION : En poids (norme EUR PL 005) : 57 ± 2 % En volume (théorique) : 40 ± 2 % SAVANAH FINITION : En poids (norme EUR PL 005) : 43 ± 2 % En volume (théorique) : 38,5 ± 2 %
Masse volumique (en blanc : kg/dm³) PANTEX 900 ÉVOLUTION : 1,47 ± 0,05 (Norme EUR PL004) SAVANAH FINITION : 1,03 ± 0,05 (Norme EUR PL 004) PANTEX 900 ÉVOLUTION : 1 litre, 5 litres et 15 litres. SAVANAH FINITION : 1 litre et 5 litres.	Rendement (sur supports lisses) PANTEX 900 ÉVOLUTION : 9 à 12 m²/litre. SAVANAH FINITION : 9 à 10 m²/litre	Temps de séchage (à 23 °C - 50 % HR) PANTEX 900 ÉVOLUTION : Sec : 1 heure env. Recouvrable : 6 heures SAVANAH FINITION : Sec : 6 à 8 heures. Recouvrable par vernis 825 : 12 heures
Conditionnement PANTEX 900 : 1 litre, 5 litres et 15 litres. SAVANAH FINITION : 1 litre et 5 litres.	Teintes Teintes du nuancier SAVANAH..	Conservation ■ 24 mois dans son emballage d'origine, non entamé et fermé. ■ Conserver à l'abri du gel et des fortes températures.
Dilution PANTEX 900 ÉVOLUTION et SAVANAH FINITION sont des produits prêts à l'emploi et ne doivent pas être dilués.	Nettoyage du matériel A l'eau ou au solvant si le produit a séché.	

FICHE TECHNIQUE – IMPRESSION

DULIPRIM HYDROPLUS Impression multi-supports en phase aqueuse

LES
MAÇONNERIES
INTÉRIEURES

LES
MAÇONNERIES
INTÉRIEURES

DULIPRIM HYDROPLUS Impression multi-supports en phase aqueuse



DESTINATION

- Pour l'impression des maçonneries et menuiseries intérieures (à l'exclusion des métaux).

QUALITÉS DOMINANTES

- Aspect semi-tendu adapté aux murs et boiseries
- Nourrit et régule l'absorption des fonds
- Polyvalence d'application rouleau et mécanisée

TEINTES

Blanc

DEGRÉ DE BRILLANCE

Mat-velouté : environ 8 % sous 85° d'angle

Caractéristiques techniques

ASPECT	Semi-tendu
CONDITIONNEMENT	3 et 15 litres
DENSITÉ MOYENNE	1,34 (± 0,05) à 20 °C
EXTRAIT SEC EN VOLUME	40% (± 2%)
EXTRAIT SEC EN POIDS	54% (± 2%)
RENDEMENT MOYEN	8 à 10 m²/l
TEMPS DE SÉCHAGE (23 °C et 50% Humidité Relative)	<ul style="list-style-type: none"> • Sec : 1 heure • Recouvrable : 6 heures

Mise en œuvre

MATÉRIEL D'APPLICATION	<ul style="list-style-type: none"> • Brosse • Rouleau polyester polyamide texturé 12 mm • Pistolet
DILUTION	Prêt à l'emploi
NETTOYAGE DU MATÉRIEL	Eau, ou solvant si le produit a séché

Mise en œuvre

Tous travaux préparatoires et de mise en œuvre seront réalisés selon les règles de l'art et conformément à la norme NF DTU 59.1.

Subjectiles	Travaux préparatoires	Apprêts	Finition intérieure
Plâtre et dérivés neufs	<ul style="list-style-type: none">• Egrénage des enduits• Brossage• Epoussetage	<ul style="list-style-type: none">• 1 couche de DULIPRIM HYDROPLUS	<ul style="list-style-type: none">• Toute peinture en phase aqueuse ou en phase solvant
Béton et dérivés	<ul style="list-style-type: none">• Egrénage• Brossage		
Bois et dérivés neufs ou remis à nu	<ul style="list-style-type: none">• Nettoyage/brossage• Ponçage• Epoussetage• Degraissage si nécessaire		
Anciennes peintures adhérentes	<ul style="list-style-type: none">• Lessivage• Rinçage• Ponçage si nécessaire	<ul style="list-style-type: none">• Pochonnage à l'aide de DULIPRIM HYDROPLUS sur les zones mises à nu• 1 couche en plein de DULIPRIM HYDROPLUS	
Anciennes peintures peu adhérentes	<ul style="list-style-type: none">• Grattage• Lessivage• Rinçage		

Observations

NOTA

Dans le cas de supports farinants ou absorbants, utiliser l'impression SUPER DULPRIM

CLASSIFICATION NT T 36-005

Famille I – Classe 7b2

CLASSIFICATION COV

Valeur limite UE pour ce produit (cat A/g) : 30 g/l (2010).
Ce produit contient maximum 30 g/l COV.
Les valeurs COV indiquées tiennent compte de nos colorants.

EMISSION DANS L'AIR INTÉRIEUR

Classe A+

CONSERVATION

24 mois en emballage d'origine, non ouvert, à l'abri du gel, de la chaleur et de l'humidité.

HYGIÈNE ET SÉCURITÉ

Se conformer aux indications portées sur l'emballage.
Fiche de données de sécurité disponible sur www.quickfds.com et sur www.guittet.com

FICHE TECHNIQUE – PEINTURE

SATINÉA⁺ VELOURS

Peinture en phase aqueuse d'aspect velours satiné

LES
MAÇONNERIES
INTÉRIEURES

LES
MAÇONNERIES
INTÉRIEURES

SATINÉA⁺ VELOURS

Peinture en phase aqueuse d'aspect velours satiné



DESTINATION

- Pour la décoration des maçonneries intérieures en travaux neufs ou d'entretien, des pièces sèches ou humides,
- Etat de finition A ou B.

QUALITÉS DOMINANTES

- Aspect satiné velours
- Grain fin arrondi et très garnissant
- Blancheur élevée
- Excellente opacité
- Applicable sur toile à peindre
- Pas de collant résiduel
- Respectueux de la santé et de l'environnement

TEINTES

Blanc et toutes teintes du nuancier Chromatic®

DEGRÉ DE BRILLANCE

10 % sous 60°

Caractéristiques techniques

ASPECT	Poché fin
RENDEMENT	<ul style="list-style-type: none"> • Supports lisses : 8 à 11 m²/l • Toiles de verre : 7 à 9 m²/l
CONDITIONNEMENT	1 litre, 3 litres et 15 litres
DENSITÉ MOYENNE	1,36 (± 0,02) à 20 °C [densité variable selon les teintes]
EXTRAIT SEC EN VOLUME	47 % (± 2 %)
EXTRAIT SEC EN POIDS	60 % (± 2 %)
TEMPS DE SÉCHAGE (23 °C et 50 % Humidité Relative)	<ul style="list-style-type: none"> • Sec : 1 heure • Recouvrable : 6 heures <p>En atmosphère humide et par basses températures, le temps de séchage peut être plus long.</p>
RÉSISTANCE À L'ABRASION HUMIDE	Norme NF EN 13300 : classe 2. Lessivable.

Mise en œuvre

MATÉRIEL D'APPLICATION	<ul style="list-style-type: none"> • Brosse • Rouleau polyamide texturé 12 mm • Pistolet
DILUTION	Prêt à l'emploi
NETTOYAGE DU MATÉRIEL	Eau (ou solvant si le produit a séché)

Mise en œuvre

Tous travaux préparatoires et de mise en œuvre seront réalisés selon les règles de l'art et conformément à la norme NF DTU 59.1.

Supports	Travaux préparatoires	Apprêts	Finition intérieure
Bétons et dérivés neufs	<ul style="list-style-type: none"> • Brossage • Egrenage • Epoussetage 	<ul style="list-style-type: none"> • 1 couche de SUPER DULPRIM dilué de 5 à 10 % de White-spirit 	<ul style="list-style-type: none"> • 2 couches de SATINÉA⁺ VELOURS
Plâtres et dérivés Plaques de plâtre à épiderme cartonné	<ul style="list-style-type: none"> • Egrenage • Brossage, grattage • Epoussetage 	<ul style="list-style-type: none"> • 1 couche de SUPER DULPRIM dilué de 5 à 10 % de White-spirit ou ODYSÉE PRIM 	
Bois et dérivés neufs	<ul style="list-style-type: none"> • Nettoyage • Ponçage • Epoussetage • Dégraissage si nécessaire 	<ul style="list-style-type: none"> • 1 couche de SUPER DULPRIM dilué de 5 à 10 % de White-spirit ou EUROPRIMER+ 	
Anciennes peintures adhérentes	<ul style="list-style-type: none"> • Lessivage • Ponçage si nécessaire 	<ul style="list-style-type: none"> • 1 couche de SUPER DULPRIM dilué de 5 à 10 % de White-spirit ou ODYSÉE PRIM 	
Anciennes peintures peu adhérentes	<ul style="list-style-type: none"> • Grattage • Lessivage • Rinçage 	<ul style="list-style-type: none"> • 1 couche de SUPER DULPRIM dilué à 5 à 10 % de White-spirit ou ODYSÉE PRIM 	

Observations

CLASSIFICATION NF T 36-005	Famille I, classe 7a2
CLASSIFICATION COV	Valeur limite UE pour ce produit (cat. A/a) : 30 g/l (2010). Ce produit contient maximum 3 g/l COV. Les valeurs COV indiquées tiennent compte de nos colorants.
ÉMISSIONS DANS L'AIR INTÉRIEUR	Classe A+.
CONSERVATION	12 mois en emballage d'origine, non ouvert, à l'abri du gel, de la chaleur et de l'humidité. Utiliser rapidement après ouverture.
HYGIÈNE ET SÉCURITÉ	Se conformer aux indications portées sur l'emballage. Fiche de données de sécurité disponible sur le site www.quickfds.com

FICHE TECHNIQUE – COLLE SOL

BOSTIK ROLL 740

COLLES CONTACT



Bande adhésive grande largeur déposable spécialement destinée au maintien en plein des revêtements de sols souples.



DESTINATIONS

Bande adhésive grande largeur déposable spécialement destinée au maintien en plein des revêtements de sols souples sur anciens revêtements ou sur supports neufs.
Convient également aux installations temporaires de revêtements : salons, foire, expositions, événements, boutiques.
Permet une dépose ultérieure facile du revêtement de sol et de l'adhésif en une seule opération.

- PVC hétérogènes et homogènes en lés.
- Vinyle Expansé Relief (VER).
- Moquettes synthétiques envers feutre, envers mousse, action bac et aiguilletés.
- Autres revêtements nous consulter.

AVANTAGES

- Pose immédiate sans temps d'attente.
- Pose facile et propre, repositionnable si besoin.
- Permet la pose des revêtements P2/P3.
- Rouleau périphérique complémentaire fourni.
- Grille micro-perforée : adhérence parfaite.
- Soudure des joints immédiate.
- Aménagement possible immédiatement après pose.
- N'altère pas l'esthétique du revêtement dans le temps.
- Dépose ultérieure facile.

CARACTERISTIQUES TECHNIQUES

- Couleur : adhésif translucide sur trame blanche.
- Type d'adhésif : pré-enduction à base de résines synthétiques sur grille fine micro-perforée.
- Temps de travail : illimité (avant retrait du papier de protection).
- Ouverture au trafic piétonnier : immédiate.
- Largeur du rouleau : 740 mm.
- Longueur du rouleau : 25 mètres linéaires.
- Rouleau périphérique complémentaire : 50 mm x 25 m.
- Non inflammable.
- Sans solvant, sans phtalate.
- Très faibles émissions de COV : classe A+ / Emicode EC1 Plus.
- Conforme aux exigences LEED et BREEAM.

MISE EN OEUVRE

PRÉCAUTIONS D'EMPLOI

- Les supports doivent être résistants, plans, sains, secs, propres, dépoussiérés et non gras.
- L'humidité des supports doit être conforme aux règles professionnelles de pose des revêtements.
- Conditions d'utilisation : température +10 à +30°C / taux d'humidité relative inférieur à 70%.
- Recouvrir au fur et à mesure, après retrait du papier de protection.
- Stockage des rouleaux dans des locaux tempérés et sec, à l'abri du soleil.

SUPPORTS ADMISSIBLES

Supports neufs

- Chapes fluide base ciment ou anhydrite.
 - Supports ragrés.
 - Panneaux de particules, contreplaqués ou OSB3.
 - Métal.
 - Compatible avec les planchers chauffants eau chaude basse température.
- PVC compact, dalles semi-flexible, carrelage.
Autres nous consulter.

PRÉPARATION DES SUPPORTS

Vérifier la bonne tenue du revêtement de sol existant, celui-ci doit être collé et solidaire du support de base. Nettoyer toute la surface avec une lessive sodée puis rincer à l'eau. Tous les défauts de surface sur les supports existants doivent être préalablement traités.

MISE EN OEUVRE

1/ La mise en œuvre doit être réalisée conformément au guide de pose du fabricant de revêtement. Les rouleaux d'adhésif devront être stockés avec les revêtements, dans la pièce où ils seront mis en œuvre, 48h avant la pose.

2/ Un test de positionnement doit être réalisé afin de vérifier le bon maintien de BOSTIK ROLL 740 sur le support préparé.

3/ Dérouler et positionner le rouleau adhésif complémentaire (fourni) à la périphérie de la pièce. Il permet de faciliter la pose le long des murs. Maroufler avec une cale liège. Ne pas retirer le film de protection.

4/ Dérouler une première bande BOSTIK ROLL 740 dans le sens de pose du revêtement en faisant chevaucher le lé sur la bande périphérique. Maroufler à l'avancement avec une cale liège ou un balai.
Poursuivre le positionnement des différents lés en parallèle du premier.
Le dernier lé sera positionné en chevauchement de la bande périphérique et de l'avant dernier lé.
Les surplus d'adhésif en chevauchements seront éliminés par coupes doubles.
Dans tous les cas les films de protections ne doivent pas être retirés.
Ne dérouler que la surface d'adhésif pouvant être recouverte dans la journée afin de limiter les risques d'altération.

5/ Les lés de revêtement peuvent ensuite être positionnés et les prédécoupes en plinthe préparées.
Relever les demi-lés de revêtement puis procéder au retrait du papier de protection de BOSTIK ROLL 740 en partant des murs. Couper le film de protection à 20 cm du bord de lé de revêtement afin de faciliter l'affichage de la deuxième partie du lé.
Afficher le revêtement sur la trame adhésive et bien maroufler à l'avancement en partant toujours du centre vers les bords.

6/ L'arase du revêtement est réalisée immédiatement après l'affichage en pied de cloison.
Procéder avec le même mode opératoire pour tous les lés.

En cas de coupe double d'un revêtement de sol, veiller à protéger le sol et l'adhésif en plaçant une règle métallique sous la superposition lors de la coupe.

SOUDEURE DES JOINTS

La soudure des joints peut être réalisée immédiatement après le marouflage du revêtement.

DÉPOSE DU REVÊTEMENT

La dépose est facile et rapide même après plusieurs années. Une nouvelle opération de décoration peut à nouveau être entreprise directement sur le support existant, après nettoyage.

CONSOMMATION

1 rouleau = 18.5 m²

CONSERVATION

18 mois dans son emballage d'origine non ouvert entre +10°C et +30°C, à l'abri de l'humidité.

FICHE TECHNIQUE – COLLE PAPIER PEINT



FICHE TECHNIQUE
Edition SA 26.11.2015
Annule et remplace l'édition précédente

COLLE PAPIERS PEINTS INTISSES

COLLES PAPIERS PEINTS

Colle pour papiers peints : intissés, vinyles sur intissés, vinyles expansés sur intissés et intissés à peindre.

COV : A+



DESTINATIONS

Cette formule amyliacée a été spécialement élaborée pour faciliter la préparation de la colle et optimiser la pose du papier peint directement sur le mur.

AVANTAGES

- Idéale pour toutes les pièces.
- Application simple et rapide directement sur le mur.
- Sans grumeaux.
- Capot doseur : dosage ultra facile.
- Sans solvant.

CARACTERISTIQUES TECHNIQUES



* information sur le niveau d'émission de substances volatiles dans l'air intérieur, présentant un risque de toxicité par inhalation, sur une échelle de classe allant de A+ (très faibles émissions) à C (fortes émissions).

- Matières premières d'origine végétale.
- Biodégradable.
- L'étui et les résidus de colle se jettent à la poubelle.

MISE EN OEUVRE

TEMPERATURE DE MISE EN OEUVRE :

+ 10°C à + 25°C.

MATERIEL NECESSAIRE :

- Rouleau pour peinture.
- Brosse à maroufler.
- Règle métallique.
- Cutter.

COLLE PAPIERS PEINTS INTISSES

FICHE TECHNIQUE

Edition SA 26.11.2015
Annule et remplace l'édition précédente

DILUTION :

nombre de rouleaux	1	2	6
quantité d'eau	0.75L	1.5L	4.5L

PREPARATION DE LA COLLE :

- Après avoir ouvert la boîte en tirant la languette, détachez le couvercle et remplissez-le jusqu'au trait selon le nombre de rouleaux de papiers peints à coller.
- Diluez la colle dans la quantité d'eau indiquée dans le tableau ci-dessus.
- Afin d'obtenir une colle parfaitement homogène, créez un tourbillon au centre du seau à l'aide d'un bâton et versez la colle vers le bord du seau tout en continuant de remuer.
- Laissez reposer pendant 10 minutes.

APPLICATION DE LA COLLE :

- Les murs doivent être sains, secs, solides, propres, lisses et normalement absorbants.
- Pour des murs bien préparés et un collage optimisé, appliquez la sous-couche de QUELYD avant d'appliquer la colle.
- Pour vous assurer que la pose soit bien droite, tracez un trait vertical sur le mur à l'aide d'un fil de plomb.
- Appliquez la colle directement sur le mur sur une largeur supérieure à celle du lè de papier peint.

POSE DU PAPIER PEINT :

- 1 - Appliquez votre lè de papier peint le long du trait en le faisant dépasser de 5 cm en haut et en bas en démarrant d'en haut.
- 2 - Afin de chasser les bulles d'air, marouffez le papier peint de haut en bas et du centre vers l'extérieur à l'aide d'une brosse à maroufler.
- 3 - Coupez le papier peint qui dépasse à l'aide d'une règle métallique et d'un cutter.

NETTOYAGE

Pour une finition parfaite, nettoyez les excédents de colle au fur et à mesure à l'aide d'une éponge humide. Nettoyez les outils à l'eau tiède.

CONSUMMATION

6 rouleaux = 32 m²

CONSERVATION

24 mois dans son emballage d'origine non ouvert dans un endroit sec à l'abri de l'humidité.

CONDITIONNEMENTS

Code	UC	PCB	GENCOD
30601638	ETUI CARTON 300 g	30	3549210001317

SECURITE

Conserver hors de la portée des enfants.

Pour plus de détails, consulter la fiche de données de sécurité sur la

Les préconisations de mise en œuvre sont définies par rapport à des standards moyens d'utilisation. Elles sont à respecter impérativement mais ne dispensent pas d'essais préalables, notamment en cas de première utilisation et/ou de contraintes particulières du support, du chantier ou du milieu. Consulter nos fiches de données de sécurité pour les précautions



Bostik SA - Département Grand Public - 253 avenue du Président Wilson - 93211 La Plaine Saint Denis -
www.abc-coller.com

PRESTONETT



les + produit

- + Sans grumeaux
- + Bonne glisse
- + Applicable frais dans le frais
- + Temps d'utilisation long
- + Ponçage facile
- + Fin

F
Finition

INFORMATIONS GÉNÉRALES

Définition

Enduit de lissage et de finition en poudre

Destination

- Intérieur
- Lissage des fonds
- Permet de masquer les petites imperfections



Utilisation



Épaisseur d'application



Temps d'utilisation



Dilution



MISE EN ŒUVRE

DILUTION 45 % - Soit 0,45 litre d'eau pour 1 kg de poudre.

PREPARATION Verser progressivement la poudre dans l'eau en agitant jusqu'à obtention d'une pâte homogène.

APPLICATION

Conditions Ne pas appliquer par température inférieure à + 8°C ou supérieure à + 35°C, et hygrométrie supérieure à 70 % H.R.

Outils Lisseuse, lame à enduire.

Nettoyage du matériel À l'eau avant séchage complet. Ne pas jeter les résidus à l'égout, éliminer ce produit et son récipient dans un centre de collecte agréé. Ne pas éliminer dans l'environnement.

EPAISSEUR D'APPLICATION 1 mm

CONSOMMATION MOYENNE 0,25 kg/m²
(selon la rugosité des fonds)

SUPPORTS Béton, ciment, plâtre et dérivé, plaque de plâtre cartonnée, ancienne peinture.
Les fonds doivent être sains, secs, propres et préparés conformément aux normes et DTU (59.1 et 59.4) en vigueur à l'époque de l'exécution des travaux.

RECOUVREMENT Impression, peinture, revêtements muraux légers.

PRESTONETT

F
Finition

RENSEIGNEMENTS TECHNIQUES

COMPOSANTS Enduit en poudre à base de plâtre, liant organique, charges minérales, additifs.

pH 7 ± 0,5

COULEUR Blanc

TEMPS D'UTILISATION A 20°C 1 journée

TEMPS D'ATTENTE AVANT RECOUVREMENT Après séchage complet

CLASSIFICATION NF T 36-005 - Famille III, classe 3

NORME NF EN 16566

C.O.V. < 0,5 g/l (pae)

CLASSEMENT AU FEU M0 sur M0
PV disponible sur demande

HYGIÈNE ET SÉCURITÉ



Utiliser dans une zone bien ventilée. Éviter le contact direct du produit avec la peau et les yeux. En cas de contacts prolongés, il est recommandé de porter des gants de protection. Ne pas respirer les poussières.

Fiche de données de sécurité disponible sur www.beissier.fr ou sur www.quickfds.com

CONDITIONNEMENT Sac 25 kg, 15 kg et 5 kg - Seau 15 kg

CONSERVATION 12 mois à partir de la date de fabrication, en emballage d'origine non ouvert, stocké à l'abri du gel, de la chaleur (maxi + 30°C), du soleil et de l'humidité. Bien refermer après usage. Conserver dans son emballage d'origine.

TRAITEMENT DES DÉCHETS



Le bois :

Déchets acceptés : palettes, cagettes, planches, contreplaqué, bois de charpente...



Le carton :

Le carton doit être propre, plié et aplati.

Déchets refusés : le papier, le plastique et le polystyrène.



Les gravats :

Déchets acceptés : cailloux, béton (non armé), parpaing, carrelage, ardoise, déblais, terre végétale...

Déchets refusés : plâtre, amiante, ciment.



Les incinérables :

Déchets acceptés : plastique (hors emballages recyclages et plastiques entrés en contact alimentaire), polystyrène, tissus, caoutchouc, cartons souillés...



Les métaux :

Déchets acceptés : tous type de métaux

Déchets refusés : carcasse de voiture, déchets électriques

Les déchets toxiques :



Peintures, solvants, acides, bases, combustibles, phytosanitaires, huiles de friture, huile de vidange (acceptée sur la déchèterie de Sully-sur-Loire), aérosols, radiographies, ampoules basse consommation, néons ([voir le site de l'éco-organisme Recylum](#)).