

Numéro du candidat : _____

BACCALAURÉAT PROFESSIONNEL ÉTUDE ET RÉALISATION D'AGENCEMENT

SESSION 2021

E.2 - ÉPREUVE TECHNOLOGIQUE ET ARTISTIQUE **Sous épreuves E.22 – E.23**

Analyse d'un projet d'agencement et préparation de chantier

DOSSIER TECHNIQUE

Ce dossier comporte 18 pages numérotées de DT 1/18 à DT 18/18

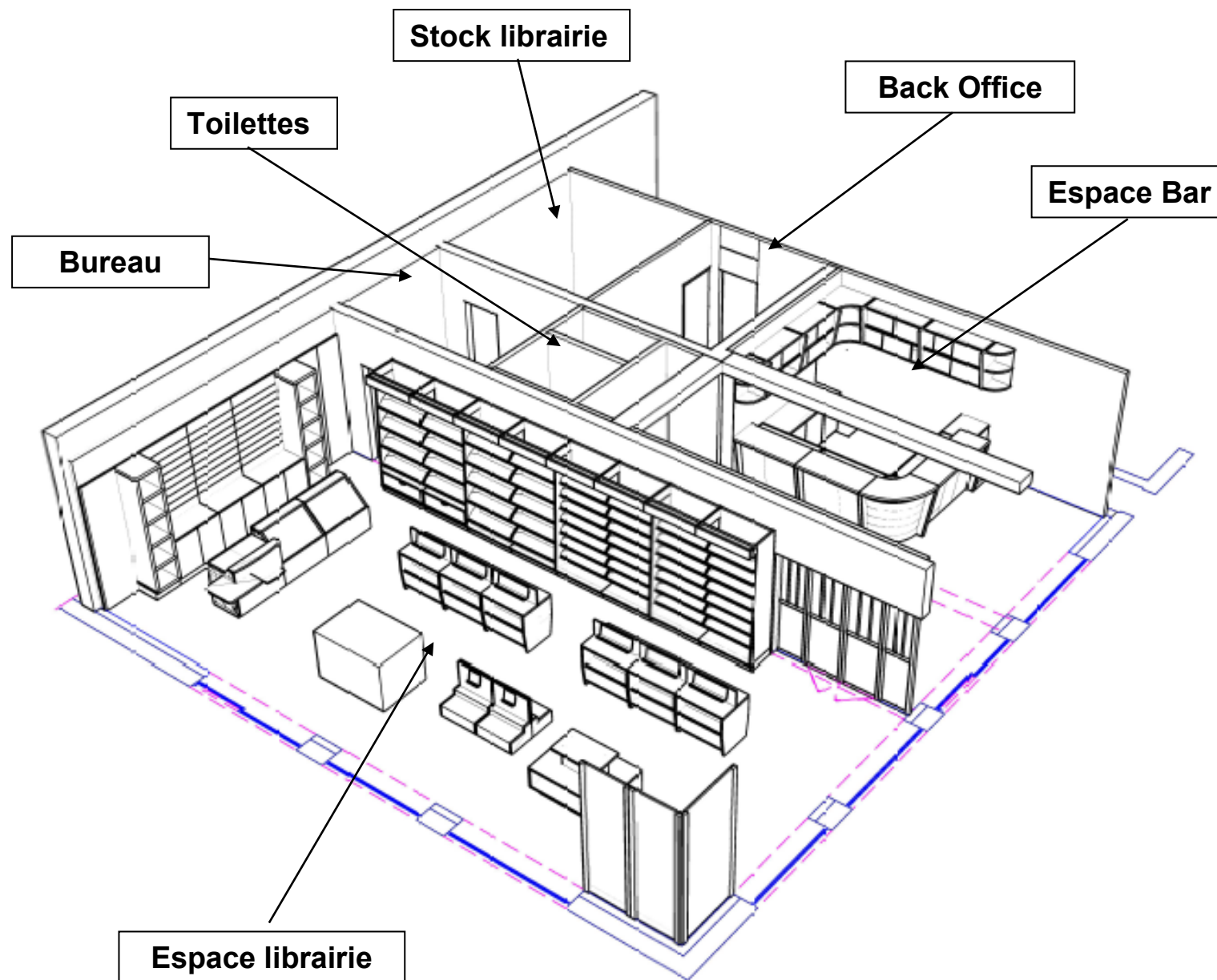
Ce dossier technique est commun aux épreuves :

- E.22 - Analyse d'un projet d'agencement
- E.23 - Préparation de chantier

Pour les candidats présentant les deux sous-épreuves :

- **Apposer** votre numéro de candidat sur l'en-tête situé en haut de page.
- **Restituer ce dossier technique à l'issue de la première sous-épreuve.** Il vous sera redistribué à la sous-épreuve suivante.

Baccalauréat Professionnel ÉTUDE ET RÉALISATION D'AGENCEMENT	2106-ERA TA	SESSION 2021	Dossier Technique
E.22 – Analyse d'un projet d'agencement (U.22), E.23 – Préparation de chantier (U.22).			DT 1/18



La librairie « **BookKafé** » se situe au 46 grande rue à Bergerac (Dordogne).

L'activité principale de cet établissement est la vente de livres (beaux livres, guides, livres de poche, BD, etc.). Il offre aussi à ses clients la possibilité d'une pause détente et de lecture avec son espace bar/salle de lecture.

Les principaux espaces sont :

l'espace librairie d'une surface totale de 68,60 m², dont :

- 66 m² accessibles au public,
- 2,60 m² non accessibles au public.

l'espace bar d'une surface totale de 36 m², dont :

- 24 m² accessibles au public,
- 12 m² non accessibles au public.

On trouve aussi :

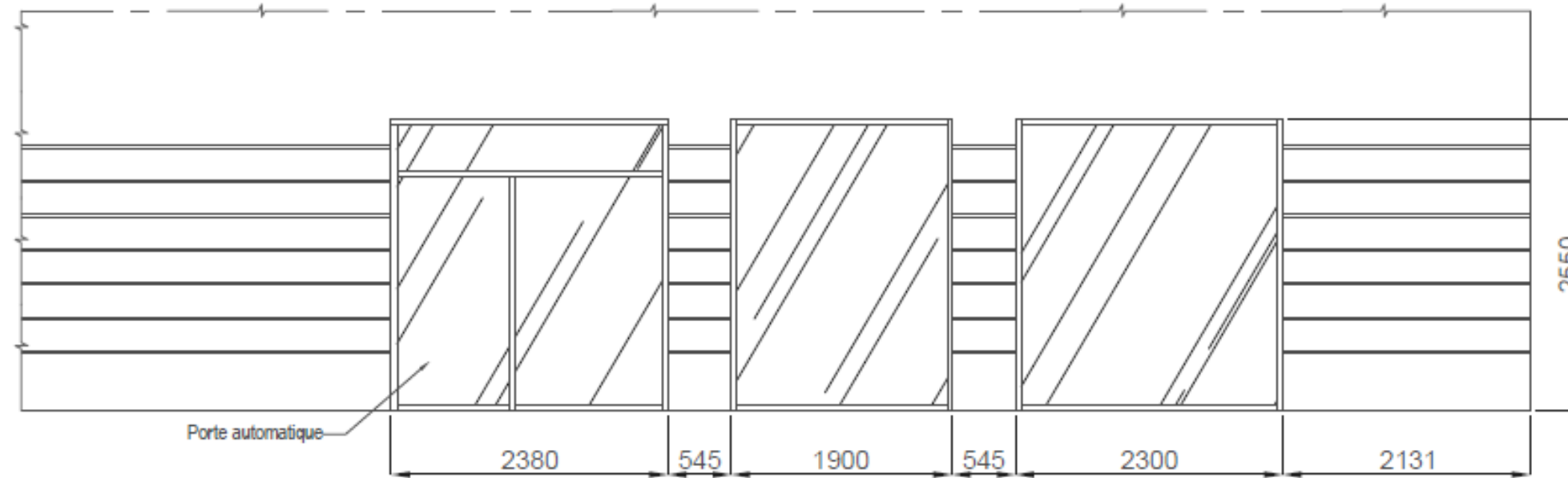
- un bureau
- un stock pour la librairie
- un back office pour le bar
- des toilettes

Seuls les espaces librairie, bar et les toilettes seront traités dans ce dossier.

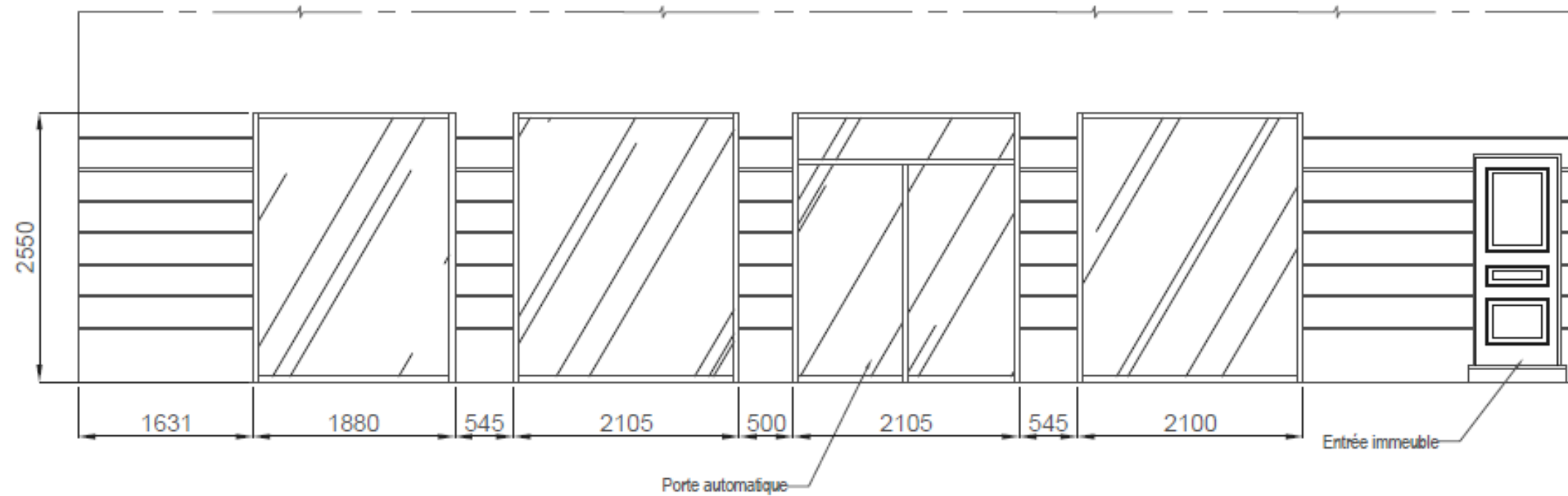
Réglementation incendie

Concernant la réglementation incendie, cet établissement est classé magasin de vente (type M).

Façade sur entrée librairie

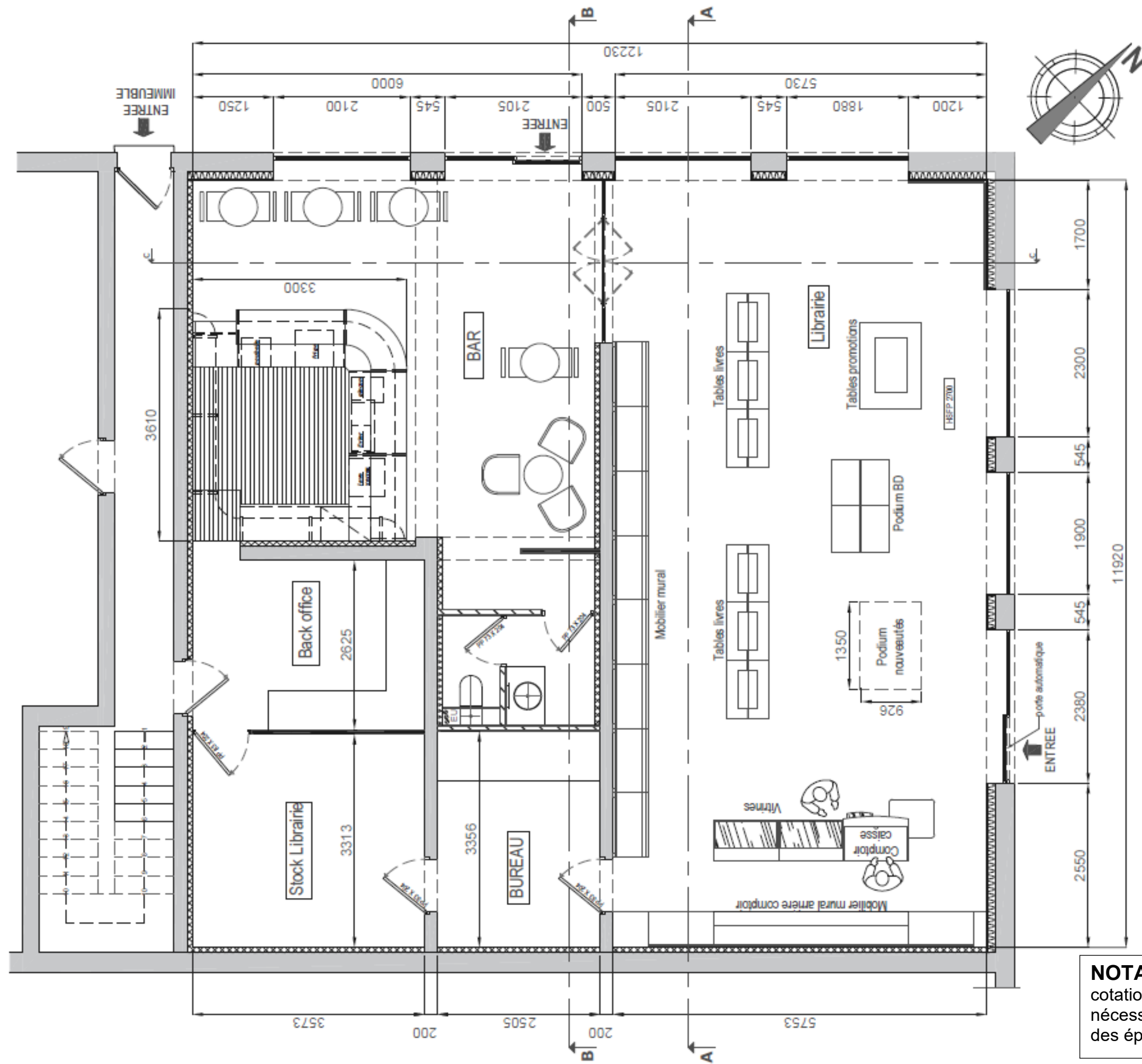


Façade sur entrée espace bar



NOTA : la lisibilité des cotations n'est pas nécessaire à la réalisation des épreuves.

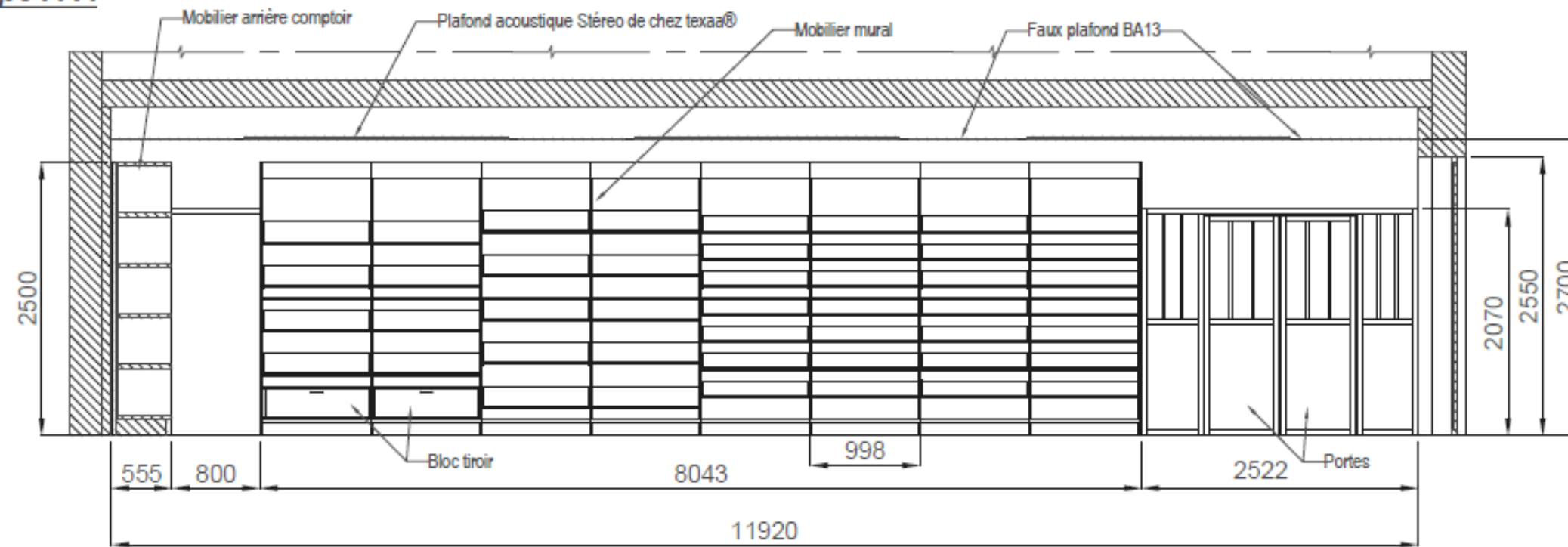
Plans de façade



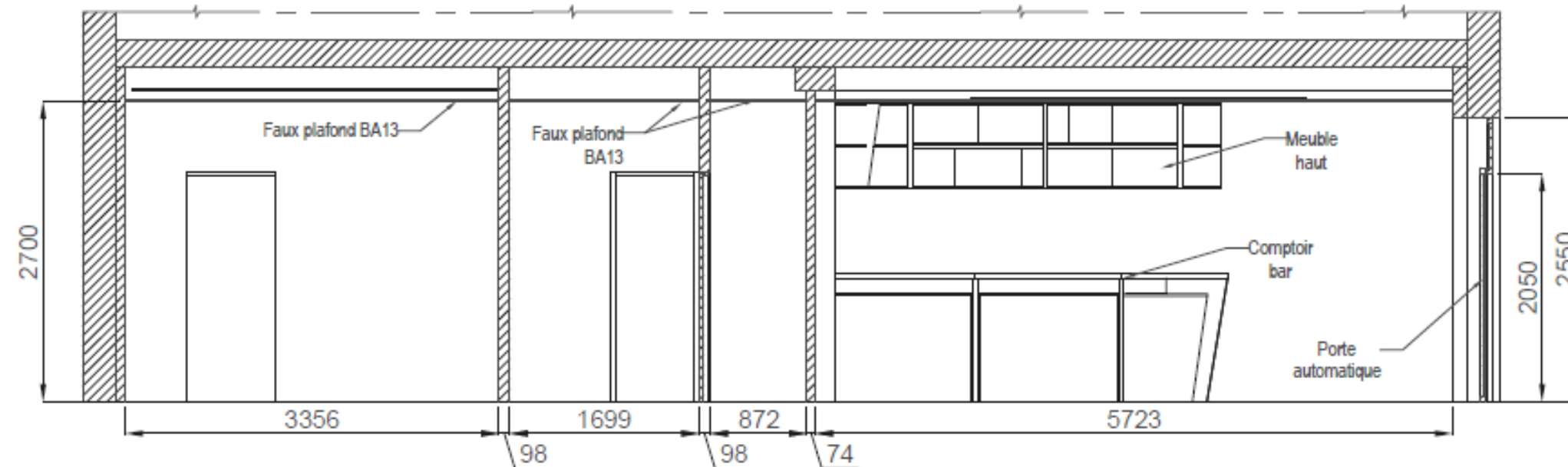
NOTA : la lisibilité des cotations n'est pas nécessaire à la réalisation des épreuves.

IMPLANTATION GENERALE

Coupe A-A



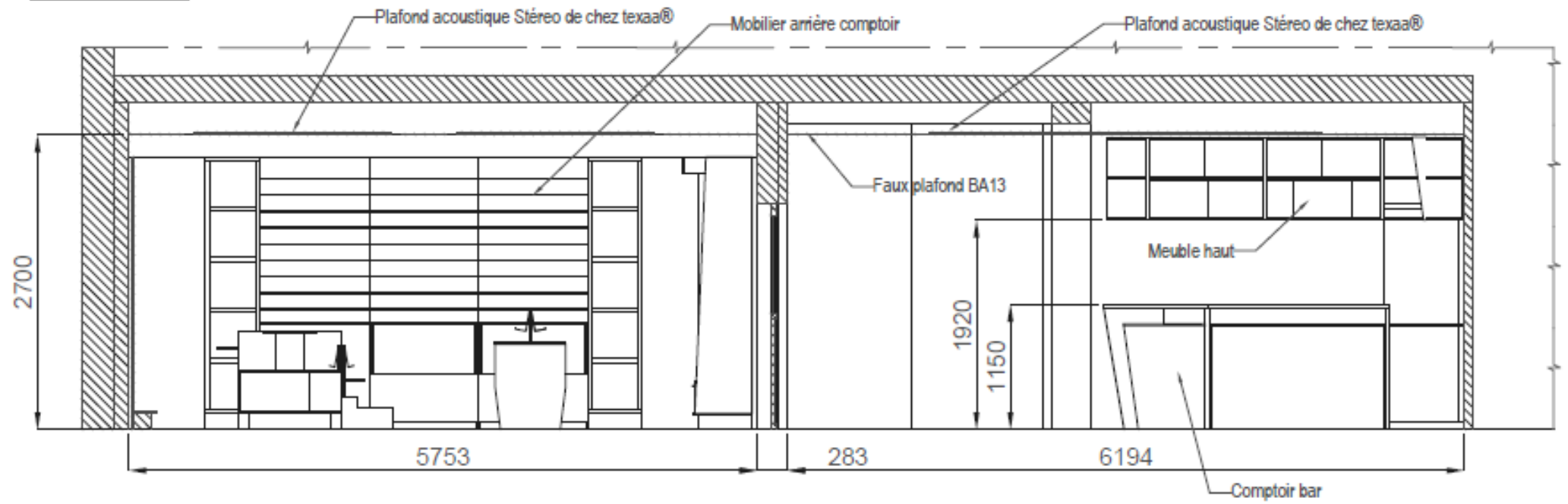
Coupe B-B



NOTA : la lisibilité des cotations n'est pas nécessaire à la réalisation des épreuves.

NOTA : la lisibilité des cotations n'est pas nécessaire à la réalisation des épreuves.

Coupe C-C

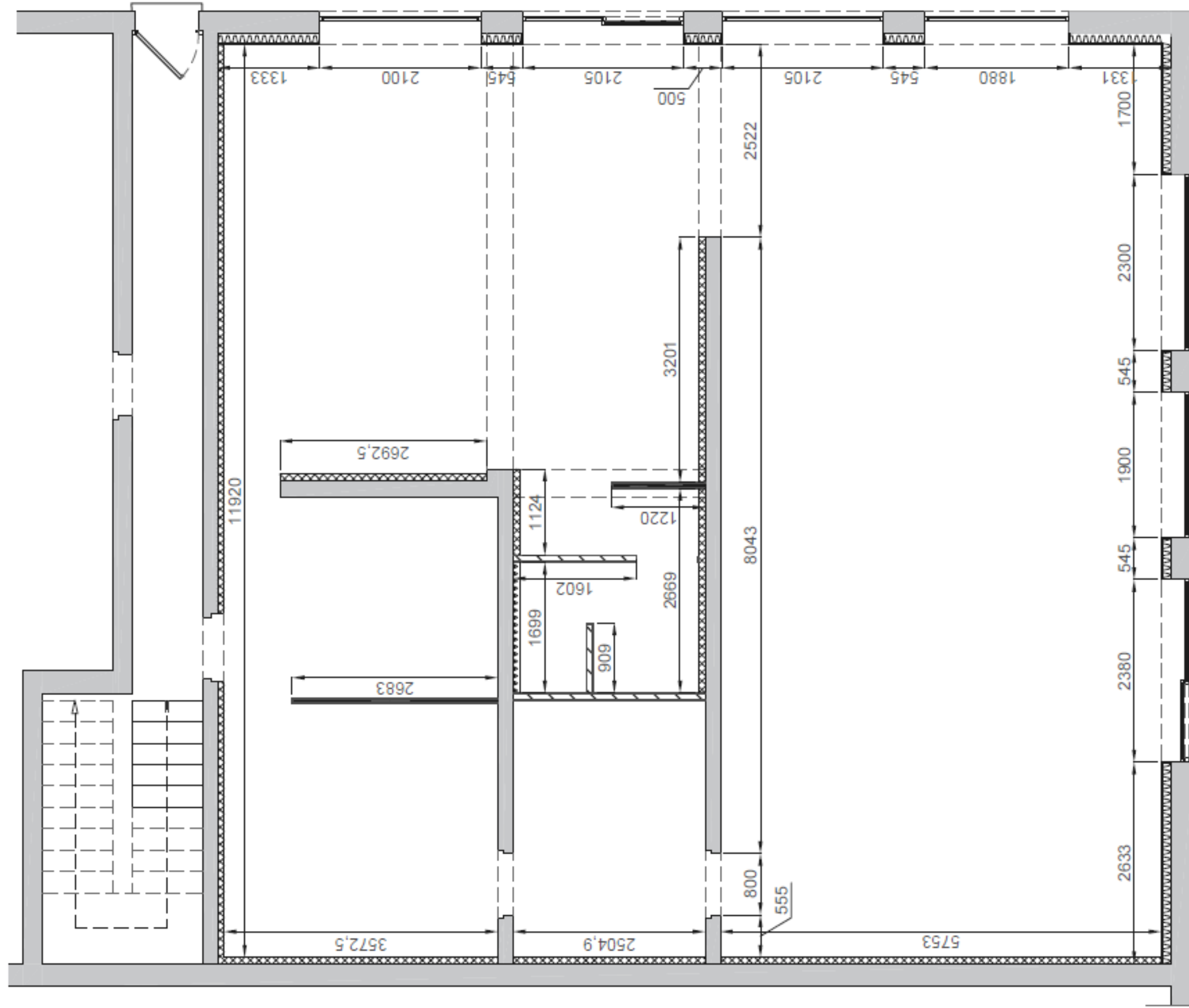


Finitions bar



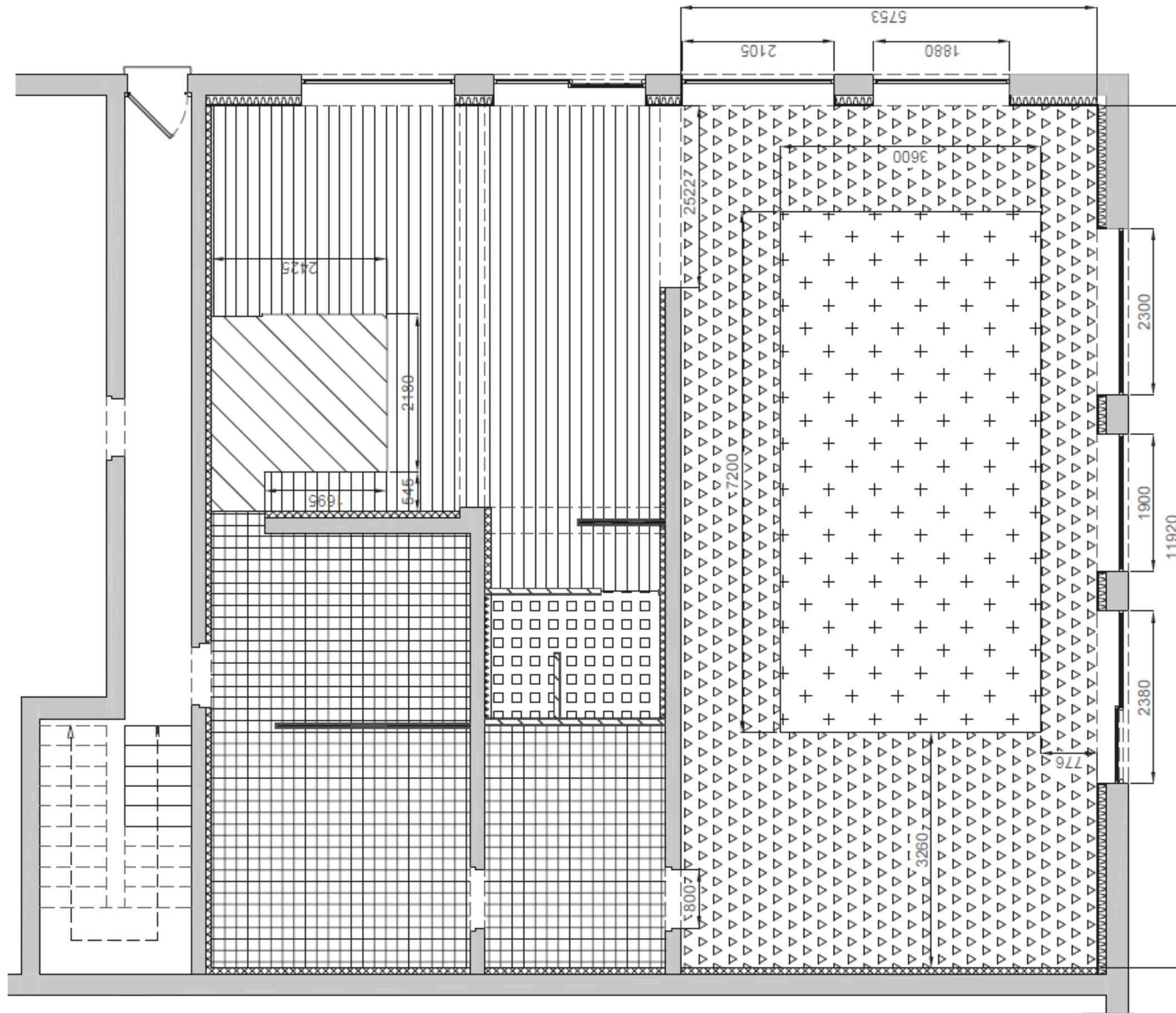
Espace librairie





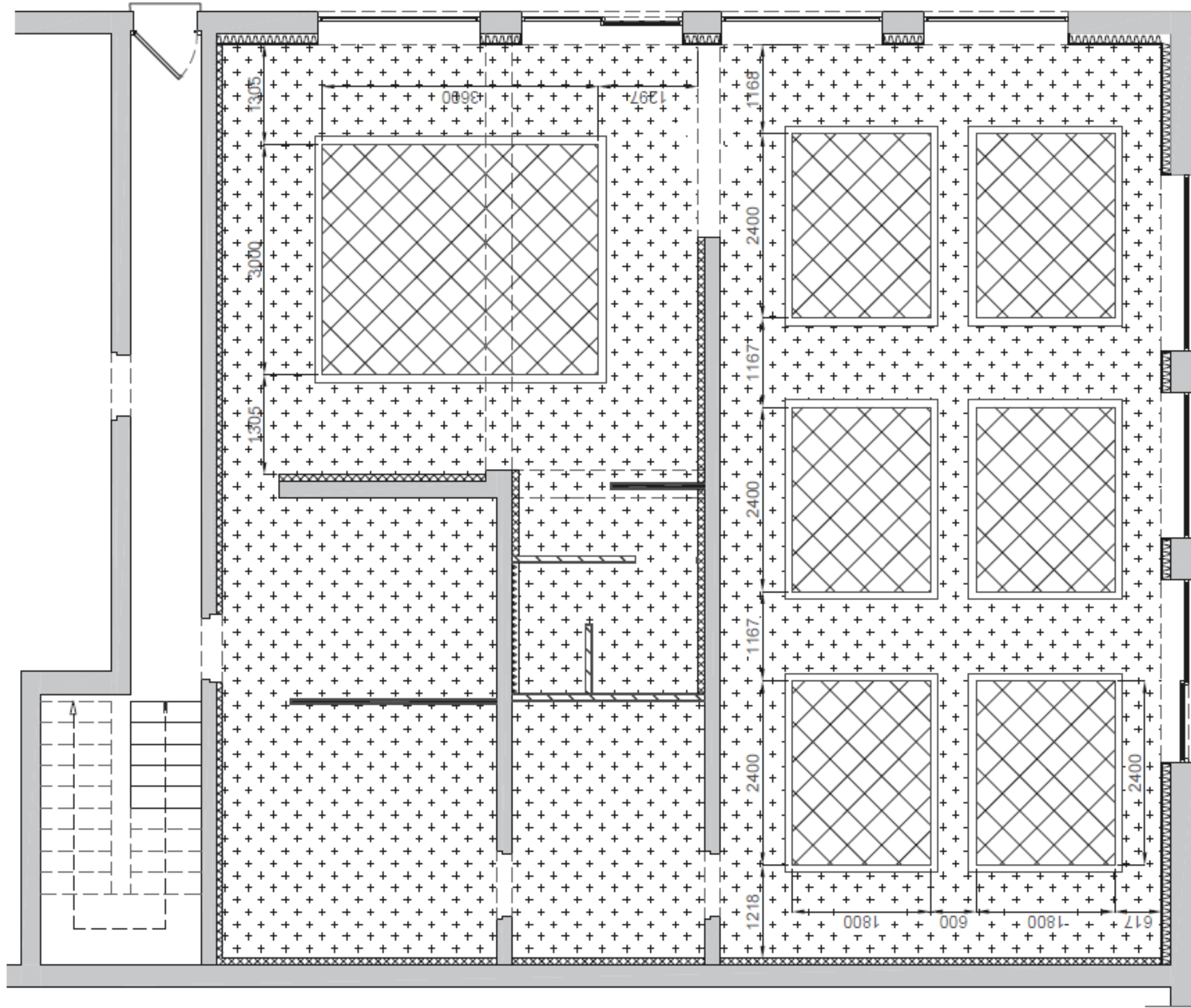
- | | | | |
|--|-----------------------------------------------------------------------------------------------------|--|-------------------------------------------------------------------------------|
| | Doublage Placostill® sur appuis et fouritures - support béton 16cm - 1x Placoplatre® BA13 ActiVAir® | | Cloison Habito® 72/48 - Plaque Habito® 13 |
| | Complexes de doublage thermique Placomur® - support parapet creux 20 cm - Placoplatre® BA13 | | Cloison Habito® 98/48 - Plaque Habito® Hydro 13 + Placo® Phonique Marine BA13 |
| | Complexes de doublage thermique Placotherm® +- support parapet creux 20cm - Placomarine® BA13 | | |


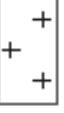
Implantation doublages et cloisons



- Carrelage grès cérame 600 x 600 finition Beige
- Carrelage grès cérame 600 x 600 finition Anthracite
- parquet massif pour estrade bar
- Carrelage grès cérame 300 x 300 finition Taupe
- Carrelage grès cérame sanitaire finition Blanc
- Parquet flottant Floorline finition H2570 Merbau de chez Egger

Plan de sol



 plafond Panneaux acoustiques Stereo de chez Texaa®
 Plafond Placostil® sur montants - Plancher béton / poutrelles hourdis béton / Planchers mixtes non collaborants - Placophonique® BA13 - 2,7 m

Plan de plafond

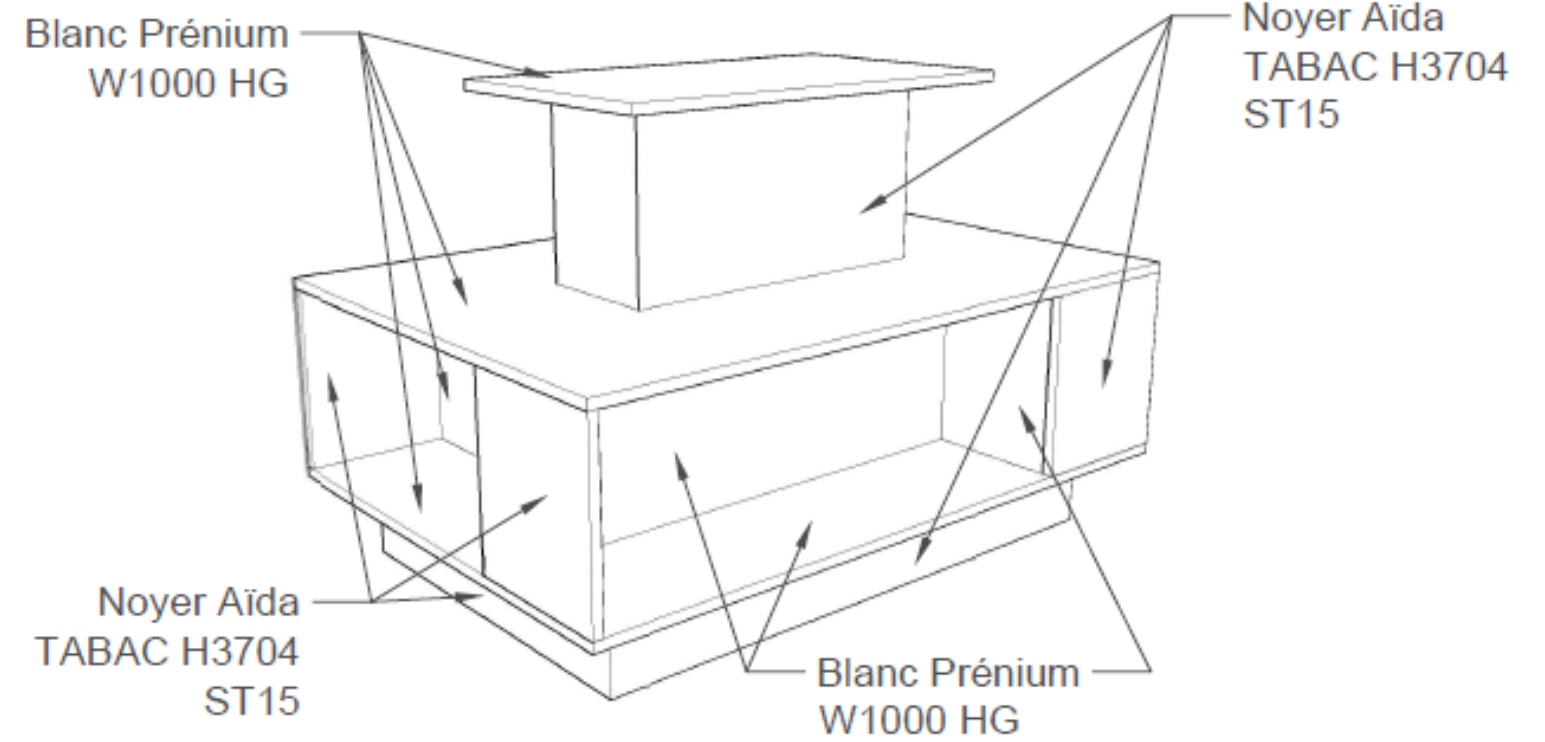
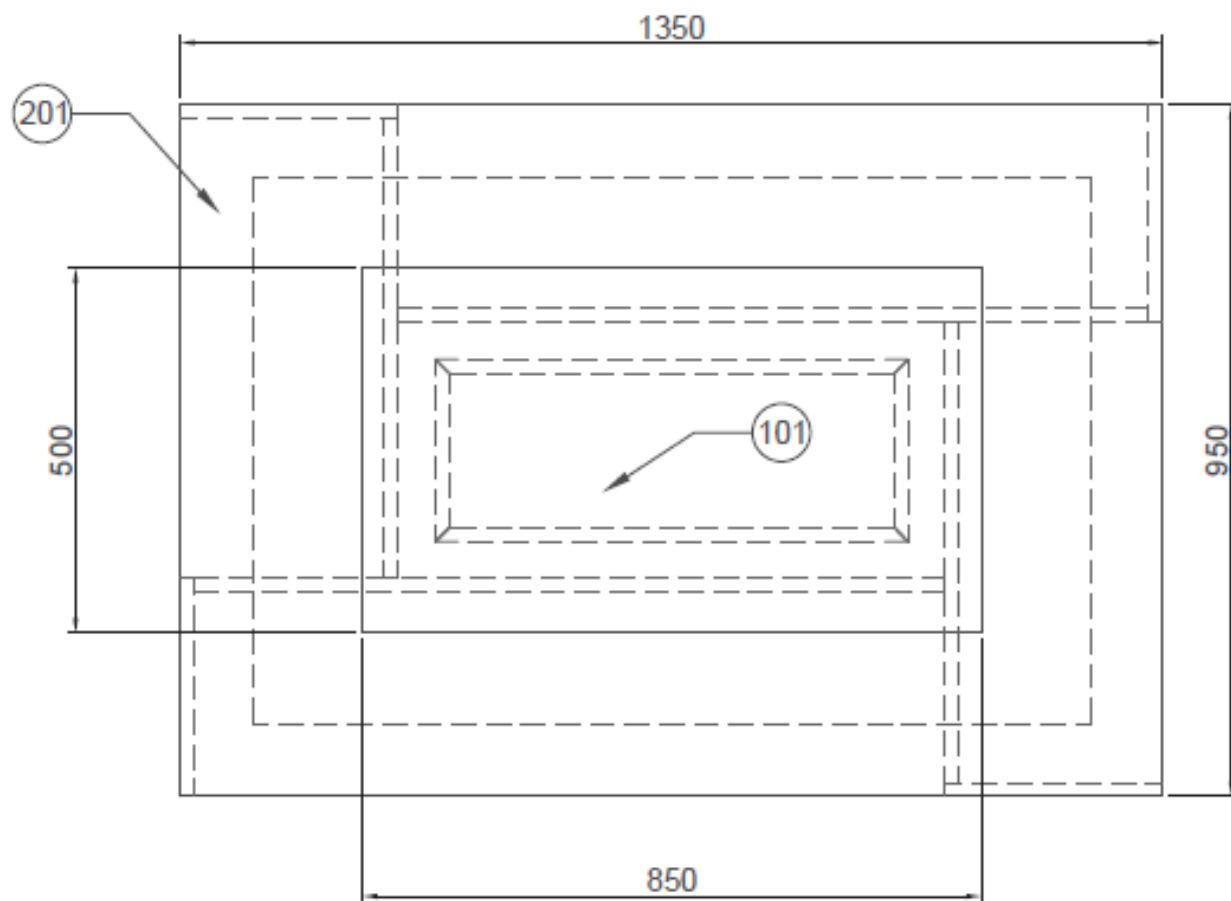
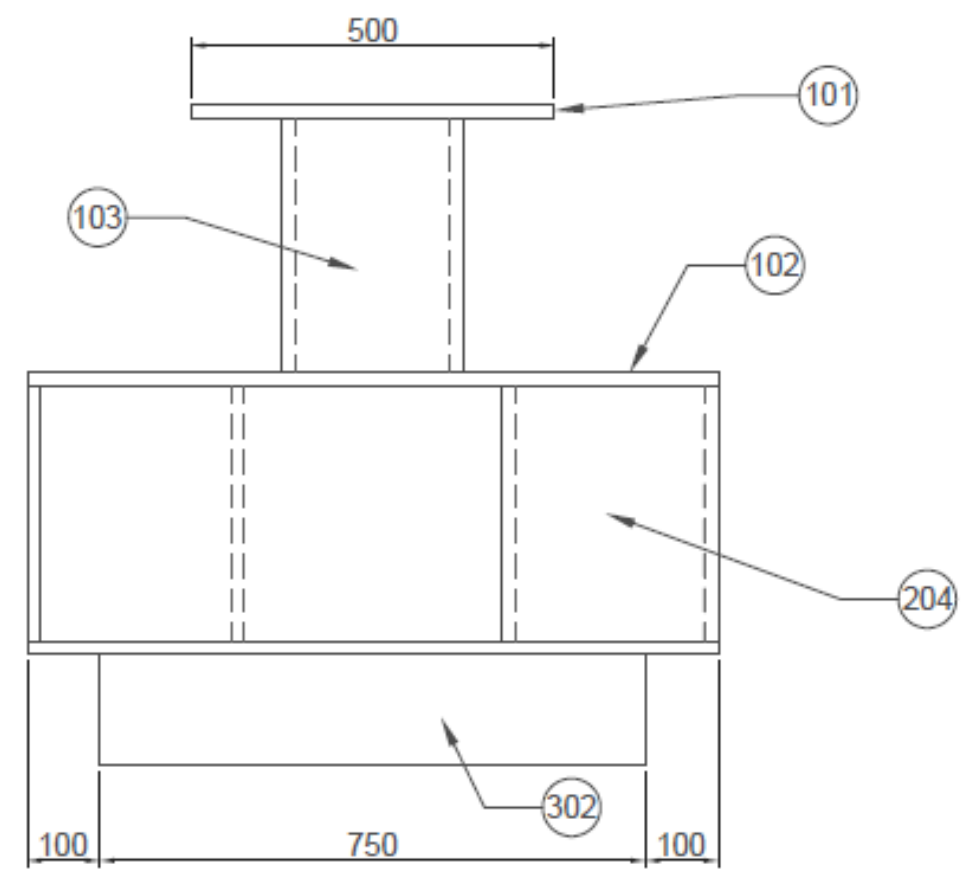
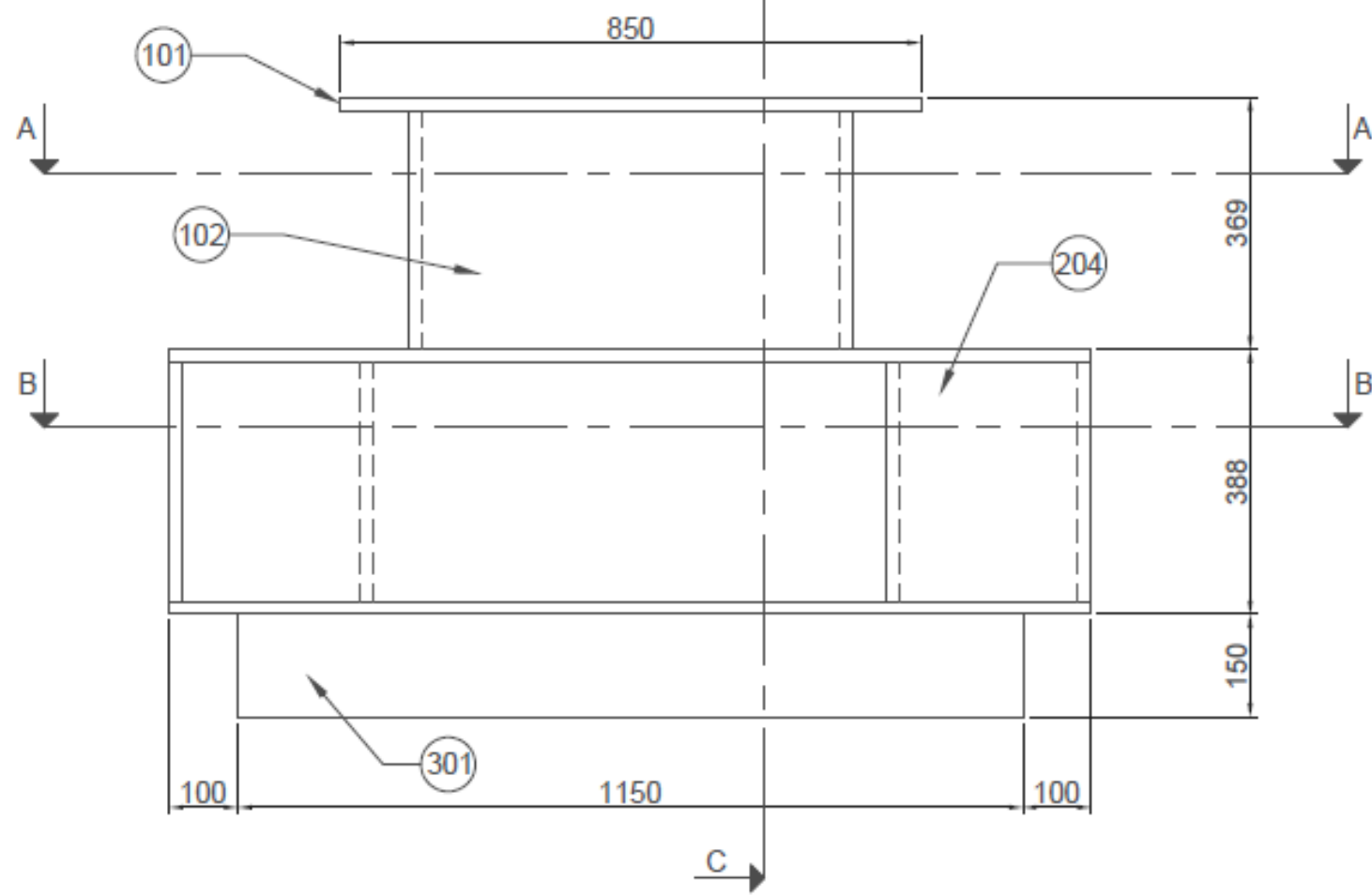


TABLE PROMOTION: GEOMETRAUX

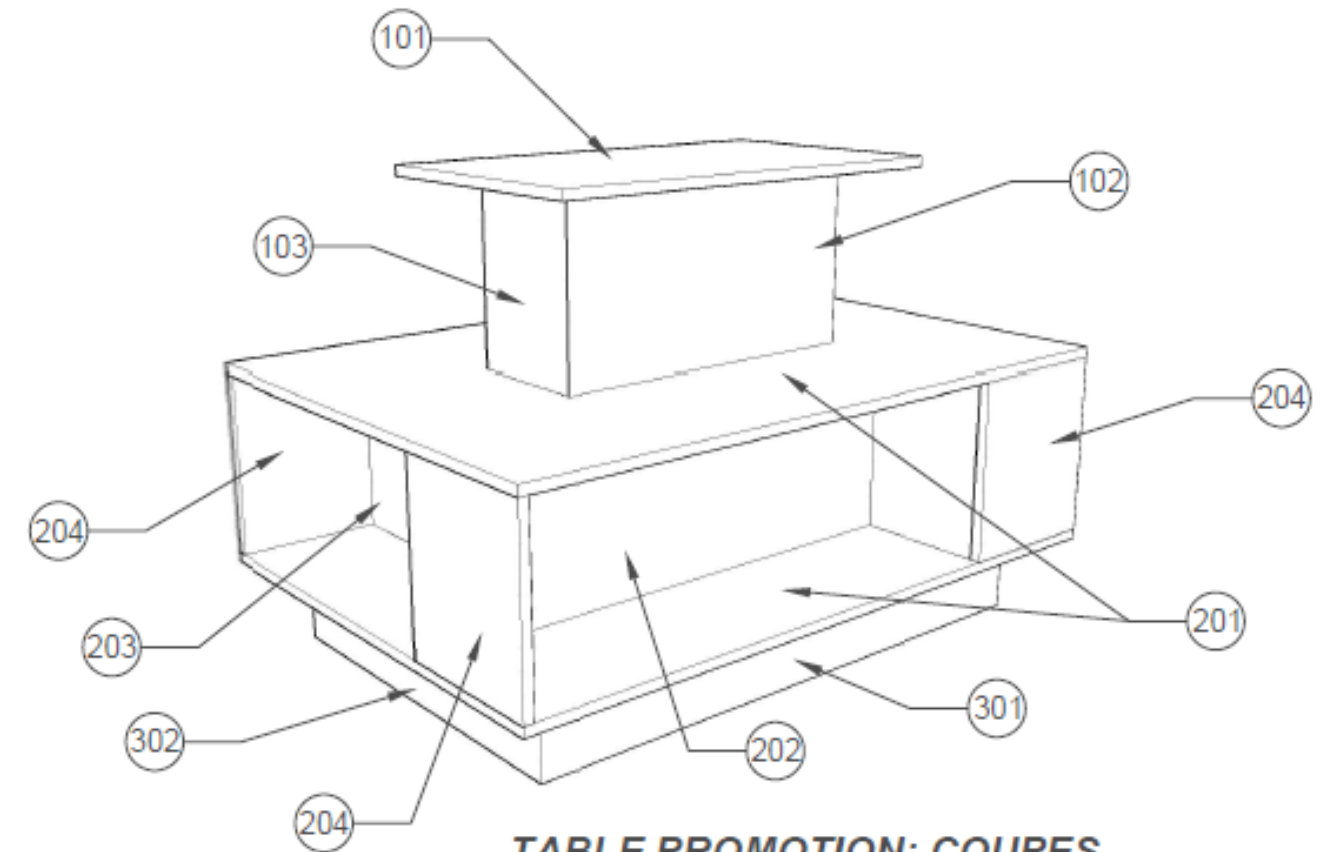
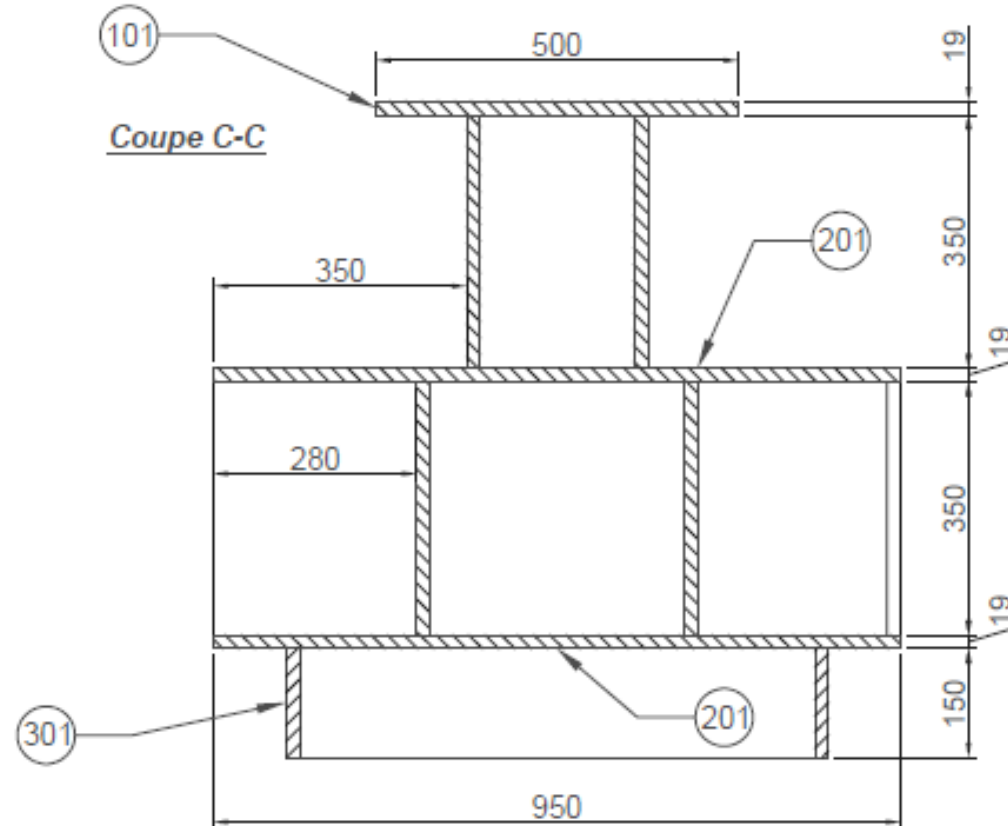
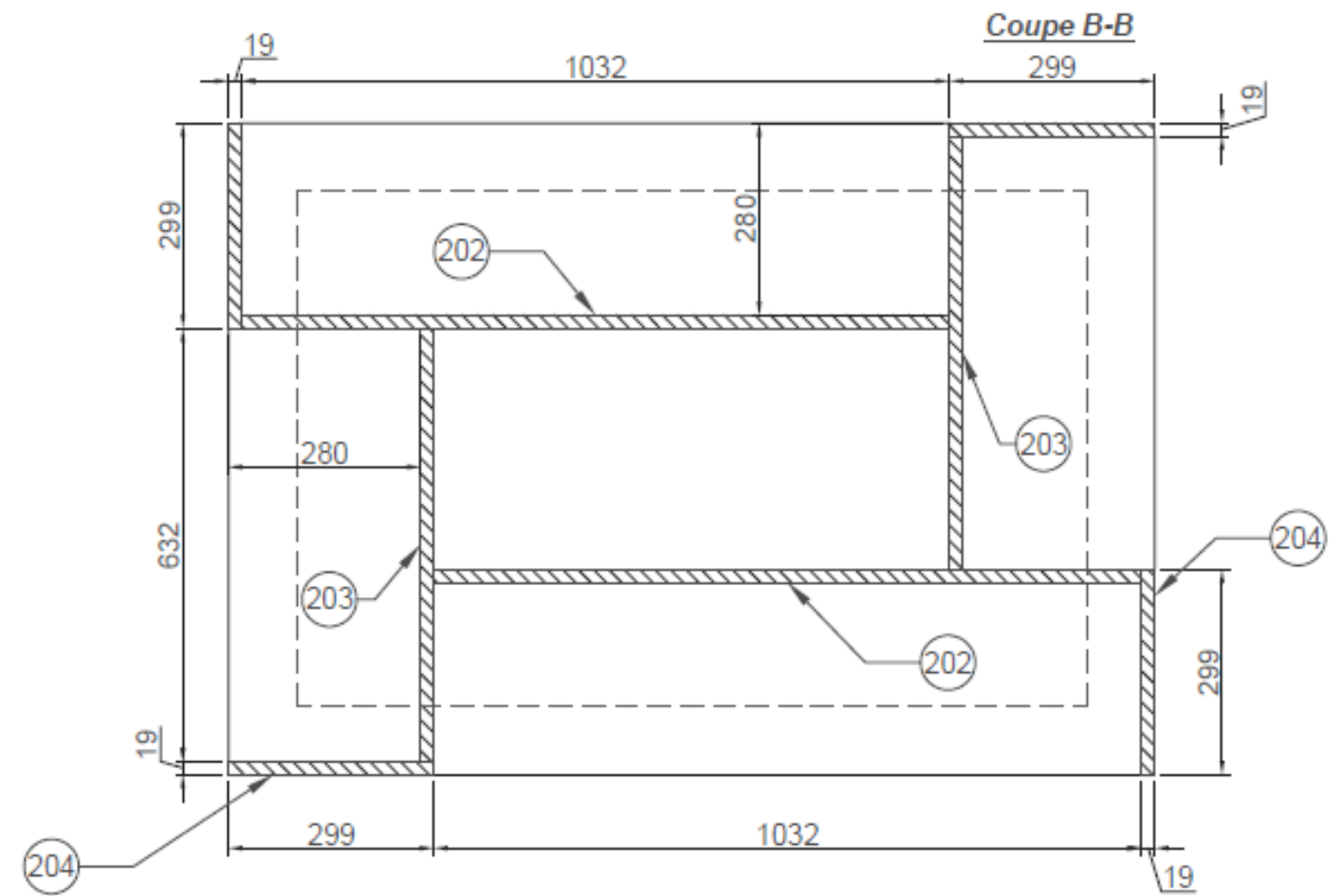
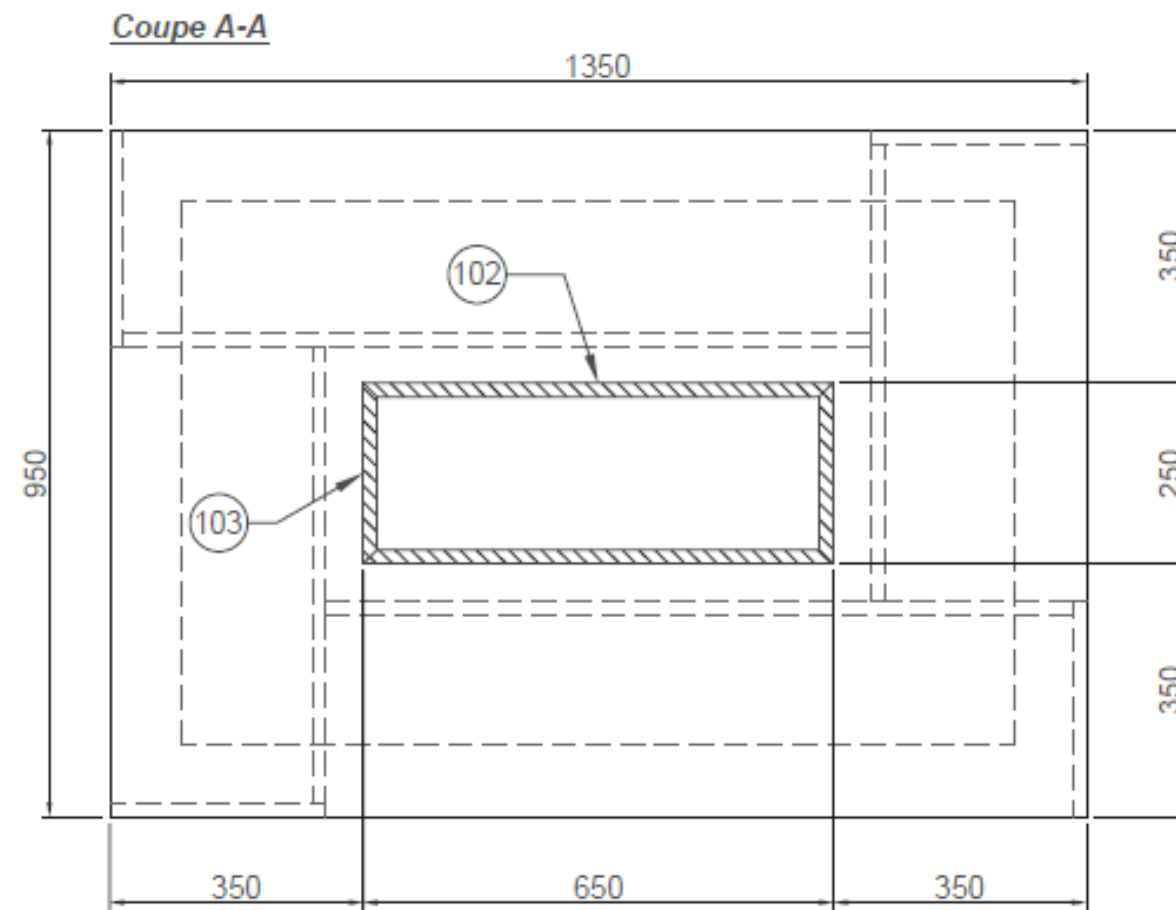
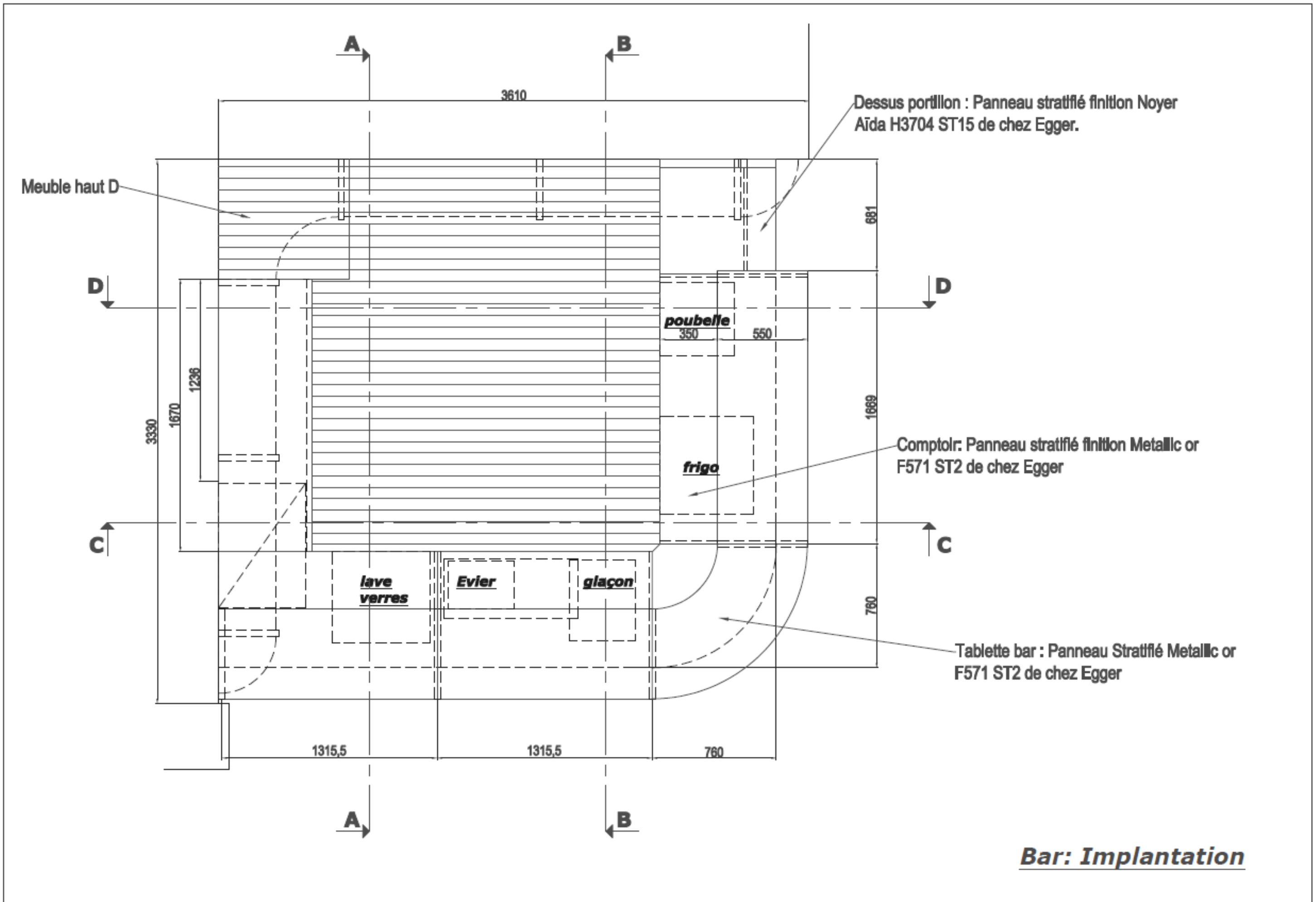
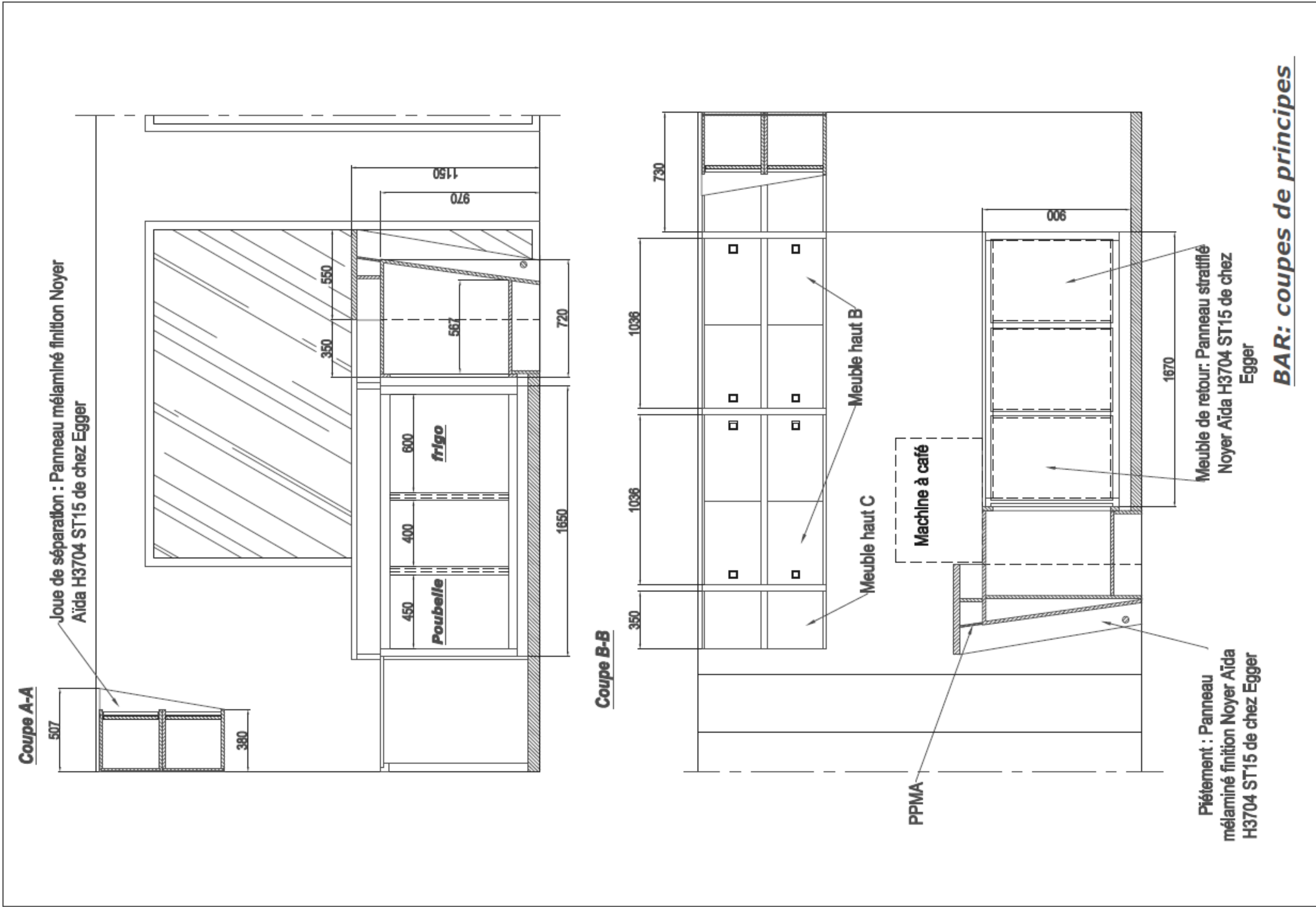
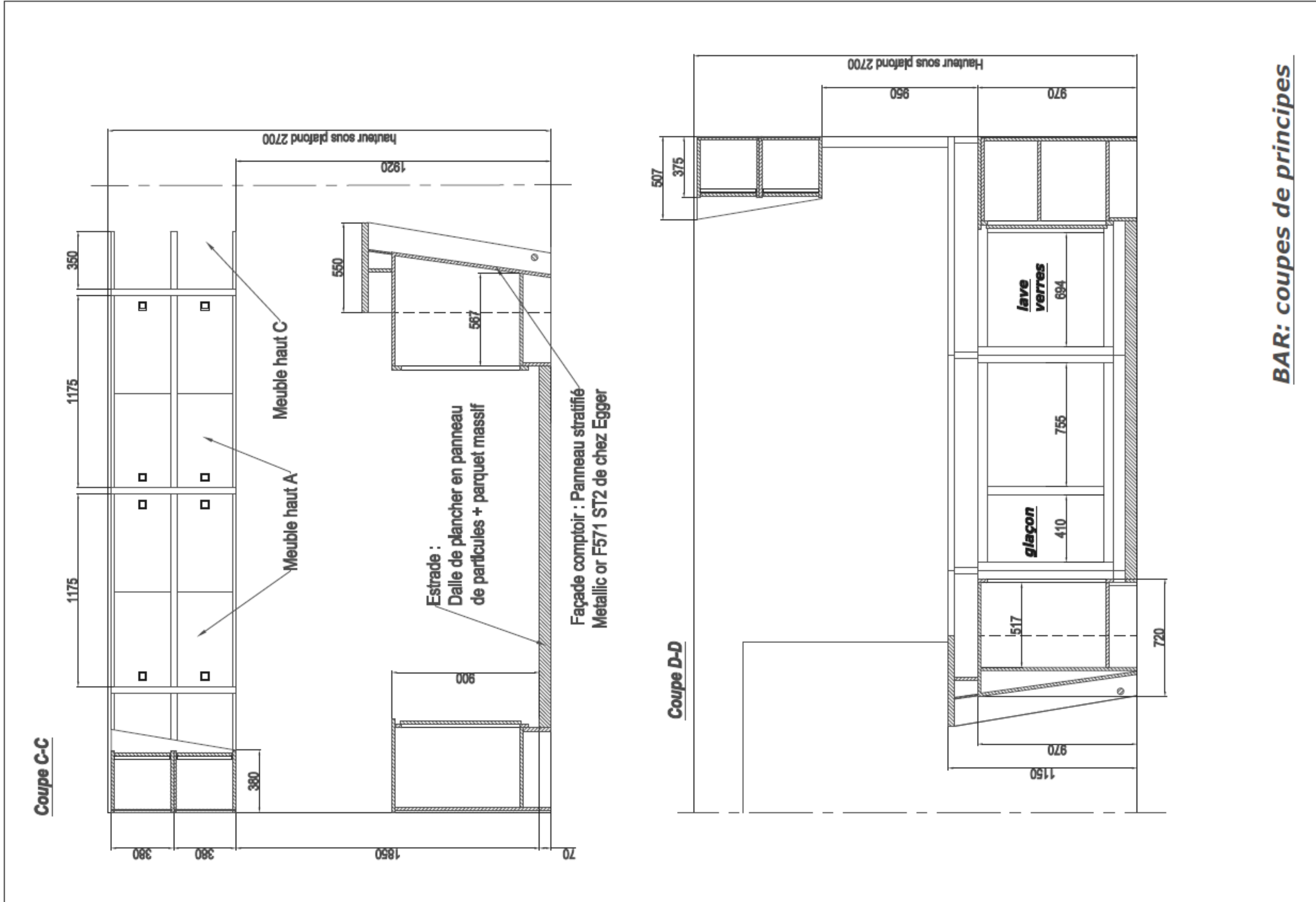


TABLE PROMOTION: COUPES

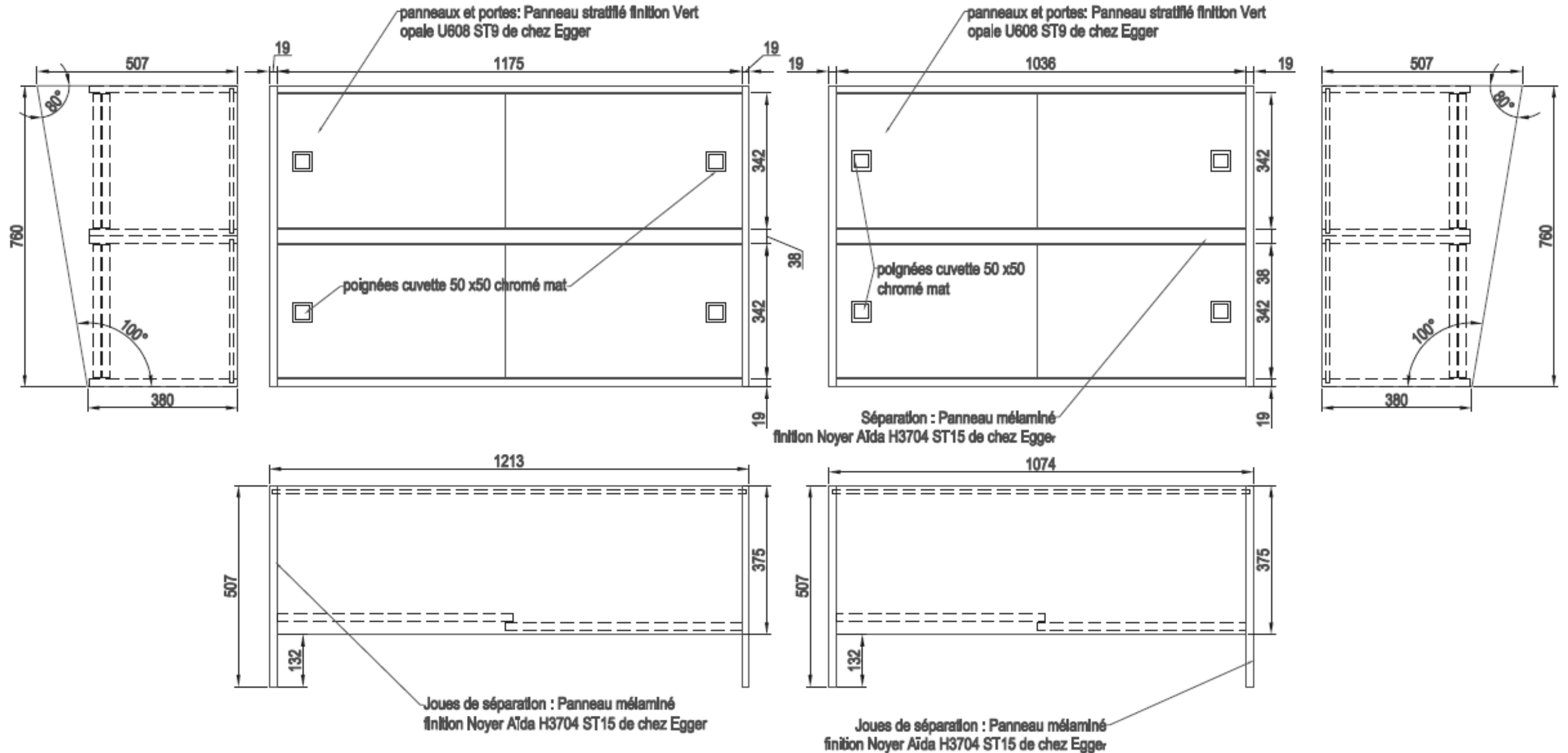






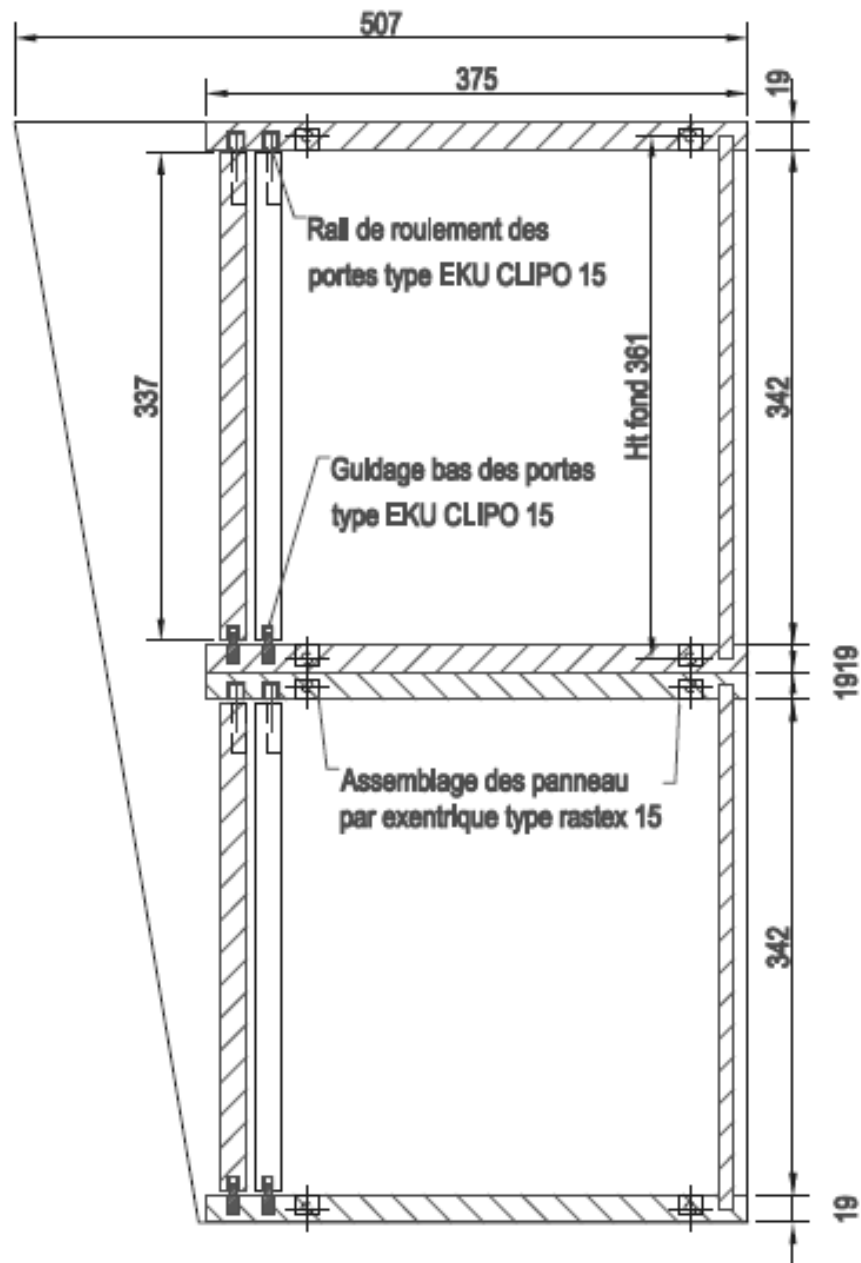
Meuble haut A

Meuble haut B

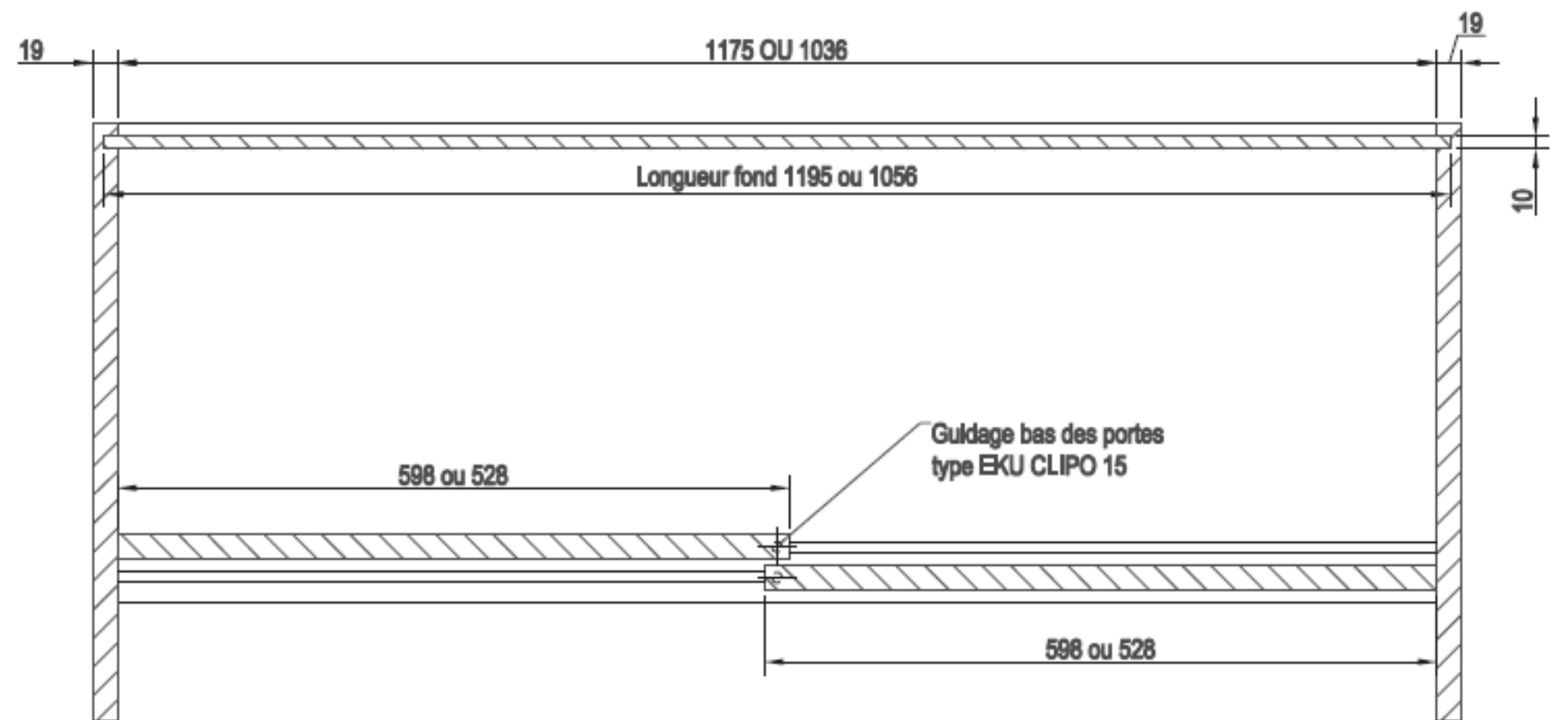


Meubles hauts: Géométriques

Coupe verticale



Coupe horizontale



Meubles hauts: coupes de principe

EXTRAIT DU CAHIER DES CLAUSES TECHNIQUES PARTICULIÈRES

Nomenclature partielle des lots

LOT N°1 - DÉMOLITION – MAÇONNERIE.

LOT N°2 - ÉLECTRICITÉ.

LOT N°3 - PLÂTRERIE.

LOT N°4 - REVÊTEMENT DE SOL.

LOT N°5 - MENUISERIE – AGENCEMENT.

LOT N°1 – DÉMOLITION – MAÇONNERIE

1.1 Démolition intérieure :

- dépose des doublages existants,
- dépose du faux plafond en résille de 60 x 60, compris structure porteuse, et mise en déchetterie des matériaux,
- dépose du revêtement de sol stratifié,
- dépose des mobiliers existants et mise en déchetterie des matériaux,
- dépose des éléments électriques non réutilisés.

1.2 Repères de niveau :

L'entrepreneur devra réaliser des repères fixes utiles pour tous les corps d'état et implanter à 1,00 mètre au-dessus du sol fini (trait de niveau).

L'implantation est à la charge et sous la responsabilité de l'entreprise de gros œuvre et se fera en présence du maître d'œuvre.

1.3 Chape :

Remise en état des sols par la réalisation d'un ragréage de rattrapage de niveau sur l'ensemble de la surface du local.

LOT N°2 – ÉLECTRICITÉ

Les travaux devront être exécutés dans les règles de l'art, selon les prescriptions des fabricants et conformément aux textes réglementaires, D.T.U, et autres normes en vigueur.

Les matériaux devront être conformes aux normes NF.

- Fourniture d'un coffret de chantier. Rénovation et mise aux normes de la partie électrique du magasin. Installation de l'alimentation pour les luminaires du faux plafond, de l'alimentation des prises d'alimentation des mobiliers muraux, du meuble caisse accueil, de la motorisation de la porte automatique. Fourniture des éclairages du faux plafond (modèle à définir).

LOT N°3 – PLÂTRERIE

Les travaux devront être exécutés dans les règles de l'art, selon les prescriptions des fabricants et conformément aux textes réglementaires, D.T.U, et autres normes en vigueur.

Les matériaux devront être conformes aux normes NF.

- Fourniture et pose d'un faux plafond en BA13 sur montants Stil® M 70 en acier galvanisé d'épaisseur nominale 6/10e, disposés à 0.6 m d'entraxe, fixés au support par l'intermédiaire de suspentes Placoplatre compatibles avec le support tous les 2,70 m maximum. Le parement sera constitué d'un Placo® Phonique BA 13. L'isolant sera du type laine minérale de poids maximum 6 kg/m³. Les joints seront traités avec l'un des systèmes enduit + bande de la société Placoplatre. La mise en œuvre sera conforme aux recommandations de la société Placoplatre.

Localisation : voir plan de plafond

- Fourniture et pose d'un complexe de doublage thermique Placomur® épaisseur 73 mm sur support parpaing creux d'épaisseur 20 cm. Ensemble réalisé à l'aide de Placomur® Essentiel 13+60 de résistance thermique $U_p = 0,5 \text{ W/m}^2\cdot\text{K}$, collés au mortier adhésif MAP®. Sur l'ensemble de l'ouvrage, les joints seront traités avec l'un des systèmes enduit + bande de la société Placoplatre. Leur mise en œuvre sera conforme au DTU 25.42 et aux recommandations de la société Placoplatre.

Localisation : voir plan doublages et cloisons

- Fourniture et pose d'un doublage Placostil® sur appuis et fourrures sur support béton 16 cm. Ensemble constitué de la façon suivante : ossature métallique, constituée de Rail Stil® F 530 et de Fourrure Stil® F 530 en acier galvanisé d'épaisseur nominale 6/10e, le parement sera constitué d'une plaque Placo® Activ'Air® BA 13, isolation laine minérale de 100 mm d'épaisseur disposée entre les montants. Les joints seront traités avec l'un des systèmes enduit + bande de la société Placoplatre. La mise en œuvre sera conforme au DTU 25.41 et aux recommandations de la société Placoplatre. Les huisseries seront posées à l'avancement.

Localisation : voir plan des doublages et cloisons

- Fourniture et pose d'un complexe de doublage thermique Placotherm® sur support parpaing creux 20 cm Placomarine® BA13 - $U_p = 0,31 \text{ W/m}^2\cdot\text{K}$ - épaisseur 73 mm. Ensemble réalisé à l'aide de Placotherm® + Marine 2.80 13+60 de résistance thermique 0,31 et d'épaisseur 60 mm collés au mortier adhésif MAP® Formule +. Sur l'ensemble de l'ouvrage, les joints seront traités avec l'un des systèmes enduit + bande de la société Placoplatre. Leur mise en œuvre sera conforme au DTU 25.42 et aux recommandations de la société Placoplatre.

Localisation : voir plan des doublages et cloisons

- Fourniture et pose de Cloison Habito® 98/48, Plaques Habito® Hydro 13 + Placo® Phonique Marine BA13 - EI60 - 50dB. Ensemble constitué de Montant Stil® M 48 et de Rail Stil® R 48 en acier galvanisé Placostil®, chaque parement sera constitué de 2 plaques Habito® Hydro 13, d'un Placo® Phonique Marine BA 13 et de laine de verre de 45 mm d'épaisseur disposée entre les montants. Les joints seront traités avec l'un des systèmes enduit + bande de la société Placoplatre. La mise en œuvre sera conforme au DTU 25.41 et aux recommandations de la société Placoplatre.

Localisation : voir plan des doublages et cloisons

- Fourniture et pose de Cloison Habito® 72/48 - Plaque Habito® 13 - 40dB. Ensemble constitué de la façon suivante : ossature métallique constituée de Rail Stil® R 48 et de Vis Habito® 25 en acier galvanisé Placostil®, chaque parement sera constitué de 1 plaque(s) Habito® 13, Montant Stil® M 48 et de Laine de verre de 45mm d'épaisseur disposée entre les montants. Les joints seront traités avec l'un des systèmes enduit + bande de la société Placoplatre. La mise en œuvre sera conforme au D.T.U 25.41 et aux recommandations de la société Placoplatre.

Localisation : voir plan des doublages et cloisons

LOT N°4 - REVÊTEMENT DE SOL

Les travaux devront être exécutés dans les règles de l'art, selon les prescriptions des fabricants et conformément aux textes réglementaires, D.T.U., et autres normes en vigueur.

Notamment : D.T.U n° 51.11 relatif à la pose d'un parquet flottant et D.T.U 52-2 pour la pose collée de carrelage sur support neuf.

4.1 Parquet

- Fourniture d'un revêtement de sol stratifié de type Floorline, Finition H2570 Merbau chez Egger ou similaire, épaisseur 13 mm avec sous couche acoustique confort plus de 3,5 mm. Classe d'usage 33.
- Pose flottante.
- Plinthe assortie au parquet.
- Seuil assorti au parquet au droit des portes.

Localisation : voir plan de sol

4.2 Carrelage

Fourniture et pose :

- d'un carrelage en grès cérame finition beige format 600 x 600 de chez Novoceram. Épaisseur 10 mm,
- d'un carrelage en grès cérame finition taupe format 300 x 300 de chez Novoceram. Épaisseur 10 mm,
- d'un carrelage en grès cérame finition anthracite format 600 x 600 de chez Novoceram. Épaisseur 10 mm,
- d'un carrelage en grès cérame finition Blanco format 300 x 300 de chez Novoceram. Épaisseur 10 mm,
- Pose collée,
- Plinthe assortie au carrelage.

Localisation : voir plan de sol

LOT N°5 - MENUISERIE – AGENCEMENT

Les travaux devront être exécutés dans les règles de l'art, selon les prescriptions des fabricants et conformément aux textes réglementaires, D.T.U., et autres normes en vigueur.

Les matériaux devront être conformes aux normes NF.

AGENCEMENTS SPÉCIFIQUES

5.1 Mobilier Mural

- Fourniture et pose de huit meubles muraux de présentation.
- Structure acier en tôle 25/10 perforée. Ensemble démontable et monté sur vérins.
- Tablettes en tôle pliée 15/10 avec console en tôle 20/10.
- Bandeau haut en tôle pliée 15/10 avec console en tôle 20/10.
- Éclairage indirect par réglette Fluo 60 w en partie haute. Longueur 900 mm.
- Finition peinture époxy laquée blanc Ral 9010.
- Dimensions : suivant plans de détail.

5.2 Bloc tiroir mobilier mural

Fourniture de deux blocs tiroir.

- Façade, côtés et dessus en panneaux de particules surfacé mélaminé Noyer Aïda H3704 ST15 de chez Egger. Épaisseur 19 mm. Chants en ABS 8/10 du même coloris.
- Le caisson tiroir est en panneau de particules surfacé mélaminé Blanc premium W 1000 ST9 de chez Egger. Épaisseur 16 mm.
Le fond de tiroir est en panneau de particules surfacé mélaminé blanc Kaolin de chez Egger, épaisseur 8 mm.
- Glissière télescopique. Montage sous tiroir. Sortie totale. Charge 60 kg.

5.3 Mobilier arrière comptoir.

Fourniture et pose d'un mobilier mural derrière le comptoir caisse accueil.

- Panneaux de façade, côtés et portes en panneaux de particules surfacé mélaminé Noyer Aïda H3704 ST15 de chez Egger. Épaisseur 19 mm Chants en ABS 8/10 du même coloris.
- Caisson bas et structure intérieure en panneau de particules surfacé mélaminé Blanc premium W 1000 ST9 de chez Egger. Épaisseur 19 mm
- Plinthe en retrait sur socle hauteur 150 mm.
- Panneaux rainurés. Finition Noyer Aïda H3704 ST15 de chez Egger.
- Ouverture et fermeture des portes des caissons bas par pression avec butées à visser pour porte en applique.
- Charnière invisible de chez BLUM avec système pousse-lâche (sans poignée).
- Fixation de l'ensemble sur le mur.
- Dimensions suivant plan de détail.

5.4 Comptoir et vitrine.

Fourniture et pose d'un comptoir caisse-accueil et de deux vitrines.

- Sur toutes les faces visibles par le client, le comptoir sera en panneaux de particules standard, épaisseur 19 mm, stratifié. Finition Noyer Aïda H3704 de chez Egger. Chants en ABS 8/10 du même coloris.
- Coté service, tiroir et intérieur de caisse en panneau de particules surfacé mélaminé Blanc premium W 1000 ST9 de chez Egger. Épaisseur 19 mm.
- La tablette P.M.R. est en en panneaux de particules standard, épaisseur 19 mm, stratifiée. Finition Noyer Aïda H3704 de chez Egger.
- Plinthe en retrait, hauteur 70 mm, stratifiée.
- Dimensions suivant plans de détail.

5.5 Table promotion.

Fourniture et pose d'une table de promotion.

- Façade, côtés podium et plinthe en panneaux de particules surfacé mélaminé Noyer Aïda H3704 ST15 de chez Egger. Épaisseur 19 mm Chants en ABS 8/10 du même coloris.
- Dessus et Intérieur de la table promotion en panneau de particules surfacé mélaminé Blanc premium W 1000 ST9 de chez Egger. Épaisseur 19 mm.
- Dimensions suivant plans de détail.

5.6 Mobilier bar

Fourniture et pose d'un ensemble bar.

5.6.1 Comptoir bar

- Intérieur en panneau de particules surfacé mélaminé Blanc premium W 1000 ST9 de chez Egger. Épaisseur 19 mm Chants en ABS 8/10 du même coloris.
- Façades et tablette bar en panneau de particules 19 mm Ensemble stratifié. Finition Métallique or F571 ST2 de chez Egger.
- Piétement en panneaux de particules surfacé mélaminé Noyer Aïda H3704 ST15 de chez Egger. Épaisseur 38 mm Chants stratifiés du même coloris.
- Meuble de retour, côtés, façade et portes en panneaux de particules surfacé mélaminé Noyer Aïda H3704 ST15 de chez Egger. Épaisseur 19 mm Chants en ABS 8/10 du même coloris. Plinthe en retrait.
- Caisson bas et structure intérieure en panneau de particules surfacé mélaminé Blanc premium W 1000 ST9 de chez Egger. Épaisseur 19 mm.
- Dimensions suivant plans de détail.

5.6.2 Meuble haut comptoir bar.

• À DÉFINIR