

DANS CE CADRE

Académie :	Session :	Modèle E.N.
Examen :	Série :	
Spécialité/option :	Repère de l'épreuve :	
Epreuve/sous épreuve :		
NOM		
<small>(en majuscule, suivi s'il y a lieu, du nom d'épouse)</small>		
Prénoms :	n° du candidat	<input type="text"/>
Né(e) le :		
<small>(le numéro est celui qui figure sur la convocation ou liste d'appel)</small>		

NE RIEN ÉCRIRE

Note :
20

Appréciation du correcteur (uniquement s'il s'agit d'un examen).

CAP DOREUR À LA FEUILLE ORNEMANISTE

CAP ENCADREUR

EP4 : HISTOIRE DES STYLES

DURÉE : 2 H 00 – COEFFICIENT : 2

SESSION 2019

CAP DOREUR - CAP ENCADREUR			
SESSION 2019	EPREUVE : HISTOIRE DES STYLES		SUJET
DUREE : 2H	COEFFICIENT : 2	CODE : 50 234 33 – 50 223 32	PAGE 1/5

NE RIEN ECRIRE DANS CE CADRE

1. Compléter les légendes des quatre documents ci-dessous. **(0,20 pt pour le style, 0,10pt pour le siècle)**

/1.20pts



NOM : ARC DE TRIOMPHE DE CONSTANTIN
 STYLE :
 EPOQUE :



NOM : MAISON DE VERRE DE PIERRE CHAREAU
 STYLE :
 SIECLE :



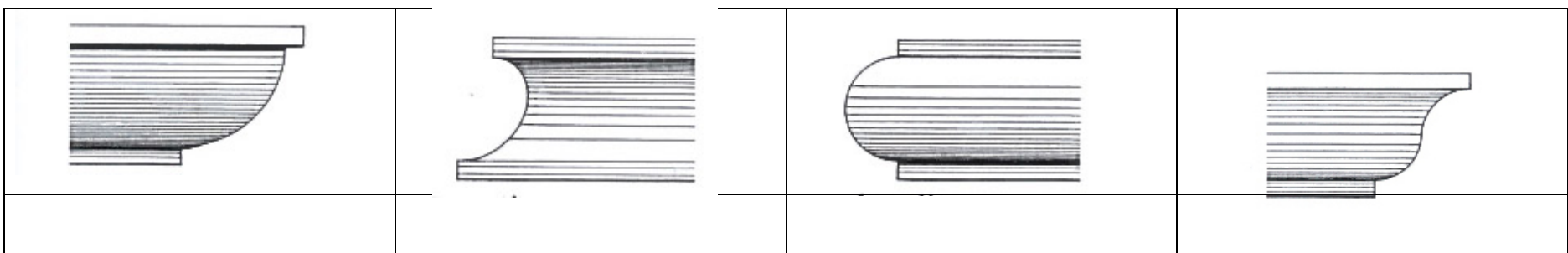
NOM : PALAIS DU LUXEMBOURG
 STYLE :
 SIECLE :



NOM : SAINTE CHAPELLE
 STYLE :
 EPOQUE :

2. Nommer les profils des moulures suivantes. **(0,25 pt par bonne réponse)**

/1pt



3. Dessiner les deux ornements demandés. Vos rendus sont à effectuer au crayon et ombragé. **(1pt par dessin correctement exécuté)**

/2pts

DENTICULES	BESANTS

CAP DOREUR - CAP ENCADREUR			
SESSION 2019	EPREUVE : HISTOIRE DES STYLES		SUJET
DUREE : 2H	COEFFICIENT : 2	CODE : 50 234 33 – 50 223 32	PAGE 2/5

NE RIEN ECRIRE DANS CE CADRE

4. Compléter les légendes des quatre documents ci-dessous. **(0,5pt pour le style et 0.20 pour le siècle)**

/2.80pts

INTERIEUR 1



STYLE :
SIECLE :

INTERIEUR 2



STYLE :
SIECLE :

INTERIEUR 3



STYLE :
SIECLE :

INTERIEUR 4



STYLE :
SIECLE :

5. Associer chacun des cadres suivants aux intérieurs de la question précédente. **(0,5 pt par bonne réponse)**

/2pts



Cadre correspondant
à l'intérieur n :



Cadre correspondant
à l'intérieur n :



Cadre correspondant
à l'intérieur n :



Cadre correspondant
à l'intérieur n :

CAP DOREUR - CAP ENCADREUR			
SESSION 2019	EPREUVE : HISTOIRE DES STYLES		SUJET
DUREE : 2H	COEFFICIENT : 2	CODE : 50 234 33 – 50 223 32	PAGE 3/5

NE RIEN ECRIRE DANS CE CADRE

6. Pour chacun des éléments ci-dessous compléter les informations demandées. **(0,25pt par bonne réponse)**

/3pts



a. Comment s'appelle ce meuble ?

b. Quelle est sa particularité ?

c. A quel style appartient-il ?

d. Quel matériau est principalement utilisé pour le mobilier de l'époque ?

3

a. Comment s'appelle ce meuble ?

b. Quel en est le style ?

c. Quelles sont les dates du style ?

d. Quelle est la particularité de ce meuble ?



a. Comment s'appelle ce meuble ?

b. Qui en était le propriétaire ?

c. A quel style appartient-il ?

d. Quel matériau est utilisé pour son décor ?

CAP DOREUR - CAP ENCADREUR			
SESSION 2019	EPREUVE : HISTOIRE DES STYLES		SUJET
DUREE : 2H	COEFFICIENT : 2	CODE : 50 234 33 – 50 223 32	PAGE 4/5

NE RIEN ECRIRE DANS CE CADRE

7. A partir des documents proposés et de vos connaissances personnelles, compléter le tableau ci-dessous.






/8pts



Identifier le style (0,5pt):

Donner la période (0,5pt) :

Compléter le tableau ci-dessous en donnant le nom de chacun des éléments (1,5pt) :

				
NOM :	NOM :	NOM :	NOM :	NOM :

Donner au moins trois techniques utilisées dans la fabrication du mobilier (1,5pt) :

-
-
-

Donner au moins trois noms d'ornements (1,5pt) :

-
-
-

Donner trois de personnalités ayant marqué ce style (artiste, architecte, peintre etc.) (1,5pt) :

-
-
-

CAP DOREUR - CAP ENCADREUR			
SESSION 2019	EPREUVE : HISTOIRE DES STYLES		SUJET
DUREE : 2H	COEFFICIENT : 2	CODE : 50 234 33 – 50 223 32	PAGE 5/5



A

Saint-Jérôme, Gian Lorenzo Bernini (1598-1680)



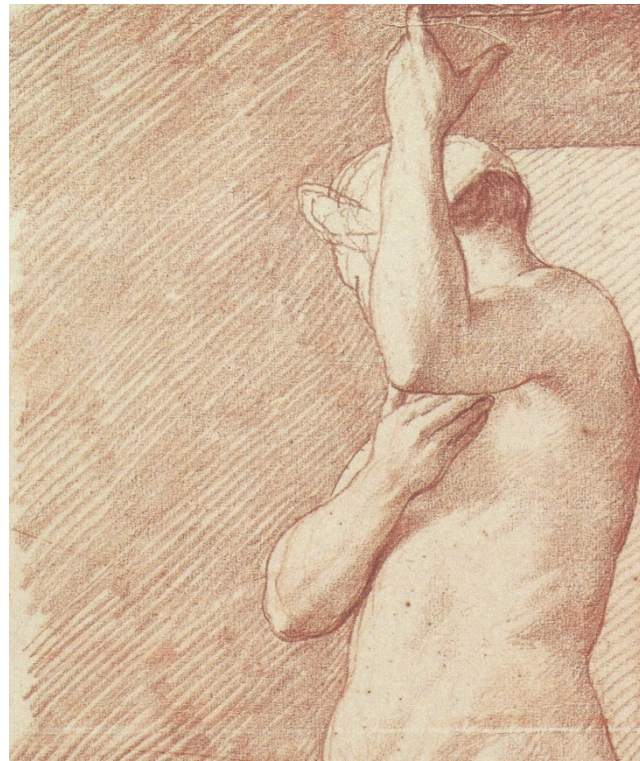
B

Saint-Jean, Bartolomeo Passarotti (1529-1592)



C

Neptune sur son rocher, Battista Franco (1510-1561)



D

Femme nue debout, Edme Bouchardon (1698-1762)

Le dessin fait appel à des outils et matériaux variés correspondants à des techniques distinctes, voici reproduites ci-contre quatre exemples de pratiques différentes du dessin.

- 1) Indiquez pour chaque image le nom de la technique utilisée par l'artiste. 4 points
 - A :
 - B :
 - C :
 - D :
- 2) Choisissez deux de ces techniques de dessin et expliquez plus en détail leurs caractéristiques (matériaux, outils, rendus....). 4 points
- 3) Nommez pour l'ensemble de ces dessins les trois matériaux basiques indispensables à la fabrication de leur support papier. 3 points
- 4) Ces œuvres nécessitent des précautions particulières lors de leur encadrement. Listez et décrivez les matériaux utilisés en encadrement devant leur procurer les garanties optimales de protection et de conservation. 7 points
- 5) L'atelier d'encadrement utilise très régulièrement le matériau verre. Quelles sont les six mesures de sécurités à mettre en œuvre pour la manipulation des produits verriers, lors de la réception d'une livraison et de son stockage ? 2 points

CAP ENCADREUR				
SESSION 2018	Epreuve : TECHNOLOGIE ET PREVENTION		SUJET	
	Durée : 0H20	Coefficient : 2	Code : 50 223 33	Page : 1/1

CAP ENCADREUR

EP2 : EXECUTION D'ENCADREMENTS

DURÉE : 20 H 00 – COEFFICIENT : 10

SESSION 2018

CAP ENCADREUR			
SESSION 2018	EPREUVE : EXECUTION D'ENCADREMENTS		SUJET
DUREE : 20H00	COEFFICIENT. : 10	CODE : 50 234 33	PAGE 1/4

Épreuve classique

Sujet : « *Diane et ses nymphes* » John Michael Rysbrack (1693-1770)

Le candidat réalisera dans un contre collé une marge ancienne à l'ouverture en forme d'ellipse avec lavis, filets, écoinçons et bande dorée.

Le candidat respectera le plan en page 3/4 pour réaliser :

- L'ouverture et les tracés de la marge.
- L'écartement et l'épaisseur des filets.
- La découpe et la pose de la bande dorée.
- Le sous-verre avec anneau sera bordé de papier Clairefontaine marron 93508

La couleur et la tonalité des teintes correspondront aux indications portées ci-dessous (zones encadrées) :

Lavis en forme



Écoinçons



Dimensions extérieures : 280 x 230 mm

A*	2 x contre collé vergé pour le passe-partout en forme + bande de papier doré patiné
B	carte bristol 430 gr pour isolation du sujet
C	carton bois pour le carton de fond + bande de papier Clairefontaine marron 93508 (sous-verre bordé)
E	2 x cartes bristol 430 gr pour calibre 260 x 200 mm
F	carte bristol 430 gr pour finition sous-verre 400 x 100 mm
	1 verre coupé au format
	1 anneau – perçage à 8 cm du bord
	1 lacet

* Référence doublée pour permettre au candidat de recommencer si nécessaire le travail

Épreuve contemporaine

Sujet : « *La lamentation* » 1866, aquarelle et gouache, William Morris (1834-1896).

Le candidat respectera le plan en page 4/4 pour réaliser :

- Un premier passe-partout en forme gainé de papier Clairefontaine Gris 93514.
- Un passe-partout rectiligne gainé de papier Clairefontaine Gris 93514.
- Un biseau anglais rectiligne gainé de papier Clairefontaine Blanc 93480.
- Une sous-carte gainée de papier doré et patiné.
- Le sous-verre avec anneau sera bordé de papier Clairefontaine Gris foncé 93515.

Dimensions extérieures : 295 x 265 mm

G	carte bristol pour le passe-partout du dessus en forme + papier Clairefontaine gris 93514
H	carte bristol pour le 2 ^{ème} passe-partout rectiligne + papier Clairefontaine gris 93514
I	carton bois pour le biseau anglais + papier Clairefontaine blanc 93480
J	carte bristol 430 gr pour la sous carte + bande de papier doré patiné
K	carte bristol 430 gr pour isolation du sujet
L	carton de fond + papier Clairefontaine gris foncé 93515
	1 anneau – perçage à 8 cm du bord
	1 lacet

Épreuve libre

Sujet : « *Jeune pêcheur de Nice* » 1891, pastel sur papier cartonné, Edward Munch (1863-1944).

Il est demandé au candidat :

- De concevoir et de réaliser un encadrement avec les matériaux usuels mis à votre disposition.
- Le sous-verre sera bordé d'un papier.
- Le carton pour l'anneau sera percé à 8 cm du bord supérieur.

Critères d'évaluation :

- Proportion par rapport au sujet.
- Harmonie des couleurs en accord avec le sujet.
- Mise en valeur du sujet.
- Propreté et précision dans l'exécution du travail.
- Prise en compte des difficultés techniques utilisées.

Dimensions extérieures : 360 x 330 mm

P	4 cartons bois
Q	4 cartes bristol 430 gr
R	carte bristol 430 gr pour finition sous-verre 400 x 100 mm
	1 verre coupé au format
	1 anneau
	1 lacet

Éléments pour la protection de l'établi

V	plaque de verre pour ouverture de bristol rectiligne	160 x 600 mm
W	plaque de verre pour ouverture de bristol en forme	440 x 340 mm
X	2 bandes de carton pour ouverture de biseau rectiligne	200 x 600 mm
Y	2 feuilles de papier kraft	800 x 600 mm

Pour l'ensemble des épreuves il est rappelé que tous les gainages sont réalisés par encollage.

L'utilisation de système type « maped » ou d'un appareil type ellipsographe pour les tracés et les ouvertures n'est pas autorisée

CAP ENCADREUR			
SESSION 2018	EPREUVE : EXECUTION D'ENCADREMENTS		SUJET
DUREE : 20H00	COEFFICIENT. : 10	CODE : 50 234 33	PAGE 2/4

DANS CE CADRE	Académie :	Session :	Modèle E.N.			
	Examen :	Série :				
	Spécialité/option :	Repère de l'épreuve :				
	Epreuve/sous épreuve :					
	NOM <small>(en majuscule, suivi s'il y a lieu, du nom d'épouse)</small>					
	Prénoms :	n° du candidat	<input type="text"/>			
Né(e) le :	<small>(le numéro est celui qui figure sur la convocation ou liste d'appel)</small>					
NE RIEN ÉCRIRE	<table border="1"> <tr> <td>Note :</td> <td rowspan="2" style="text-align: center; vertical-align: middle;">20</td> </tr> <tr> <td></td> </tr> </table>			Note :	20	
	Note :	20				
<p style="text-align: center;"><i>Appréciation du correcteur (uniquement s'il s'agit d'un examen).</i></p>						

Il est interdit aux candidats de signer leur composition ou d'y mettre un signe quelconque pouvant indiquer sa provenance.

CAP ENCADREUR

EP2 : DESSIN D'ART APPLIQUÉ

DURÉE : 4 H 00 – COEFFICIENT : 2

SESSION 2019

CAP ENCADREUR			
SESSION 2019	ÉPREUVE EP2 : DESSIN D'ART APPLIQUÉ		SUJET
DURÉE : 4 H 00	COEFFICIENT. : 2	CODE : 50 234 33	PAGE 1/3

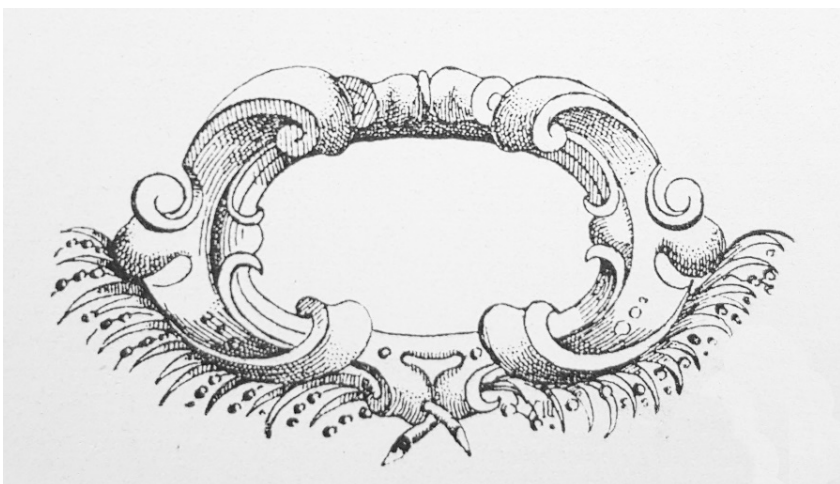
NE RIEN ECRIRE DANS CE CADRE



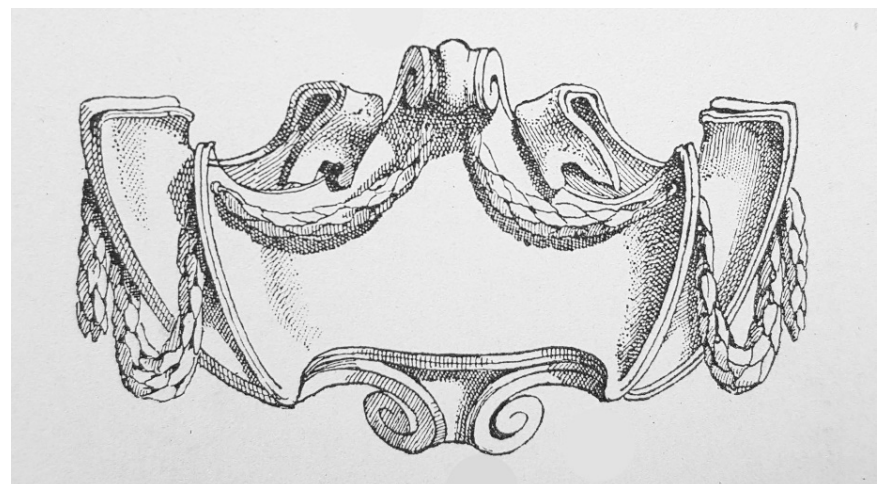
Exemples de cartouches

Il vous est demandé de dessiner un cartouche d'ornement.
 Vous choisirez parmi les documents 1 et 2 ci-dessous, un modèle que vous transposerez en page 4/4.
 Vous agrandirez votre cartouche afin d'ajuster ses proportions de manière à ce que celui-ci s'inscrive dans la continuité du tracé proposé.
 Votre rendu sera en trompe l'œil.
 Vous travaillerez en couleurs sur une base d'aquarelle avec les techniques de votre choix. Vous respecterez les tons proposés dans l'échantillon de lavis du document 3 en page 4/4.
 Enfin, vous prolongerez les filets au contact de votre cartouche avec la technique de votre choix.

CALQUE AUTORISE



DOCUMENT 1



DOCUMENT 2

- Critères de notation :**
- Respect du modèle
 - Qualité du dessin
 - Qualité technique
 - Respect de l'harmonie colorée

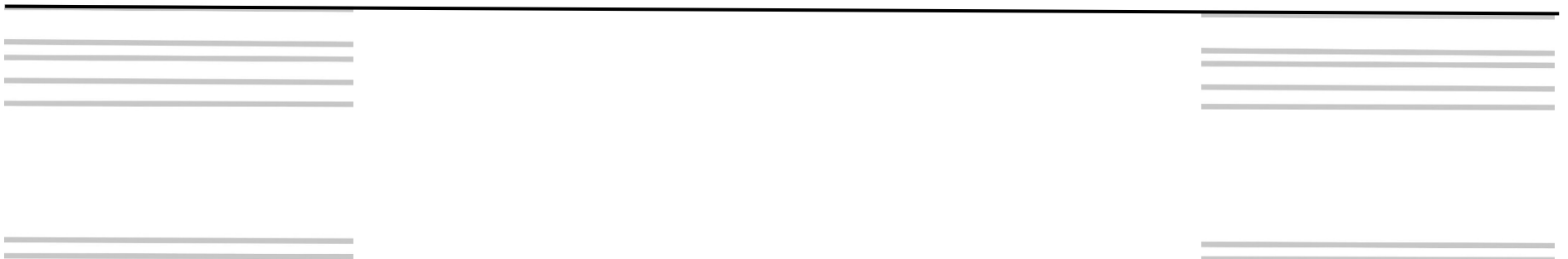
CAP ENCADREUR			
SESSION 2019	ÉPREUVE EP2 : DESSIN D'ART APPLIQUÉ		SUJET
DUREE : 4 H 00	COEFFICIENT. : 2	CODE : 50 234 33	PAGE 2/3

NE RIEN ECRIRE DANS CE CADRE



DOCUMENT 3

Haut de marge



Bas de marge

CAP ENCADREUR			
SESSION 2019	ÉPREUVE EP2 : DESSIN D'ART APPLIQUÉ		SUJET
DUREE : 4 H 00	COEFFICIENT. : 2	CODE : 50 234 33	PAGE 3/3