

Baccalauréat Professionnel

MÉTIERS DE LA MODE - VÊTEMENTS

E31 : Industrialisation du produit.

Session 2020

Coefficient : 3

Durée de l'épreuve : 6 heures

Ce dossier comporte :

- un dossier sujet pages 1 à 3/12
- un dossier technique pages 4 à 6/12
- un dossier réponses pages 7 à 12/12
- un dossier informatique sources « DIS » pages 1 à 7/7
- un dossier informatique réponses « DIR » pages 1 à 4/4

Compétences terminales évaluées

C2.21 : identifier les contraintes liées au contexte d'utilisation d'un produit

C2.22 : décoder et exploiter une fiche technique de matériaux, de fournitures, un étiquetage, des résultats d'essais

C3.1 : effectuer tout ou partie de la gradation d'un produit en CAO

C3.2 : s'assurer de la conformité des matériaux

C3.5 : participer à l'élaboration d'un dossier d'industrialisation du produit

Matériels et fournitures mis à votre disposition :

- un poste informatique, avec les logiciels de Conception Assistée par ordinateur, de traitement de texte ;
- une imprimante A4 et un traceur A0 ;
- papier formats A4 et A0 ;
- matières premières pour éprouvettes essais labo ;
- matériels de laboratoire et notice du constructeur.

Dès que le sujet est remis, les candidats doivent s'assurer qu'il est complet.

L'usage de calculatrice avec mode examen actif est autorisé.

L'usage de calculatrice sans mémoire, « type collègue » est autorisé.

Baccalauréat Professionnel Métiers de la Mode-Vêtements	Code : 2006-MMV IP 31 1	Session 2020	Dossier Sujet
Épreuve E31 : Industrialisation du produit	Durée : 6 heures	Coefficient : 3	1/12

VESTE - JUPE

Mise en situation

Si les vêtements finissent au placard, c'est parce qu'ils sont démodés, que la couleur est passée, qu'ils se sont déformés, qu'ils sont troués, qu'ils sont boulochés, que la couture a cédé...

« Ey line » est une entreprise française qui a fait du développement durable l'une de ses priorités. Ainsi, les modèles des différentes collections, de leur phase de création à leur phase de fabrication, sont «made in France». C'est toujours dans cette perspective aussi qu'elle souhaite développer une nouvelle marque avec un positionnement plus slow-fashion, spécialisée dans les vêtements intemporels. À cette fin, elle choisit pour ces modèles des lignes pures, empreints de sobriété et opte pour des vêtements modulables. Elle souhaite pour cette nouvelle marque que le noir, couleur adaptée en toute saison, prédomine les collections.

C'est à partir du manteau Réf. BAS0010 que le bureau de style va créer un vêtement intemporel, modulable et haut de gamme qu'il nomme Réf. BAS0020.

Pour pouvoir se porter en toute occasion, le manteau peut se transformer en veste et jupe, avec des lignes plus féminines. La matière choisie doit permettre au nouveau modèle de garder sa forme, son toucher d'origine, sa qualité et ses propriétés au fil du temps.

Réf. BAS0020



TRAVAIL DEMANDÉ

1. Le chef de projet en charge de développer le modèle Réf. BAS0020 doit choisir une matière avec pour contrainte un maintien de la qualité permettant un usage fréquent et durable de la veste et de la jupe. Le choix des fermetures à glissière est à faire dans le respect des contraintes techniques.

À partir de l'extrait du cahier des charges, du fichier «DIS», et sur le document réponses :

- effectuer le test de boulochage pour la matière référence 23759 ;
- effectuer les tests de masse surfacique ;
- compléter les rapports de tests en laboratoire ;
- sélectionner la matière et les trois fermetures à glissière nécessaires à la réalisation du produit, justifier les choix.

2. La modéliste de l'entreprise a apporté des modifications sur certaines formes du patronnage et a créé de nouvelles pièces. De ce fait, la gradation est à réaliser sur ces éléments.

À partir du tableau de mensurations, sur le document réponses, avec un logiciel de CAO et le fichier « BAS0020 » :

- compléter les évolutions de taille dans le tableau des mesures ;
- déterminer les valeurs de vectorisation de la jupe (hormis les éléments constituant les poches) ;
- grader les éléments de la jupe doublée ;
- enregistrer sous «BAS0020 N° de candidat» ;
- imprimer la planche de gradation sous format A0.

3. Le dossier technique du modèle Réf. BA0020 est à établir afin de le transmettre à un sous-traitant. Un agent du bureau d'études exploite la banque de données des solutions technologiques des poches pour préparer les documents techniques de la partie «jupe».

À partir du fichier «DIS» et sur le fichier «DIR» :

- sélectionner et exporter une solution technologique sur la fiche technique de la poche ;
- justifier le choix ;
- établir l'ordre de montage de la jupe en fonction de la solution technologique retenue pour la poche (la doublure n'est pas traitée) ;
- enregistrer le fichier «E31-DIR N° de candidat».

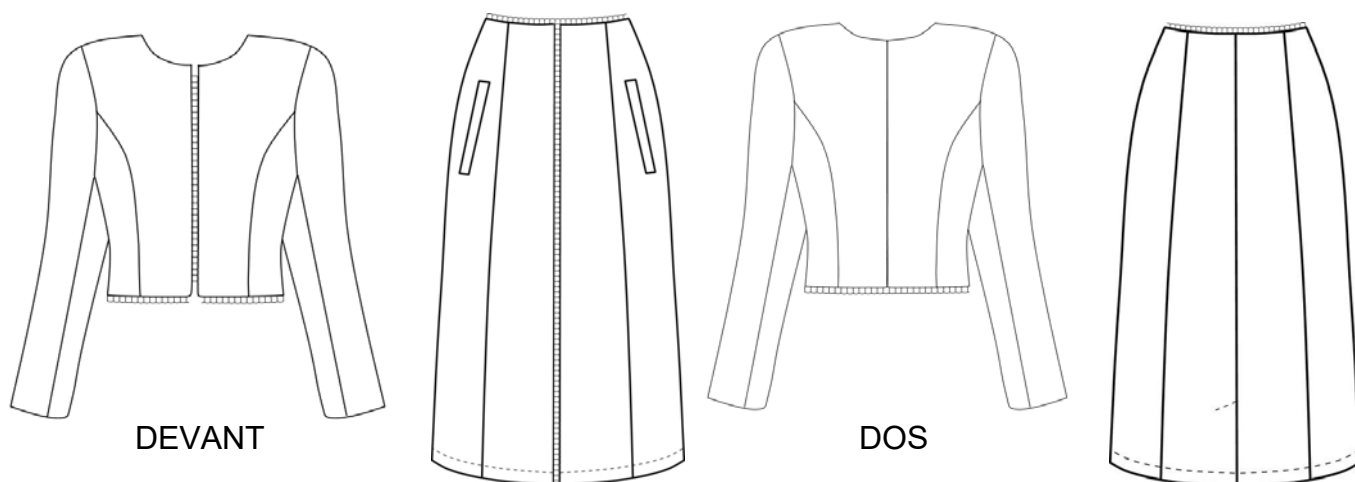
4. Il est envisagé de décliner le modèle Réf. BAS0020 en modifiant la poche située sur la jupe. Pour compléter la bibliothèque « éléments de produits », une codification des formes est à appliquer dans le respect du protocole mis en place dans l'entreprise.

À l'aide du fichier «DIS», sur poste informatique et le fichier «E31-DIR N° de candidat» enregistré précédemment :

- déterminer la codification de la poche sélectionnée ;
- compléter la codification des différentes poches pour la déclinaison des modèles ;
- enregistrer le fichier «E31-DIR N° de candidat» ;
- imprimer les documents du fichier «E31-DIR N° de candidat» sous format A4.

EXTRAIT DU CAHIER DES CHARGES

Modèle Réf : BAS0020



Produit

Réf. BAS0020.

Descriptif

Manteau élégant transformable en veste et jupe.

Jupe avec une fermeture à glissière milieu devant et une fente au bas du dos.

Grade de qualité

Haut de gamme.

Taille de base : 40

Modèle proposé de la taille 36 à la taille 46.

Contraintes techniques

Veste et jupe entièrement doublées.

Assemblage à 10 mm.

Bas de jupe et bas de manche : remplissage 40 mm.

Spécification des matières et fournitures

Coloris noir.

Composition 100 % laine.

Épaisseur $\leq 0,25$ mm.

Matière principale en laine dont la masse surfacique comprise entre 300 gr/m² et 500 gr/m².

Consommation : laize 140 cm/longueur 250 cm.

Doublure en viscose.

Consommation : laize 140 cm/longueur 250 cm.

Fermetures à glissière en métal séparables :

- milieu devant veste 40 cm et jupe 60 cm ;
- tour de taille pour raccord veste/jupe 94 cm en T40.

Bande thermocollante à placer :

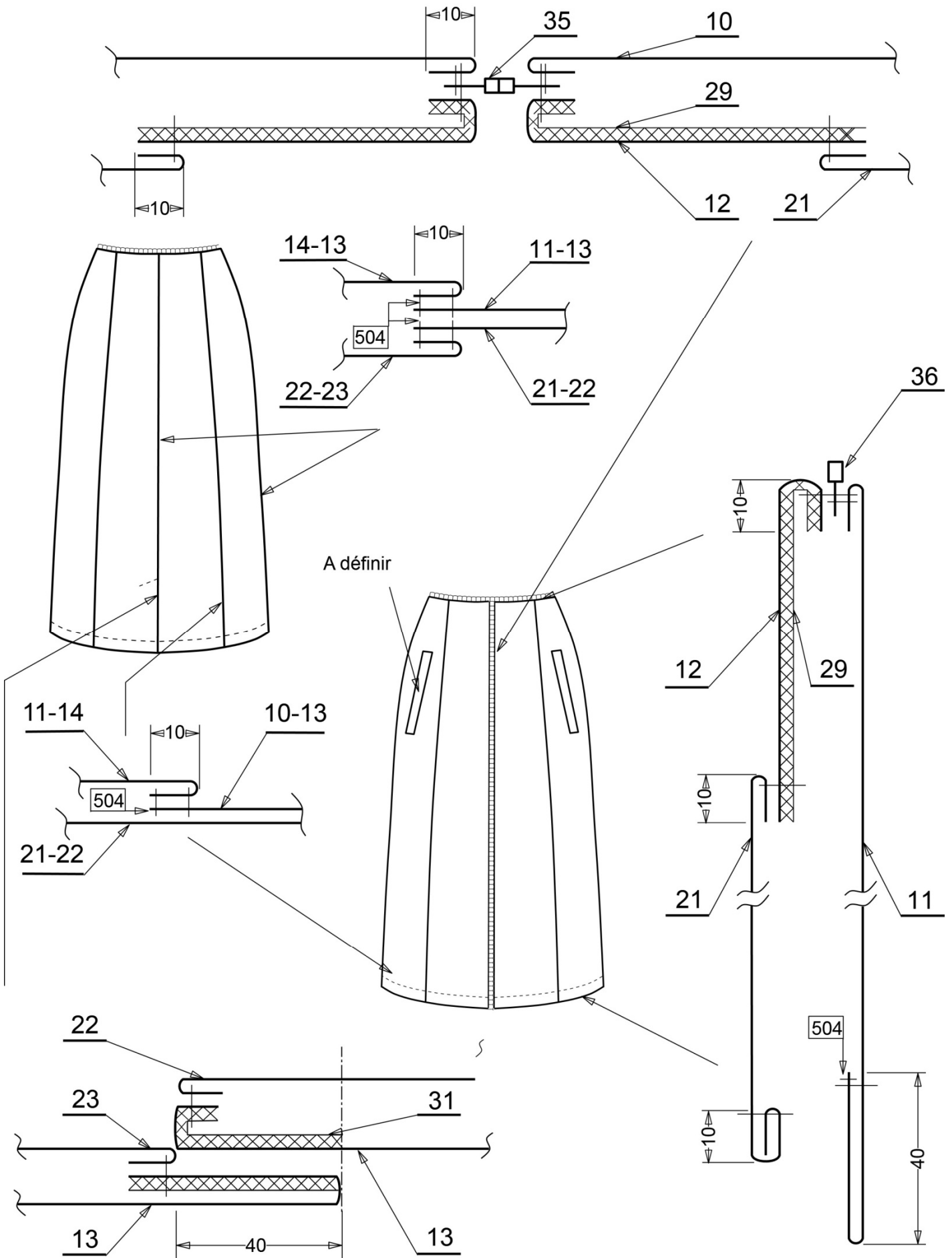
- aux emmanchures dessus et dessous de manche ;
- aux emmanchures dessous de manche ;
- au bas dessus de manche dessous de manche ;
- au bas côté dos et devant veste ;
- au bas dos et devant veste.

NOMENCLATURE modèle Réf. BAS0020

36	1	Fermeture à glissière taille	À définir	94 cm
35	1	Fermeture à glissière jupe		60 cm
34	1	Fermeture à glissière veste		40 cm
33	x	Bande thermocollante	Coton	Rouleau
32	2	Renfort passepoil	Coton	Thermocollant
31	2	Renfort fente jupe		
30	1	Renfort enforme dos jupe		
29	2	Renfort parementure devant jupe		
28	1	Renfort enforme bas dos veste		
27	1	Renfort enforme encolure dos veste		
26	2	Renfort parementure veste		
25	2	Petit sac de poche	Viscose	Doublure
24	2	Grand sac de poche		
23	1	Doublure dos gauche jupe		
22	1	Doublure dos droite jupe		
21	2	Doublure devant jupe		
20	2	Doublure dessous de manche veste		
19	2	Doublure dessus de manche veste		
18	1	Doublure dos veste		
17	2	Doublure devant veste		
16	2	Passepoil poche	Lainage	
15	1	Enforme dos jupe		
14	2	Côté dos jupe		
13	2	Dos jupe		
12	2	Parementure/enforme jupe		
11	2	Côté devant jupe		
10	2	Devant jupe		
9	2	Dessous de manche veste		
8	2	Dessus de manche veste		
7	1	Enforme bas dos veste		
6	1	Enforme encolure dos veste		
5	2	Côté dos veste		
4	2	Dos veste		
3	2	Parementure devant veste		
2	2	Côté devant veste		
1	2	Devant veste		
Rp	Nb	Désignation	Matières	Renseignements

Éléments de la veste, non traités

EXTRAIT DE FICHE TECHNIQUE - JUPE BAS0020



DANS CE CADRE	Académie :	Session :
	Examen :	Série :
	Spécialité/option :	Repère de l'épreuve :
	Epreuve/sous épreuve :	
	NOM :	
	(en majuscule, suivi s'il y a lieu, du nom d'épouse)	
NE RIEN ÉCRIRE	Prénoms :	N° DU CANDIDAT <input type="text"/>
	Né(e) le :	(le numéro est celui qui figure sur la convocation ou liste d'appel)
	Appréciation du correcteur	
		Note :

Il est interdit aux candidats de signer leur composition ou d'y mettre un signe quelconque pouvant indiquer sa provenance

PROCÈS VERBAL TEST EN LABORATOIRE TEXTILE					
ABRASIMÈTRE : TEST DE BOULOCHAGE					
Matériel : abrasimètre. Norme NF EN ISO 12 947			Objectif : test de résistance au boulochage.		
Matériau n ° 1		Matériau n ° 2		Matériau n ° 3	
Appellation : lainage.		Appellation : lainage.		Appellation : lainage.	
Référence : 1931.		Référence : 21529.		Référence : 23759.	
Composition : mélange Polyester/ laine.		Composition : 100 % laine.		Composition : 100 % laine.	
Résultats après		Résultats après		Résultats après	
5 mn	5	5 mn	5	5 mn	
30 mn	5	30 mn	4	30 mn	
60 mn	5	60 mn	3	60 mn	
CONCLUSION					
Choix matière :					
Justification :					

NE RIEN ÉCRIRE DANS CETTE PARTIE

PROCÈS VERBAL TEST EN LABORATOIRE TEXTILE

MASSE SURFACIQUE

Matériel : la balance et le découpoir ;

Objectif : mesurer la masse au m² d'un textile.

Norme NF EN ISO 12 127

Matériau n ° 1

Appellation : lainage.

Référence : 1931.

Composition : mélange
Polyester/laine

Matériau n ° 2

Appellation : lainage.

Référence : 21529.

Composition : 100 % laine.

Matériau n ° 3

Appellation : lainage.

Référence : 23759.

Composition : 100 % laine.

Masse (g/100 cm²)

Masse (g/100 cm²)

Masse (g/100 cm²)

N°1	N°2	N°3	N°4	N°5	N°1	N°2	N°3	N°4	N°5	N°1	N°2	N°3	N°4	N°5

Moyenne des 5 masses

Moyenne des 5 masses

Moyenne des 5 masses

CONCLUSION

Choix matière :

Justification :

NE RIEN ÉCRIRE DANS CETTE PARTIE

CHOIX MATIÈRE et FOURNITURES

Matières et fournitures		Références	Justification du choix
Matière principale :		Appellation : Réf. : Coloris :	
Fermeture à glissière	Milieu devant veste	Appellation : Long. : Réf. : Coloris :	
	Taille	Appellation : Long. : Réf. : Coloris :	
	Milieu devant jupe	Appellation : Long. : Réf. : Coloris :	

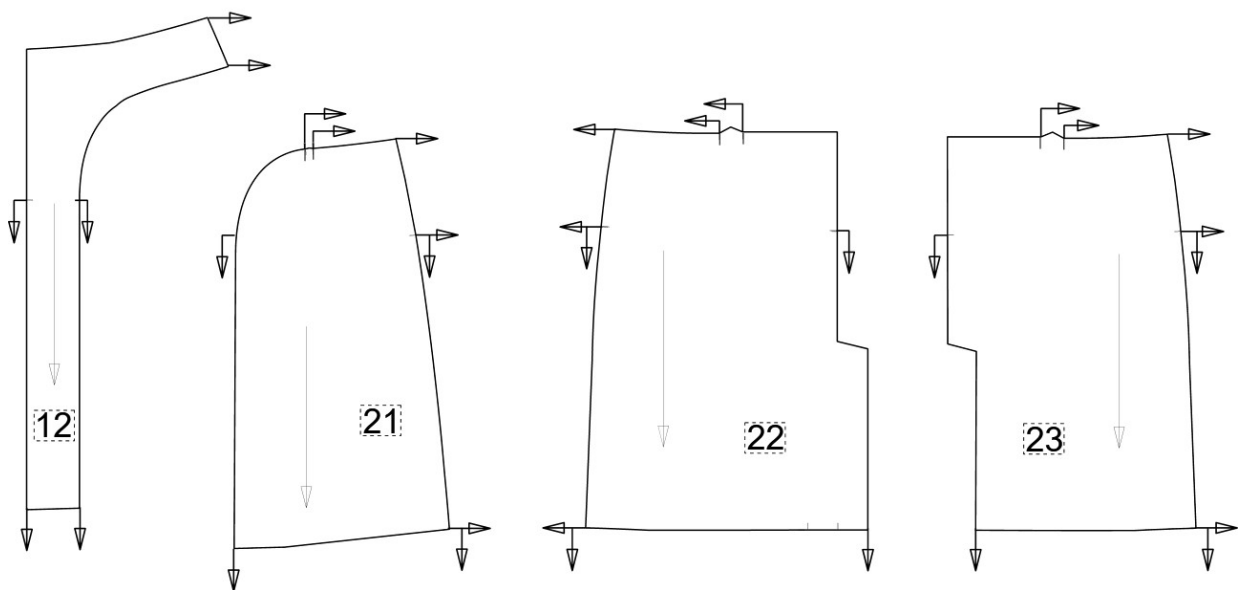
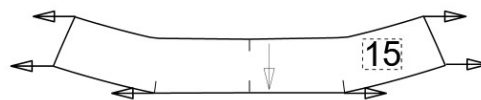
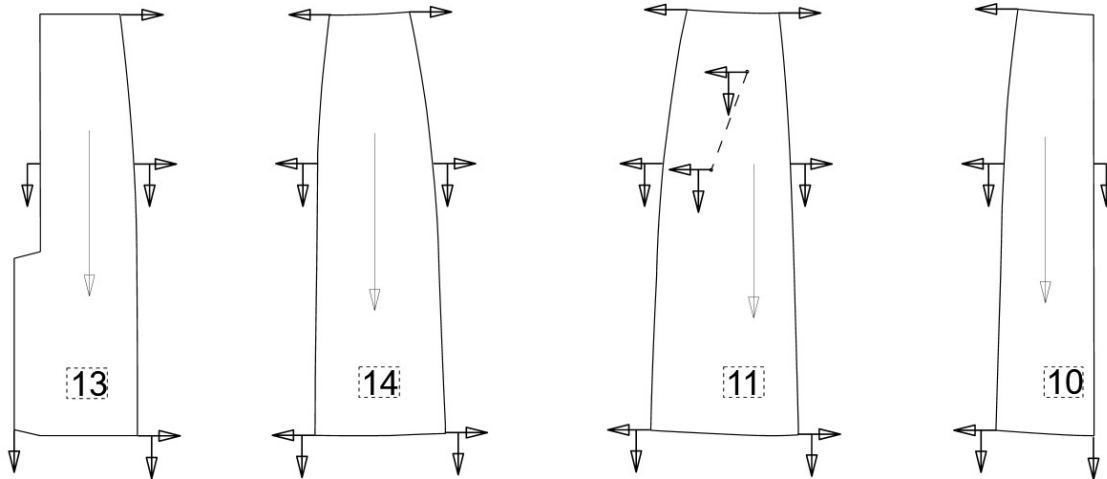
NE RIEN ÉCRIRE DANS CETTE PARTIE

TABLEAU DE MENSURATIONS

TAILLE	Évolution en cm						Évolution en mm		
	36	38	40	42	44	46	Évolutions	Répartition pour le dos	Répartition pour le devant
Longueur taille devant	36,7	37	37,3	37,6	37,9	38,2	3	0	3
Longueur taille dos	39,5	40	40,5	41	41,5	42	5	5	0
Profondeur encolure devant	6,7	6,9	7,1	7,3	7,5	7,7	2	0	2
Profondeur encolure dos	2,2	2,25	2,3	2,35	2,4	2,45	0,5	0,5	0
Demi-largeur encolure	7,3	7,5	7,7	7,9	8,1	8,3	2	2	2
Tour de poitrine	84	88	92	96	100	104			
Tour de taille	62	66	70	74	78	82			
Tour de bassin	88	92	96	100	104	108			
Tour de hanches	77	81	85	89	93	97			
Hauteur de bassin	19,5	19,75	20	20,25	20,5	20,75			
Carrure dos	35	35,5	36	36,5	37	37,5			
Carrure devant	33,5	34	34,5	35	35,5	36			
Longueur épaule	13,6	13,8	14	14,2	14,4	14,6			
Longueur bras	59	59	60	60	60	60	x	x	x
Longueur jupe	59	59,25	59,5	59,75	60	60,25			

NE RIEN ÉCRIRE DANS CETTE PARTIE

VECTORISATION JUPE RÉF. BAS0020



DANS CE CADRE

Académie :	Session :
Examen :	Série :
Spécialité/option :	Repère de l'épreuve :
Epreuve/sous épreuve :	
NOM :	
(en majuscule, suivi s'il y a lieu, du nom d'épouse)	
Prénoms :	N° DU CANDIDAT <input type="text"/>
Né(e) le :	(le numéro est celui qui figure sur la convocation ou liste d'appel)

NE RIEN ÉCRIRE

Note :

Appréciation du correcteur

Il est interdit aux candidats de signer leur composition ou d'y mettre un signe quelconque pouvant indiquer sa provenance

**AGRAFER LA PLANCHE DE GRADATION
IMPRIMER EN TAILLE RÉELLE EN FORMAT A0**