

BREVET de TECHNICIEN SUPERIEUR

Étude et Réalisation d'Agencement

Épreuve E61- Organisation et préparation de la réalisation

-SESSION 2018-

Coefficient 3 - Durée 4 heures

Agencement d'une pharmacie

Matériel autorisé :

L'usage de tout modèle de calculatrice, avec ou sans mode examen, est autorisé.

Répondre sur feuille de copie

Il n'y a pas de documents à rendre avec la copie

Dès que le sujet vous est remis, assurez-vous qu'il est complet.

Constitution du sujet

Dossier sujet (mise en situation et questions à traiter par le candidat)

- **Partie 1 - Comparer les différentes solutions d'écran EI 60 (CF1h).....**page 2
- **Partie 2 - Quantifier les besoins et les ressources.....**page 2
- **Partie 3 – Planification de pose du lot Mobilier.....**page 2
- **Partie 4 - Organiser la sous-traitance et la posepage 3**
- **Partie 5 - Préparer les données nécessaires à la réalisationpage 3**

Dossier technique : DT1 à DT10.....pages 4 à 13

S'il apparait au candidat qu'une donnée est manquante ou erronée, il pourra formuler les hypothèses qu'il jugera nécessaires pour répondre à la question posée. Il justifiera, alors, clairement et précisément ces hypothèses.

Problématique

L'objet de l'étude porte sur la modernisation de l'agencement de la pharmacie de l'école. Après accord du client et de l'architecte, vous êtes chargé(e)s d'étudier la préparation de la réalisation de l'ensemble du nouvel agencement.

Mise en situation

Le marché est obtenu. L'étude se situe dans la phase d'exécution. Vous disposez des documents ressources émanant du bureau d'étude et des documentations techniques des fournisseurs. Le magasin se situe au rez-de-chaussée d'un immeuble d'habitation de 2 niveaux. La devanture se situe sur la voie publique. L'ensemble des vitrines de la devanture sera déposé. Une palissade de protection du chantier sera érigée dès le début des travaux et ôtée à la réception du chantier.

Les travaux sont prévus dans une durée de huit semaines après réception de toutes les autorisations. L'entreprise d'agencement intervient en maîtrise d'œuvre sur le projet et réalise le dossier d'exécution des ouvrages.



Partie 1- Comparer les différentes solutions d'écran EI 60 (CF1h).

L'objectif de cette partie est d'étudier deux solutions techniques pour la réalisation d'une cloison séparative entre le garage et la zone MÂD (Maintien à domicile). Cette cloison devra être classée EI60. Pour cela vous comparerez la cloison plaques de plâtre sur ossature métallique et la cloison en carreaux de plâtre.

Question 1.1 Décrire les deux types de solutions.

Voir DT2,3,8
Répondre sur copie

Question 1.2 Q 1.2.1 Rédiger une note comparant les deux solutions. Votre analyse doit être argumentée.

Voir DT2,3,8
Répondre sur copie

Q 1.2.2 En déduire la solution qui vous semble la plus pertinente.

Question 1.3 Établir le déboursé matière et main d'œuvre de la solution retenue sans tenir compte de la porte (déboursé sec : coût matière et coût pose).

Voir DT2,3,8
Répondre sur copie

Question 1.4 Rédiger un bon de commande pour la solution retenue.

Voir DT2,3,8
Répondre sur copie

Partie 2 : Quantifier les besoins et les ressources

La solution d'une cloison 84/48 est retenue pour la réalisation d'une cloison séparative entre le garage et la zone MÂD (Maintien à domicile).

Question 2.1 Rédiger et répertorier la liste des éléments à commander.

Voir DT2,3,8
Répondre sur copie

Question 2.2 Q 2.2.1 Réaliser le quantitatif.

Q 2.2.2 Calculer le temps de pose arrondi au centième d'heure.

Voir DT2,3,8
Répondre sur copie

Partie 3 – Planification de pose du lot mobilier

Vous êtes chargé(e)s de planifier les opérations de réalisation, de pose ainsi que les approvisionnements des ouvrages du lot mobilier, de vérifier la faisabilité par rapport au planning général de l'affaire et d'actualiser le planning d'intervention sur site. Les durées des tâches sont globales et tiennent compte des temps de séchage.

Question 3.1 Identifier les données nécessaires à la planification tous corps d'état de l'affaire. Vous préciserez notamment :

Voir DT10
Répondre sur copie

- la durée du chantier en jours ouvrés et son jalonnement « date de début et fin »,
- la durée allouée à la tâche mobilier,
- la tâche qui déclenche l'intervention du lot mobilier.

Question 3.2 Définir le temps nécessaire pour la pose du lot mobilier et vérifier sa faisabilité dans le planning TCE. Vous préciserez notamment : le temps et les ressources nécessaires pour effectuer la tâche « pose mobilier » d'après le DT 9.

Voir DT 9, DT2 et DT 10
Répondre sur copie

Un aléa de chantier, lié à l'exécution de la chape dans le lot « gros œuvre – maçonnerie », décale tous les lots en aval de 3 jours sans possibilité de changer la date de début de la pose du mobilier.

Question 3.3 Q 3.3.1 Expliquer l'incidence de l'aléa sur le planning général.
Q 3.3.2 Proposer une solution d'organisation du chantier qui permettrait de palier au problème.

Voir DT10
Répondre sur copie

Partie 4 - Organiser la sous-traitance et la pose.

La pose des mobiliers d'agencement et des habillages de pile sera confiée à une entreprise sous-traitante habilitée à réaliser ce travail. Vous êtes chargé de transmettre les informations nécessaires à la réalisation.

Question 4.1 Rédiger la notice de pose pour l'habillage de la pile.

Voir DT2 et DT 4 Vous préciserez notamment :

Répondre sur copie

- les phases,
- les désignations des tâches,
- les contrôles à prévoir.

Question 4.2 Établir le plan coté des volumes verriers du meuble, repéré 8, en vue d'en élaborer la commande.

Voir DT2 et DT7
Répondre sur copie

Partie 5 - Préparer les données nécessaires à la réalisation

L'objectif de cette partie est de proposer une optimisation pour le débit de panneau de 19 mm en vue de fabriquer un mobilier mural.

Question 5.1

Voir DT5
Répondre sur copie

Q 5.1.1 Établir la fiche de débit de chaque composant du mobilier.

Sous la forme :

Repère – Nombre - Désignation – Cotes finies – Cotes de débit.

Le mobilier est en panneaux de particules surfacés mélaminés épaisseur 19 mm (Décor unis).

Q 5.1.2 Sur un plan au 1/10, réaliser l'optimisation du débit. Dimensions commerciales des panneaux d'épaisseur 19 mm = 3100 x 1850.

DT1 Descriptif des travaux (extrait des lots concernés)

LOT 01 : DÉMOLITION – DÉPOSE	LOT 08 : MENUISERIE BOIS
LOT02 : GROS OEUVRE – MACONNERIE	LOT09 : PEINTURE
LOT03 : DEVANTURE	LOT10 : MOBILIERS
LOT04 : ENSEIGNE	LOT11 : ÉLECTRICITÉ
LOT05 : REVÊTEMENT DE SOL	LOT 12 : PLOMBERIE
LOT06 : FAUX PLAFOND	LOT13 : CHAUFFAGE
LOT07 : PLÂTRERIE	LOT 14 : NETTOYAGE

LOT 05 : REVETEMENT DE SOL

Sol Surface de vente

Fourniture et pose d'un revêtement de sol souple compris ragréage Référence : black mountain 0361 de GERFLOR.

Localisation : dans la surface de vente, le local ortho et essayage, et podiums en devanture (remarque : pas de sol souple sous les podiums)

Fourniture et pose de plinthe bois 70 mm laquée sur les murs non recouverts par le mobilier. Localisation : dans la surface de vente, le local ortho et essayage

Fourniture et pose de barre de seuil et profil d'arrêt finition inox.

Localisation : au droit de la porte d'accès au garage et de la porte automatique.

Sol Locaux annexes :

Fourniture et pose d'un revêtement de sol souple Forbo sarlon trafic 33553 (dalles 500/500) compris ragréage.

Localisation : dans le back office (sauf sous les colonnes tiroirs), les bureaux, le local préparatoire et le WC du personnel.

Fourniture et pose de plinthes bois 70 mm laquées sur les murs non recouverts par le mobilier.

Localisation : dans le back office, les bureaux, le local préparatoire et le WC du personnel.

Fourniture et pose de barre de seuil finition inox.

Localisation : au droit de la porte d'accès à l'entrée privée.

LOT 10 : MOBILIERS

Mobilier Surface de vente (repère 1 à 7)

Fourniture et pose d'un ensemble de modules muraux en surface de vente réalisés avec habillage panneaux mélaminés unis + systèmes d'inserts (3 rangées) avec 7 niveaux de tablettes verre sur consoles compris bandeau haut signalétique. Fourniture et pose d'un ensemble de signalétiques hautes amovibles sur chacun des meubles muraux de la surface de vente, réalisés en tôle d'aluminium 20/10 laquée avec impression numérique. **25.00 U**

Fourniture et pose, sur les modules muraux, de blocs tiroirs en partie basse, réalisés en panneaux mélaminés dito meuble (1 tiroir par bloc) dimension 750 x 400 x ht 300 mm. **8 U**

Mobilier table d'appoint (repère 13) **1 U**

Fourniture et pose d'une table d'appoint adaptable sur tous les modules muraux pour accueil poste PMR réalisé en panneau stratifié avec pied.

Mobilier caisse (repère 10) **2 U**

Fourniture et pose de 2 comptoirs caisse double réalisé en panneau mélaminé décor EGGER avec tablettes réglables, tiroirs airmatic + emplacement informatique.

Mobilier module expo (repère 8 et 9) **1 U**

Fourniture et pose de modules expo sur roulettes en vitrine réalisés en structure métallique avec habillage panneau mélaminé unis 2 faces + système (2 rangées) avec 4 niveaux de tablettes verre sur consoles ou 1 face panneau rainuré (deux modules 8 et un module 9).

Mobilier gondole (repère 11) **2 U**

Fourniture et pose de 2 gondoles centrales avec caisson bas mélaminé galbé, tablettes bois en partie basse + 2 plateaux verre sur entretoises chromées + 2 tablettes arrondies sur la partie incurvée des pieds.

LOT 12 : PLOMBERIE

Dépose de l'évier dans le local préparatoire existant.

Raccordement de l'évier (ex préparatoire) avec robinetterie dans le garage.

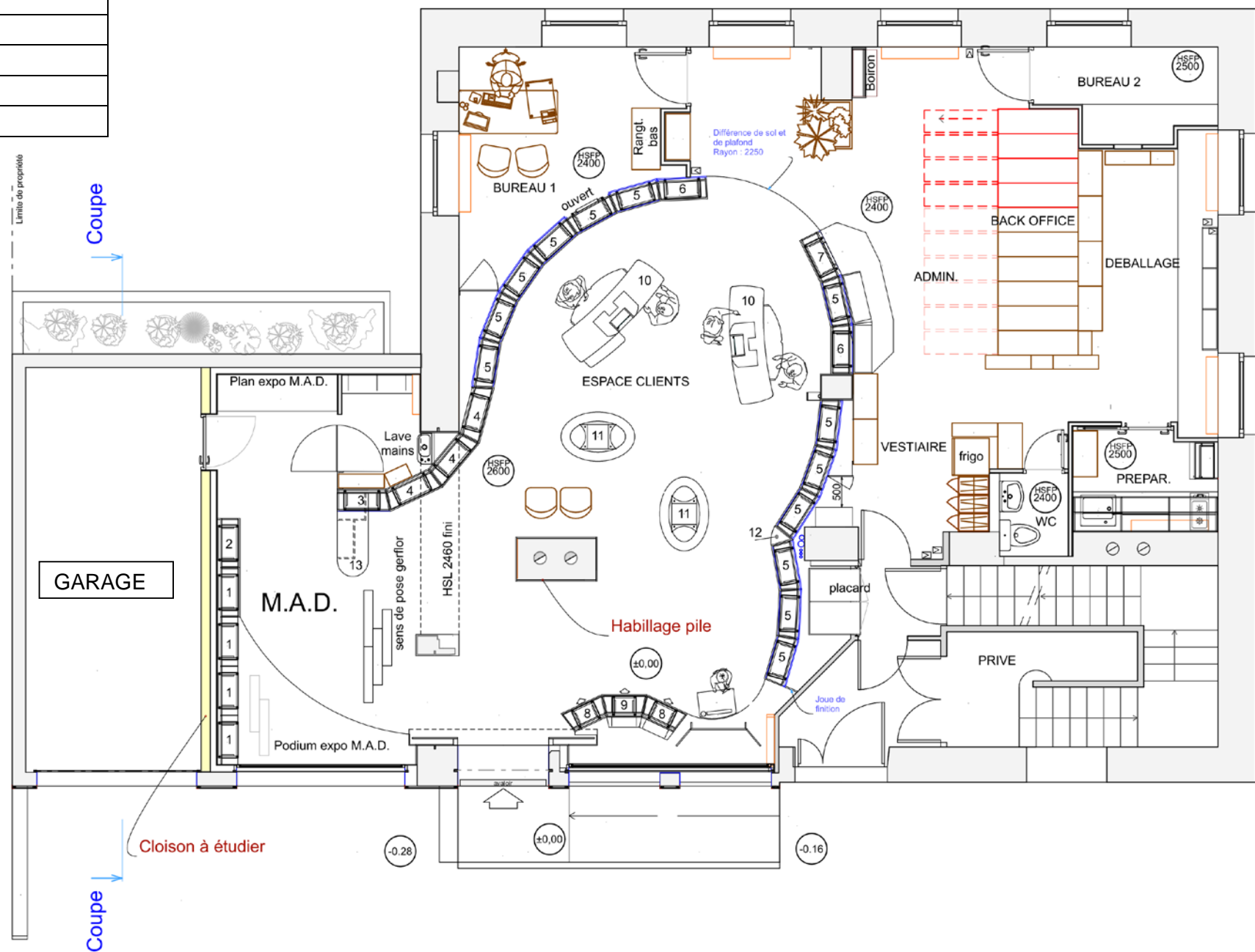
Fourniture et pose d'un lave main dans local essayage. **1 U**

Fourniture et pose d'un évier dans préparatoire. **1 U**

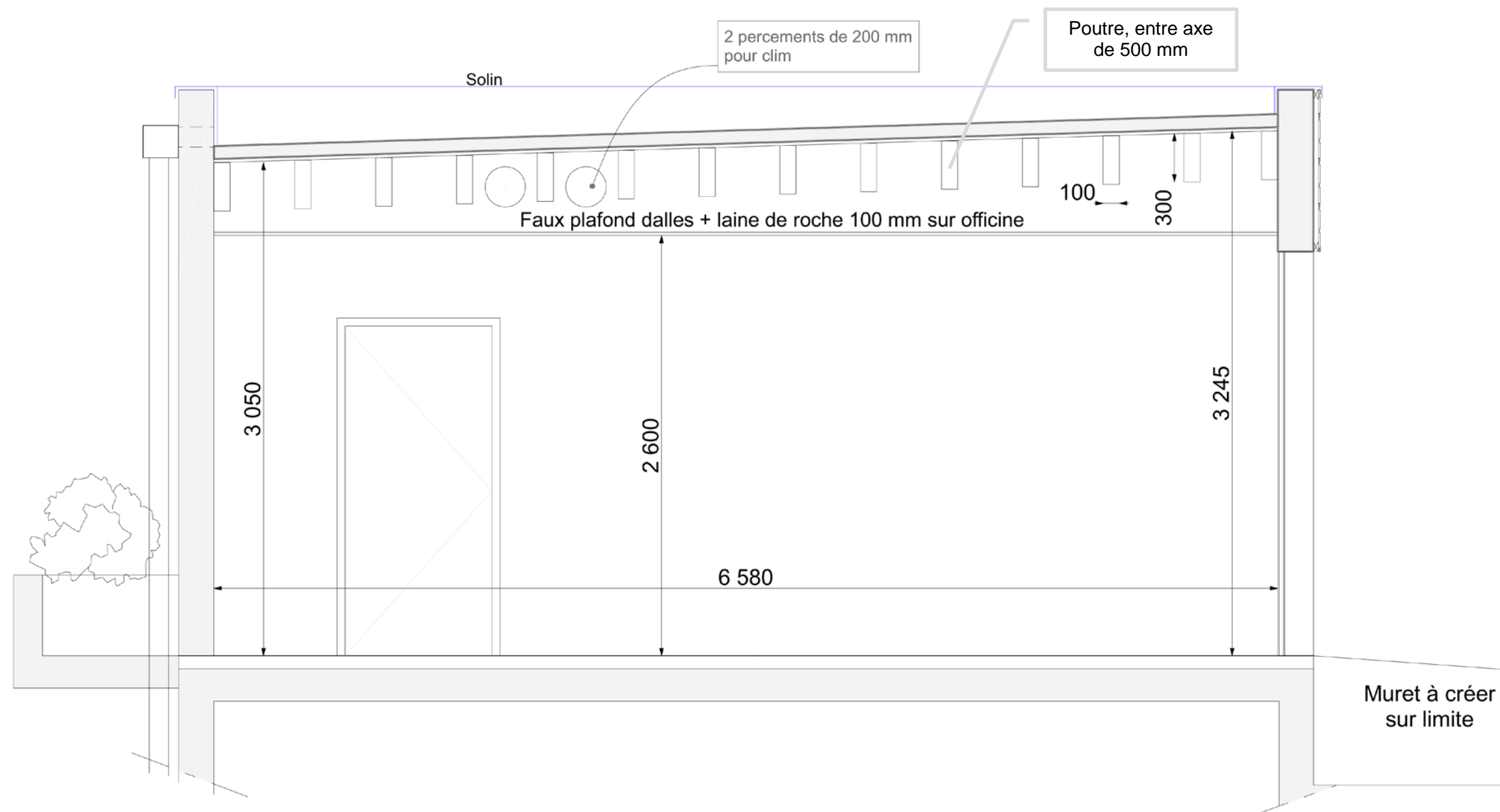
Mise en place d'une VMC à 2 bouches pour le WC personnel et le local préparatoire.

Repérage des mobiliers

Désignation	Repère	Nombre	Remarques
Meuble mural	1	4	M.A.D. (maintien à domicile)
Meuble mural	2	1	M.A.D. (maintien à domicile)
Meuble mural	3	1	M.A.D. (maintien à domicile)
Meuble mural	4	3	
Meuble mural	5	13	
Meuble mural	6	2	
Meuble mural	7	1	
Mobilier exposition	8	2	
Mobilier exposition	9	1	
Meuble caisse	10	2	
Gondole expo	11	2	
Jonction d'angle	12	1	
Table M.A.D.	13	1	



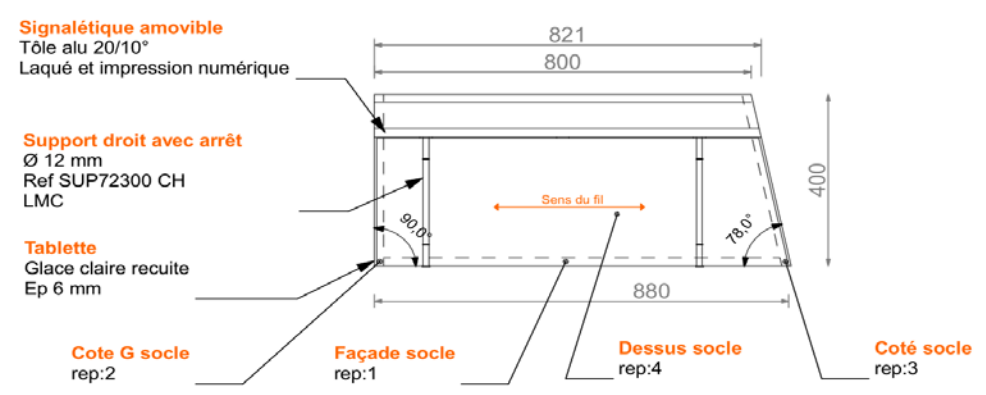
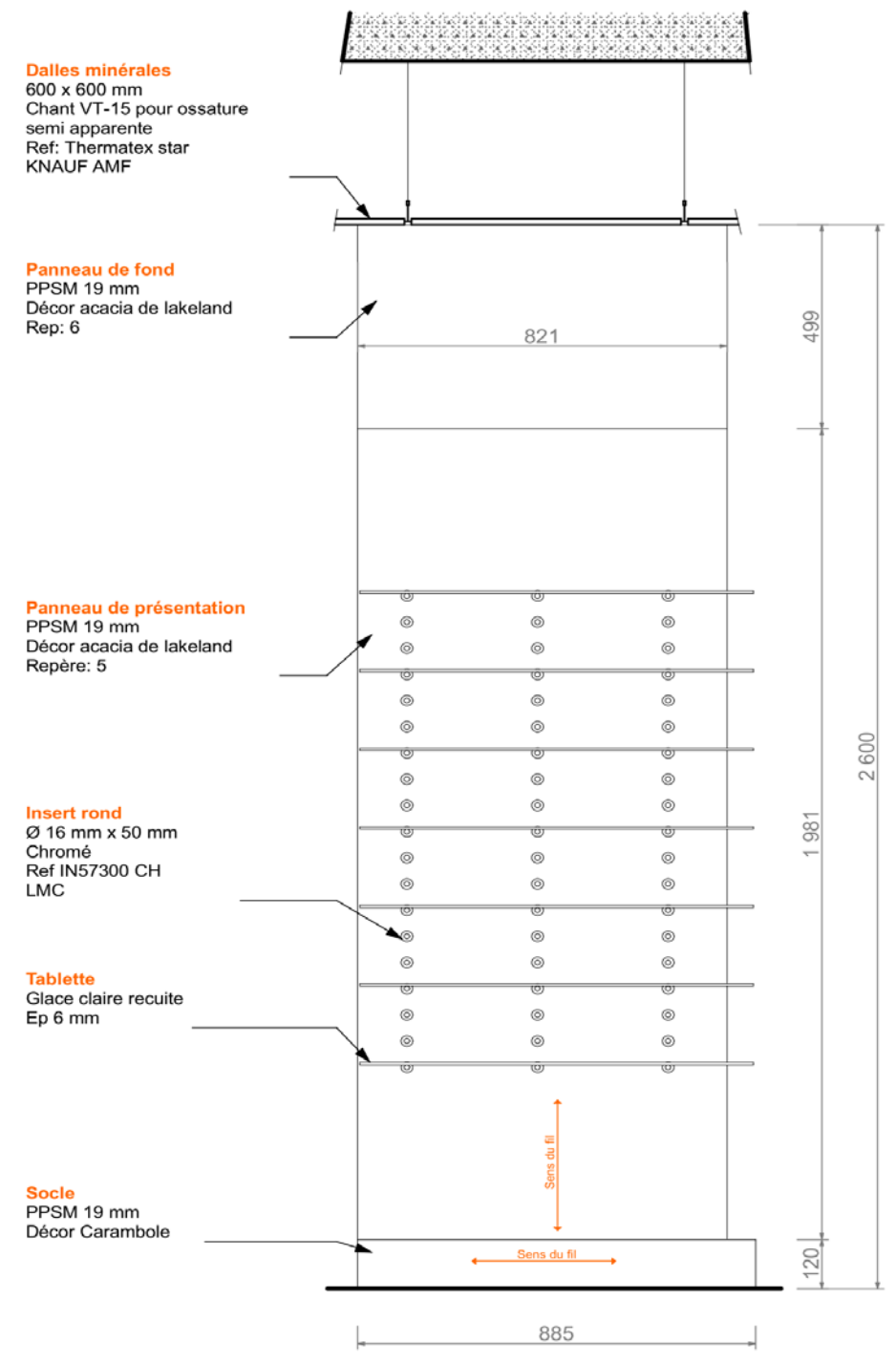
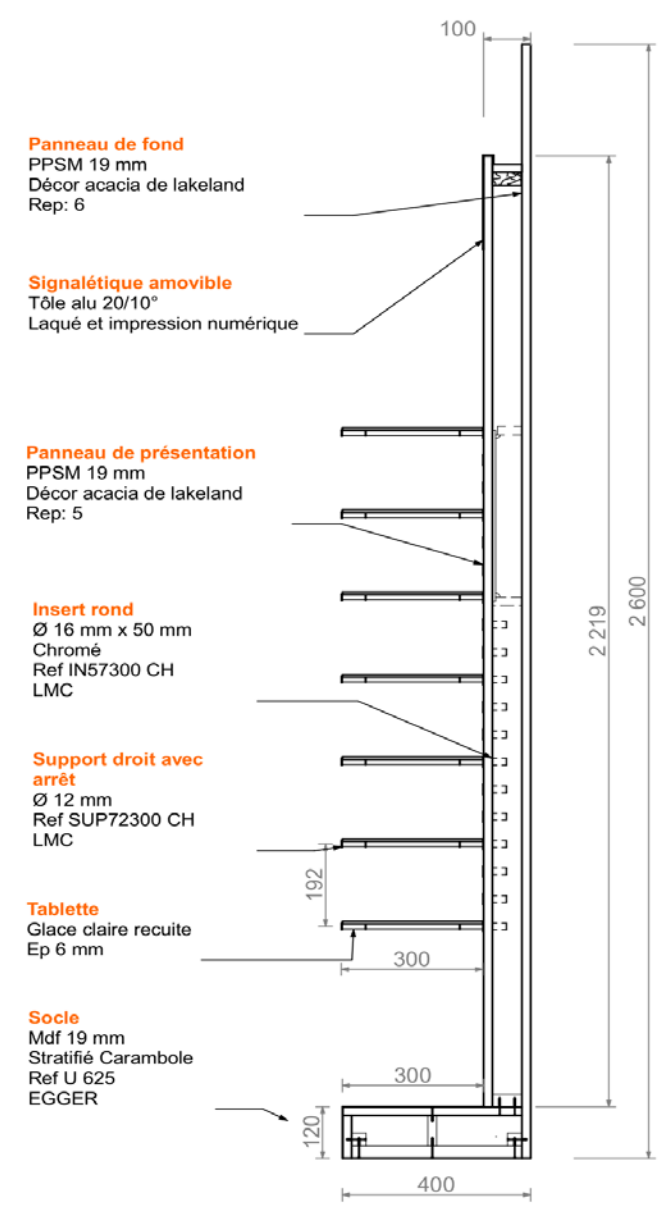
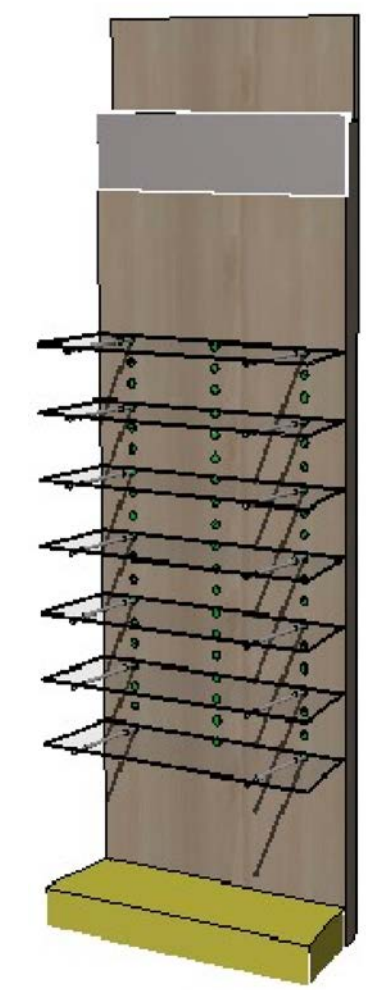
DT 2 IMPLANTATION Ech: 1/75



DT 3 - COUPE VERTICALE SUR EXTENSION - Ech: 1: 25

Paramètre pour l'optimisation
 Rafraîchissement de 15 mm
 Epaisseur de la lame de 3 mm
 Surcote à prévoir de 10 mm

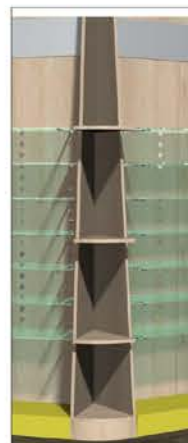
Nomenclature des pièce d'un mobilier mural					
Rep	Désignation	longueur	largeur	ep	nb
1	Face socle	845	101	19	1
2	Coté G socle	400	101	19	2
3	Coté Dt socle	408	101	19	1
4	Dessus socle	880	381	19	1
5	Pnx de présentation	2219	820	19	1
6	Panneau de fond	2600	800	19	1
7	côté	2219	62	19	2
8	dessus	821	62	19	1



DT 5 - MOBILIER MURAL



Meuble gondole



Meuble de jonction



Meubles muraux



Meuble vitrine repère 8 et 9

Meuble caisse



TIROIR CAISSE FOURNI PAR CLIENT
110/410/410



Table M.A.D.

DT 6 - MOBILIERS UTILISES -

Signalétique amovible

Tôle alu 20/10°
Laqué et impression numérique

Support droit avec arrêt

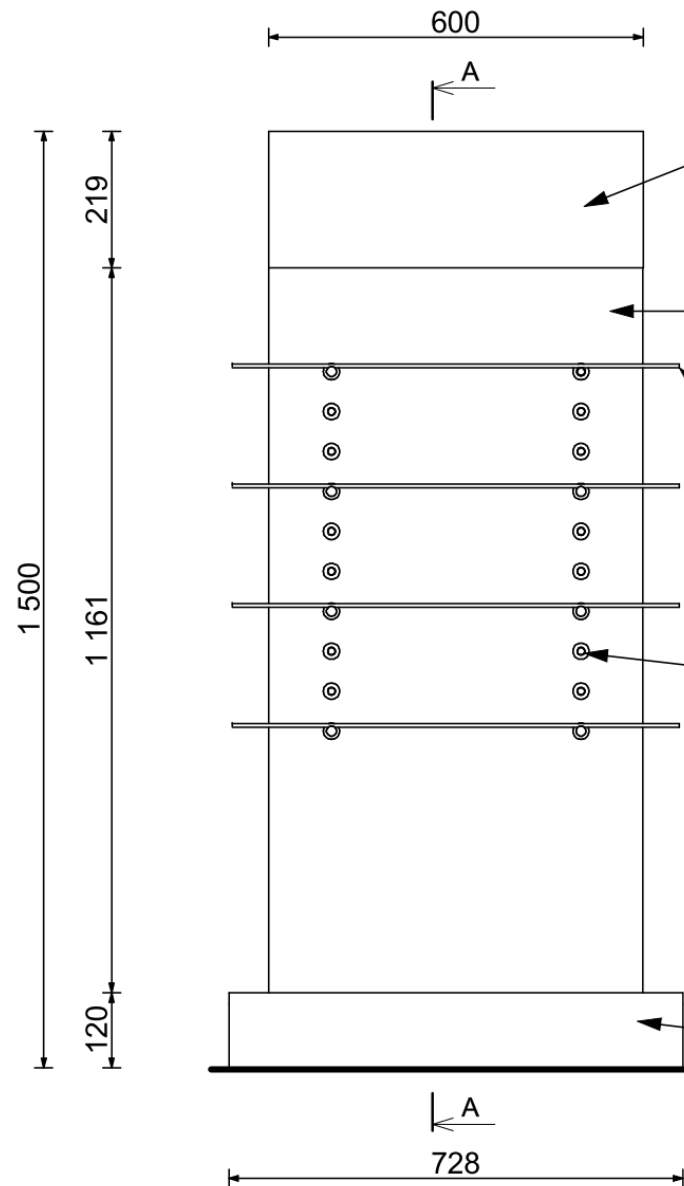
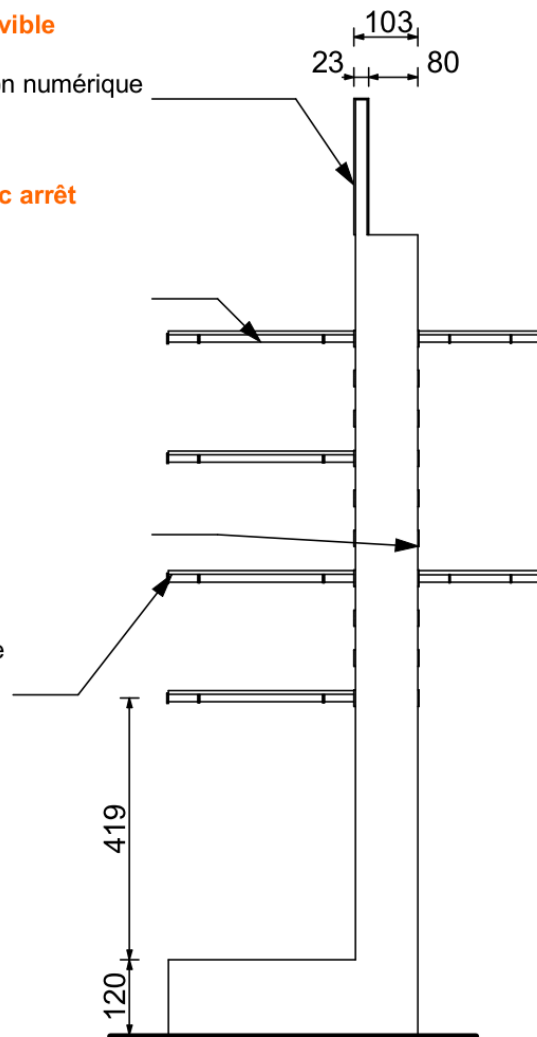
Ø 12 mm
Ref SUP72300 CH
LMC

Insert rond

Ø 16 mm x 50 mm
Chromé
Ref IN57300 CH
LMC

Tablette

Glace claire recuite
Ep 6 mm



Signalétique amovible

Tôle alu 20/10°
Laqué et impression numérique

Panneau de présentation

Mdf 19 mm
Stratifié acacia de lakeland crème
Ref H 1277 ST9
EGGER

Tablette

Glace claire recuite
Ep 6 mm

Insert rond

Ø 16 mm x 50 mm
Chromé
Ref IN57300 CH
LMC

Socle

Mdf 19 mm
Stratifié Carambole
Ref U 625
EGGER

Support droit avec arrêt

Ø 12 mm
Ref SUP72300 CH
LMC

Insert rond

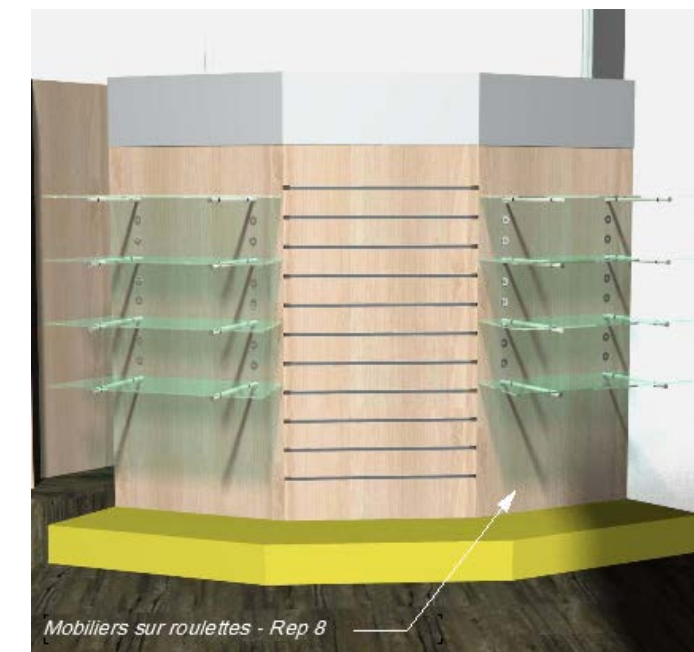
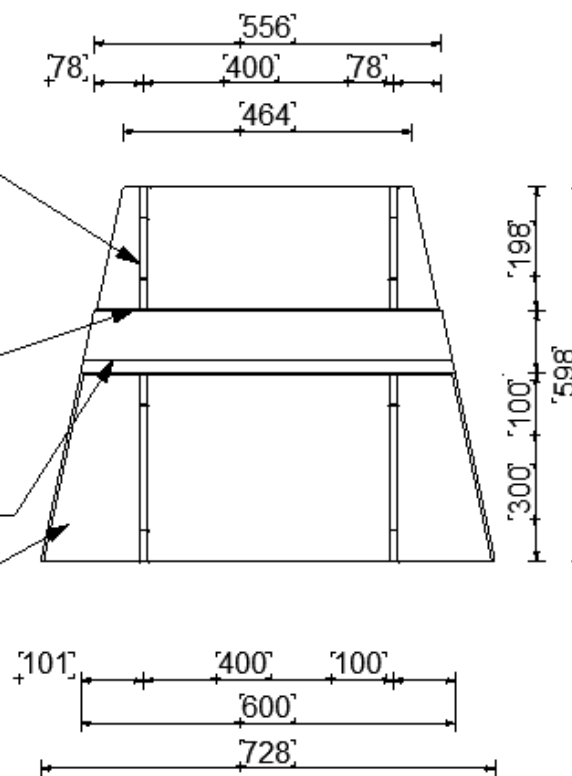
Ø 16 mm x 50 mm
Chromé
Ref IN57300 CH
LMC

Signalétique amovible

Tôle alu 20/10°
Laqué et impression numérique

Tablette

Glace claire recuite
Ep 6 mm



DT 7 - VITRINE N°8 - Ech 1/20

EXTRAIT ANNUEL DES PRIX POUR TEMPS DE POSE

Ouvrages	Fournitures	Temps de pose en h et 1/1000h	PRIX DE REVIENT € HT		PRIX DE VENTE (marge 10 %) € HT		VOTRE PRIX € HT
			Pose seule	Fournitures et pose	Pose seule	Fournitures et pose	

ANGLES

• Liaisons angle saillant avec cornière de renfort | ml | 1,28 | 0,050 | 2,06 | 3,40 | 2,29 | 3,78 |

EN PLAQUES DE PLÂTRE (PLACO®)

CLOISONS DISTRIBUTIVES SUR OSSATURE MÉTALLIQUE PLACOSTIL®

Doublement des montants, réduction des entraxes d'ossature, traitement des joints, variante de parement et isolation dans vide de construction à chiffrer en complément.

CLOISONS DE DISTRIBUTION PLACOSTIL®

CLOISONS À PAREMENT SIMPLE

Cloison de distribution de 72, 84, 98, 100, 120, 130 mm constituée par assemblage d'une plaque de plâtre Placoplatre® par face sur une ossature métallique en acier galvanisé, montant simple Stil®, entraxe 0.60 m.

	m²	17,91	0,700	28,82	47,63	32,02	52,92
• Cloison 72 mm (72/36), 1 plaque Placoplatre® BA 18	m²	8,89	0,800	24,70	34,03	27,45	37,81
• Cloison 72 mm (72/48), 1 plaque Placoplatre® BA 13	m²	16,09	0,700	28,82	45,71	32,02	50,79
• Cloison 84 mm (84/48), 1 plaque Placoplatre® BA 18	m²	17,42	0,700	28,82	47,11	32,02	52,34
• Cloison 98 mm (98/62), 1 plaque Placoplatre® BA 18	m²	16,29	0,800	24,70	41,80	27,45	46,45
• Cloison 100 mm (100/70), 1 plaque Placoplatre® BA 15	m²	17,03	0,600	24,70	42,58	27,45	47,31
• Cloison 120 mm (120/90), 1 plaque Placoplatre® BA 15	m²	18,19	0,800	24,70	43,80	27,45	48,67

CLOISONS À PAREMENT DOUBLE

Cloison de distribution de 98, 120, 140, 150 mm constituée par assemblage de 2 plaques de plâtre Placoplatre® BA13 par face sur une ossature métallique en acier galvanisé, montant simple, entraxe 0.60 m.

	m²	15,38	0,750	30,88	47,03	34,31	52,25
• Cloison 98 mm (98/48)	m²	16,43	0,750	30,88	48,13	34,31	53,48
• Cloison 120 mm (120/70)	m²	17,17	0,750	30,88	48,91	34,31	54,34
• Cloison 140 mm (140/90)	m²	18,34	0,750	30,88	50,13	34,31	55,70

CLOISONS DE DISTRIBUTION PLACOCEM®

CLOISONS À PAREMENT SIMPLE

Cloison de distribution de 72 mm à simple parement avec plaque en ciment Placocem® 13 à bords droits, très haute résistance à l'humidité, haute dureté, sur une ossature Hydrostil® métallique en acier galvanisé Z275, montant double entraxe 0.60 m.

	m²	49,88	0,850	28,76	79,12	29,73	87,91
• Cloison 72 mm (72/48)							

CLOISONS À PAREMENT DOUBLE

Cloison de distribution de 98, 120 mm à double parement avec plaque en ciment Placocem® 13 à bords droits, très haute résistance à l'humidité, haute dureté, sur une ossature Hydrostil® métallique en acier galvanisé, montant double entraxe 0.60 m.

	m²	93,66	0,800	32,94	131,28	36,60	145,86
• Cloison 120 mm (120/70)	m²	89,99	0,800	32,94	127,43	36,60	141,59

EN CARREAUX DE PLÂTRE (PLACO®)

CARREAUX PLEINS

CARREAUX STANDARDS

Cloisons de distribution Caroplatre® 50, 70 ou 100 mm d'épaisseur, en carreaux de plâtre pleins standards, assemblés à la colle Placol 1H ou 2H, par emboîtement tenons/mortaises. Le bourrage en tête est réalisé par bande résiliente et blocage.

	m²	15,05	0,420	17,29	33,09	19,21	36,77
• Cloison 50 mm Caroplatre® 5	m²	15,32	0,440	18,11	34,20	20,13	38,00
• Cloison 70 mm Caroplatre® 7	m²	22,02	0,590	22,84	45,76	25,16	50,84

CARREAUX HYDRO

Cloisons de distribution Caroplatre® Hydro 50, 70 ou 100 mm d'épaisseur, en carreaux de plâtre pleins hydrofugés de couleur bleue, assemblés à la colle Placol hydro, par emboîtement tenons/mortaises. Le bourrage en tête est réalisé par bande résiliente et blocage.

	m²	16,69	0,420	17,29	34,82	19,21	38,68
• Cloison 50 mm Caroplatre® Hydro 5	m²	18,74	0,440	18,11	37,79	20,13	41,99
• Cloison 70 mm Caroplatre® Hydro 7	m²	24,98	0,590	22,84	48,88	25,16	54,31

CARREAUX ALLÉGÉS

CARREAUX ALVÉOLÉS STANDARDS

Cloisons de distribution Caroplatre® alvéolé 70 mm d'épaisseur, en carreaux de plâtre alvéolés standards, assemblés à la colle Placol 1H ou 2H, par emboîtement tenons/mortaises. Le bourrage en tête est réalisé par bande résiliente et blocage.

	m²	14,75	0,440	18,11	33,60	20,13	37,34
• Cloison 70 mm Caroplatre® Alvéolé 7							

CARREAUX HYDRO ALVÉOLÉS

Cloisons de distribution Caroplatre® Hydro alvéolé 70 mm d'épaisseur, en carreaux de plâtre alvéolés hydrofugés standard, assemblés à la colle Placol hydro, par emboîtement tenons/mortaises. Le bourrage en tête est réalisé par bande résiliente et blocage.

	m²	17,95	0,440	18,11	36,96	20,13	41,07
• Cloison 70 mm Caroplatre® Hydro alvéolé 7							

Caractéristiques des cloisons en carreaux de plâtre

	Caroplatre® 5	Caroplatre® 7	Caroplatre® 10
Épaisseur en cm	5	7	10
Masso surfacique en kg/m²	50	70	100
Hauteur courante en m	≤ 3,40	≤ 3,90	≤ 5,20
Surface entre raidisseurs en m²	13	18	32
Hauteur maximale en m	8	9	12
Surface entre raidisseurs en m²	10	14	25



Résistance au feu (avec organes électriques encastrés)

Classification EI	Desolidarisation en tête		
	B 60	EI 120	EI 180
Desolidarisation en tête (mousse polyuréthane)	B 30	EI 90	EI 120
	B 60	EI 120	EI 180
Hauteur limite (en m)	3,40	4	5,2
Référence	Estimation PV RS 05-112/A		



Isolation acoustique

R _w (C ; C ₂) en dB	32 (-1 ; -2)	35 (0 ; -2)	37 (-2 ; -4)
--	--------------	-------------	--------------

QUANTITATIF MOYEN au m² de cloison

Hauteur 2,50 m, vides non déduits.

Produits	Quantités			
	5 cm	6 cm	7 cm	10 cm
Carreaux (m²)	1,03	1,03	1,03	1,03
Colle PF3 (kg)	0,9	1,1	1,4	1,8
Pattes ou équerres jonctions huisseries	6 unités par huisseries			
Blocage PF3 (kg) et bande liège (ml) ou	0,9	1,1	1,4	1,8
PF Scelmousse	1 bombe de 0,6 litre permet de traiter 12 à 15 ml de cloison			
Bande à joint PF3 (ml)	0,9			
Cornière de renfort d'angle (unité)	égales au nombre d'angles saillants			

PIECES HUMIDES

Rails plastique (ml) ou	selon linéaire cloisons pièces humides
1er rang carreaux Hydro (m²)	0,5 m² par ml de cloisons pièces humides

Caractéristiques des cloisons séparatives
Plaque de plâtre sur ossature métallique

DÉSIGNATION	72/36	72/48	84/48	98/48	98/62	100/70	120/70	120/90	130/100	140/90	150/100
Épaisseur totale de la cloison en mm	72	72	84	98	98	100	120	120	130	140	150
Largeur de l'ossature en mm	36	48	48	48	62	70	70	90	100	90	100
Nombre et épaisseur des plaques par parement en mm	1 x 18	1 x 13	1 x 18	2 x 13	1 x 18	1 x 15	2 x 13	1 x 15	1 x 15	2 x 13	2 x 13
Poids en kg/m²	30	20	30	42	30	25	42	25	25	42	42

x 18 = 1 plaque de plâtre Placo® de 18 mm d'épaisseur.



Résistance mécanique

DÉSIGNATION	72/36	72/48 (1)	84/48	98/48 (1)	98/62	100/70	120/70 (1)	120/90	130/100	140/90 (1)	150/100 (1)
Inertie des montants en cm⁴	1,5	2,6	3,5 (2)	2,6	3,5 (2)	5,3	6,9	6,9	12,4	15,8	12,4
Hauteur limite en m	Entraxe montants simple	0,60	2,50 (3)	2,70	2,80	3,00	3,00	3,20	3,05	3,20	3,80
		0,40	2,50	2,80	3,00	3,10	3,40	3,30	3,50	3,40	3,60
	Entraxe montants doubles	0,60	2,65	3,00	3,20	3,40	3,60	3,60	3,90	3,65	3,80
		0,40	3,00	3,30	3,50	3,70	4,00	4,00	4,30	4,05	4,20

1) Les cloisons 72/48, 98/48, 120/70, 140/90 et 150/100 peuvent être également réalisées en plaques Glasroc® F 13.

2) Montants Stil® ML 48-50

3) En cas de pose sur sol brut, cette hauteur peut-être dépassée sous réserve qu'après mise en œuvre, la hauteur entre sol fini et plafond n'excède pas 2,50 m.



Résistance au feu

DÉSIGNATION	72/36	72/48	84/48	98/48	98/62	100/70	120/70	120/90	130/100	140/90	150/100
Classement	Plaques Placoplatre® ou Lisaplac®	EI 60 (1)	EI 30 (2)	EI 60* (1)	EI 60* (5)	EI 60* (1)	EI 30 (2)	EI 60* (5)	EI 30 (2)	EI 30 (4)	EI 60* (5)
	Plaques Placoflam® ou Lisaflam®		EI 60 (3)	EI 120* (6)		EI 60 (3)	EI 120* (6)	EI 60 (3)	EI 60 (4)	EI 120* (4)	EI 120* (4)
	Plaques Glasroc® F		EI 60 (4)	EI 120* (4)		EI 120* (4)				EI 120* (4)	EI 120* (4)

* Les classements EI 60 et EI 120 sont ramenés respectivement à EI 30 et EI 90 pour les cloisons avec laine minérale équipées de boîtiers électriques standard non protégés. (1) PV RS 06-158. (2) PV RS 06-047. (3) PV RS 06-048. (4) PV en cours. (5) PV RS 06-049. (6) PV RS 06-050



Isolation thermique

DÉSIGNATION	72/36	72/48	84/48	98/48	98/62	100/70	120/70	120/90	130/100	140/90	150/100
Sans laine minérale	U en W/m².K		2,10	2,20	2,10	1,90	1,90	2,20	1,90	1,90	1,90
Avec laine minérale	U en W/m².K		0,90	0,80	0,80	0,70	0,70	0,60	0,60	0,40	0,40
Épaisseur de laine minérale en mm			30	45	60	75	85	100	85	100	100

Longueur des plaques de plâtre de 1.20m de large :
BA 18: 2.50m, 2.60m, 2.80m, 3.00m
BA 13: 2.50m, 2.60m, 2.80m, 3.00m, 3.20m, 3.60m

DT 8 BORDEREAUX DE PRIX + CARACTERISTIQUES CLOISONS

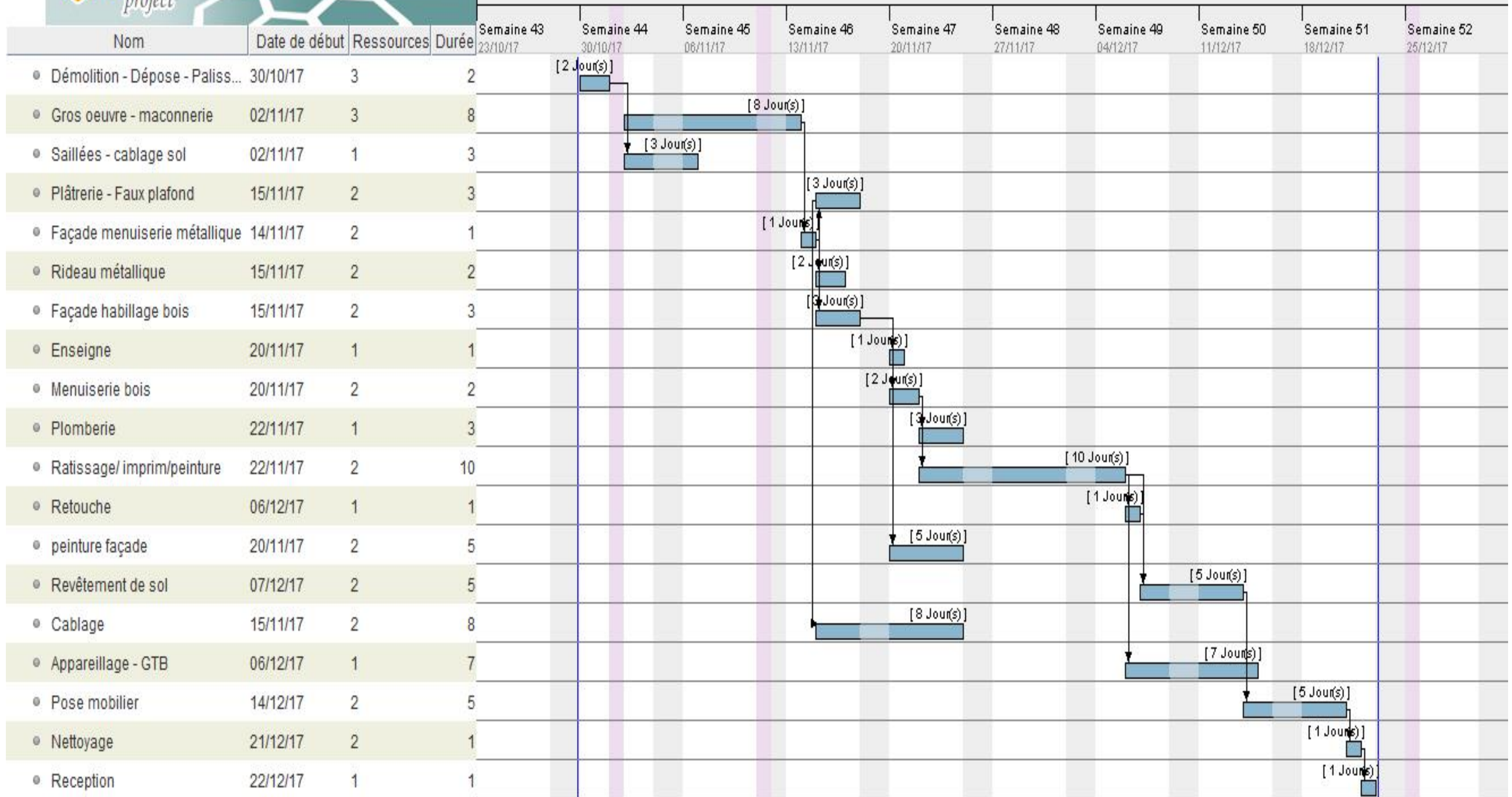
BTS Étude et Réalisation d'Agencement	Session 2018
Nom de l'épreuve : Organisation et préparation de la réalisation	Code : EA61OPR
	Page 11 / 13

Temps de fabrication et de pose estimés

Repère	Désignation	Fabrication		Pose	
		Durée	Ressources	Durée	Ressources
	Déchargement, stockage et réception des supports			2.50	2
1	dossier fixé sur mur + 7 tablettes glaces sur consoles sans socle	1,5	1	0.30	2
2	dossier fixé sur mur + 7 tablettes glaces sur consoles sans socle + fileur	1,5	1	0.30	2
3	Socle + dossier autoportant + 7 tablettes glaces sur consoles	2	1	0.20	2
4	Socle + dossier autoportant + 7 tablettes glaces sur consoles	2	1	0.20	2
5	Socle + dossier autoportant + 7 tablettes glaces sur consoles	2	1	0.20	2
6	Socle + dossier autoportant + 7 tablettes glaces sur consoles	2	1	0.20	2
7	Socle + dossier autoportant + 7 tablettes glaces sur consoles	2	1	0.20	2
8	Socle sur roulettes+ dossier mi-hauteur + 6 tablettes glaces sur consoles	2,5	1	0.1	1
9	Socle sur roulettes+ dossier mi-hauteur + 2 tablettes glaces sur consoles	2,5	1	0.1	1
10	Caisse livrée en 3 sous-ensembles	24	1	1.30	2
11	Gondole	16	1	0.1	1
12	Elément entre 2 meubles muraux	2	1	0.15	2
13	Table fixé dans meuble N°3	4	1	0.30	2

Les durées sont données pour 1 mobilier. Les temps de fabrication incluent l'approvisionnement, les temps d'usinage et de montage.
Temps en heure et centième d'heure

DT 9 TEMPS DE POSE



DT 10 PLANNING