

DANS CE CADRE

Académie :	Session :
Examen :	Série :
Spécialité/option :	Repère de l'épreuve :
Epreuve/sous épreuve :	
NOM :	
<small>(en majuscule, suivi s'il y a lieu, du nom d'épouse)</small>	
Prénoms :	N° du candidat
Né(e) le :	
<small>(le numéro est celui qui figure sur la convocation ou liste d'appel)</small>	

NE RIEN ÉCRIRE DANS CETTE PARTIE

Ne rien Écrire

Il est interdit aux candidats de signer leur composition ou d'y mettre un signe quelconque pouvant indiquer sa provenance

CAP
MAROQUINERIE

Épreuve EP1

Préparation du travail et technologie

Cette épreuve permet au candidat de :

- réaliser un projet d'art appliqué, adapté au produit ;
- participer à l'étude et à la mise au point d'une particularité technique de ce produit.

PARTIE N°1 : ARTS APPLIQUÉS

PARTIE N°2 : PRÉPARATION DU TRAVAIL ET TECHNOLOGIE

Le sujet comporte 14 pages

Il est conseillé au candidat de débiter par la partie 1.

C.A.P. MAROQUINERIE	Code ex. : 1809-CAP MARO EP1	Session 2018	SUJET
ÉPREUVE : EP1 Préparation du travail et technologie	Durée : 8h00	Coeff. : 6	Page 1/14

NE RIEN ECRIRE DANS CETTE PARTIE

NE RIEN ECRIRE DANS CETTE PARTIE

SOMMAIRE

PARTIE N°1 : ARTS APPLIQUÉS

Sujet	page 3 et 4
Document réponse n°1	page 3
Document ressource n°1	page 5
Document réponse n°2	page 6

PARTIE N°2 : PRÉPARATION DU TRAVAIL ET TECHNOLOGIE

Sujet	page 7
Travail demandé	page 7
Travail à rendre	page 7
Descriptif du modèle (document ressource n°2)	page 8
Nomenclature (document ressource n°3)	page 9
Tracés de travail (document ressource n°4)	page 10
Détails des sections (document ressource n°5)	page 11
Dessin technique (document ressource n°6)	page 12
Document réponse n°3	page 13
Document réponse n°4	page 14

NE RIEN ECRIRE DANS CETTE PARTIE

NE RIEN ECRIRE DANS CETTE PARTIE

PARTIE N°1 : ARTS APPLIQUÉS

SUJET

CONTEXTE

NIKI DE SAINT PHALLE (1930-2002)

Née en 1930 à Neuilly sur Seine, elle passe son enfance en Amérique et y finira sa carrière et sa vie. Cette double culture franco-américaine marquera sa production artistique.

Plasticienne, peintre et sculpteure, elle est surtout reconnue pour ses œuvres monumentales à la gloire des femmes « les nanas », ainsi que pour la fontaine Stravinsky réalisée en 1983 à côté du musée Beaubourg à Paris.

Le musée Beaubourg à Paris, organise une rétrospective des œuvres de Niki de Saint Phalle. A cette occasion, le commissaire de l'exposition souhaite proposer en vente dans le magasin du musée, un sac en hommage au travail de l'artiste.

DOCUMENT RÉPONSE

À partir des documents ressources n°1 (p.5/14), répondre aux questions suivantes.

1. À partir du travail de l'artiste, relever au crayon de papier, quatre motifs différents, dans les cadres ci-contre (document réponse n°1).

--	--	--	--

2. Parmi les caractéristiques suivantes, cocher les six qui correspondent à la sculpture « Black Mama » de Niki de St Phalle.

- Symétrie
- Asymétrie
- Dégradés
- Aplats
- Gris optiques
- Volume
- Motifs simples
- Contrastes colorés
- Courbes
- Lignes droites
- Formes géométriques

Document réponse n°1

NE RIEN ECRIRE DANS CETTE PARTIE

NE RIEN ECRIRE DANS CETTE PARTIE

3. Créer un décor sur le rabat (document réponse n°2) en utilisant un des motifs relevés dans la partie analyse. Répéter ce motif sur la surface du rabat de manière aléatoire (changement d'échelle possible) et choisir une gamme colorée adéquate.

Les piqûres seront représentées, la nature et les coloris des matériaux utilisés seront indiqués.

TRAVAIL À RENDRE

Sur format A3 Papier Canson (document réponse n°2 – page 6)

NE RIEN ECRIRE DANS CETTE PARTIE

NE RIEN ECRIRE DANS CETTE PARTIE

Document ressource n°1

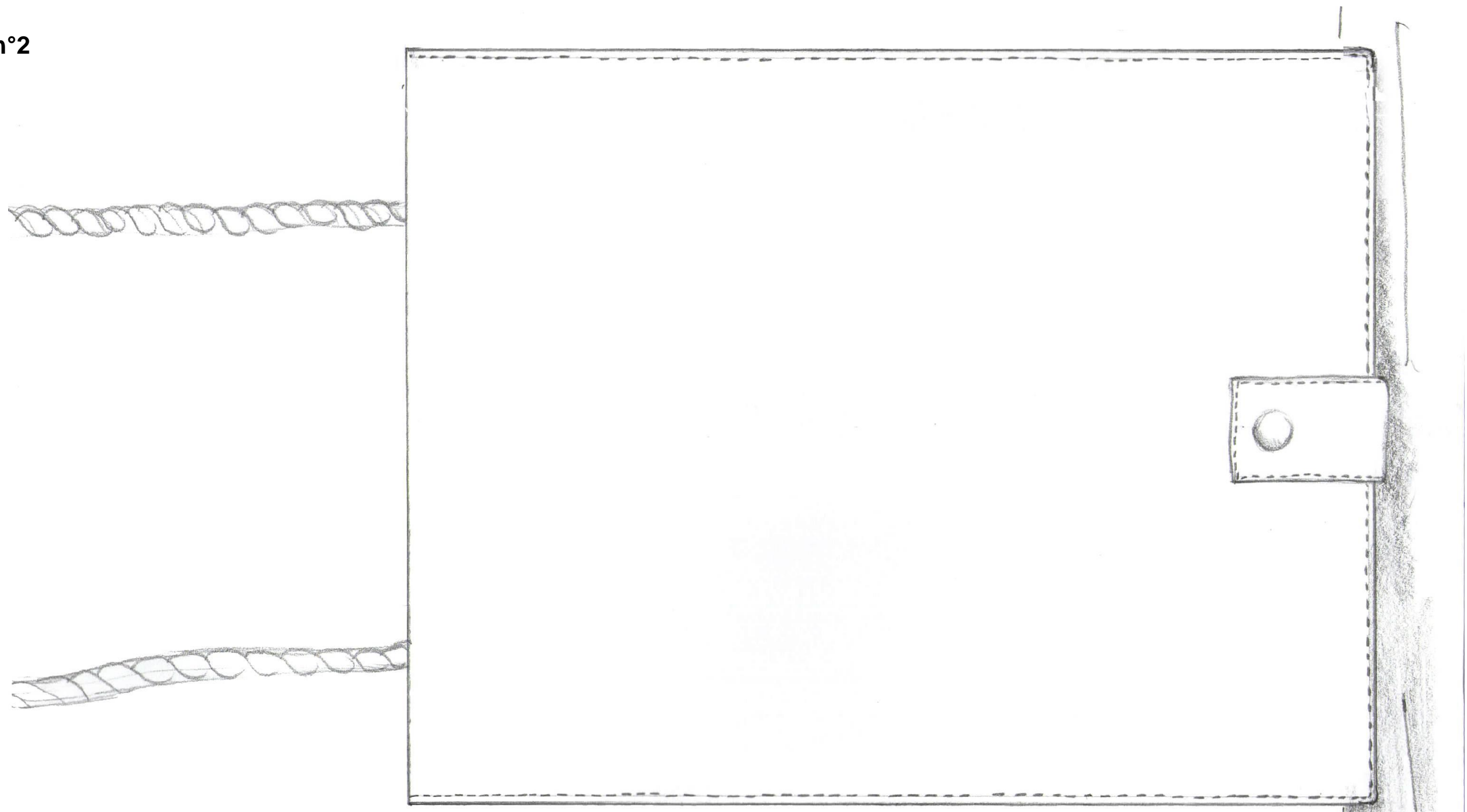


Black
Mama,
1968

NE RIEN ECRIRE DANS CETTE PARTIE

NE RIEN ECRIRE DANS CETTE PARTIE

Document réponse n°2



NE RIEN ECRIRE DANS CETTE PARTIE

NE RIEN ECRIRE DANS CETTE PARTIE

PARTIE N°2 : PRÉPARATION DU TRAVAIL ET TECHNOLOGIE

SUJET

CONTEXTE

Pour satisfaire une demande de la clientèle, il est demandé d'étudier une version plus « MOYENNE GAMME » du modèle initial de la pochette de voyage.

TRAVAIL DEMANDÉ

À l'aide des :

- descriptif (document ressource n°2 page 8) ;
- nomenclature (document ressource n°3 page 9) ;
- tracés de travail (document ressource n°4 page 10) ;
- détails des sections (document ressource n°5 page 11) ;
- dessin technique (document ressource n°6 page 12) ;

l'entreprise demande de :

1. réaliser, avec la méthode des axes, les gabarits de travail numérotés de 1 à 5 dans la nomenclature, découpés dans la cartouche en indiquant toutes les informations indispensables pour la fabrication du produit ;
2. réaliser la maquette en Viledon à partir des gabarits précédemment réalisés (sans la pose des fermetures à glissière) ;
3. lister par ordre chronologique les opérations nécessaires à la réalisation de la maquette (document réponse n°3 page 13) ;
4. répondre aux questions de technologie (document réponse n°4 page 14).

TRAVAIL À RENDRE

- Les gabarits de travail numérotés de 1 à 5 avec toutes les indications nécessaires dans l'enveloppe format A4.
- La maquette en Viledon étiquetée et annotée du numéro de candidat.
- Document réponse n°3 page 13.
- Le questionnaire de technologie (document réponse n°4 page 14).

NE RIEN ECRIRE DANS CETTE PARTIE

NE RIEN ECRIRE DANS CETTE PARTIE



DOCUMENT RESSOURCE N°2

POCHETTE de VOYAGE

DESCRIPTIF

Pochette unisexe, dont le port en bandoulière est assuré par un cordon tressé en coton. Réalisée en vachette, elle est entièrement doublée de croûte de porc.

Cet article se compose de :

- deux poches zippées intégrées au corps devant ;
- une poche zippée intégrée au corps dos ;
- deux soufflets qui assurent la jonction entre les deux corps ;
- un rabat muni d'un bouton pression mâle ;
- une patte de fermeture munie d'un bouton pression femelle qui assure une fermeture sécurisée. Cette patte est positionnée, centrée entre le corps dos et sa doublure.

NE RIEN ECRIRE DANS CETTE PARTIE

NE RIEN ECRIRE DANS CETTE PARTIE

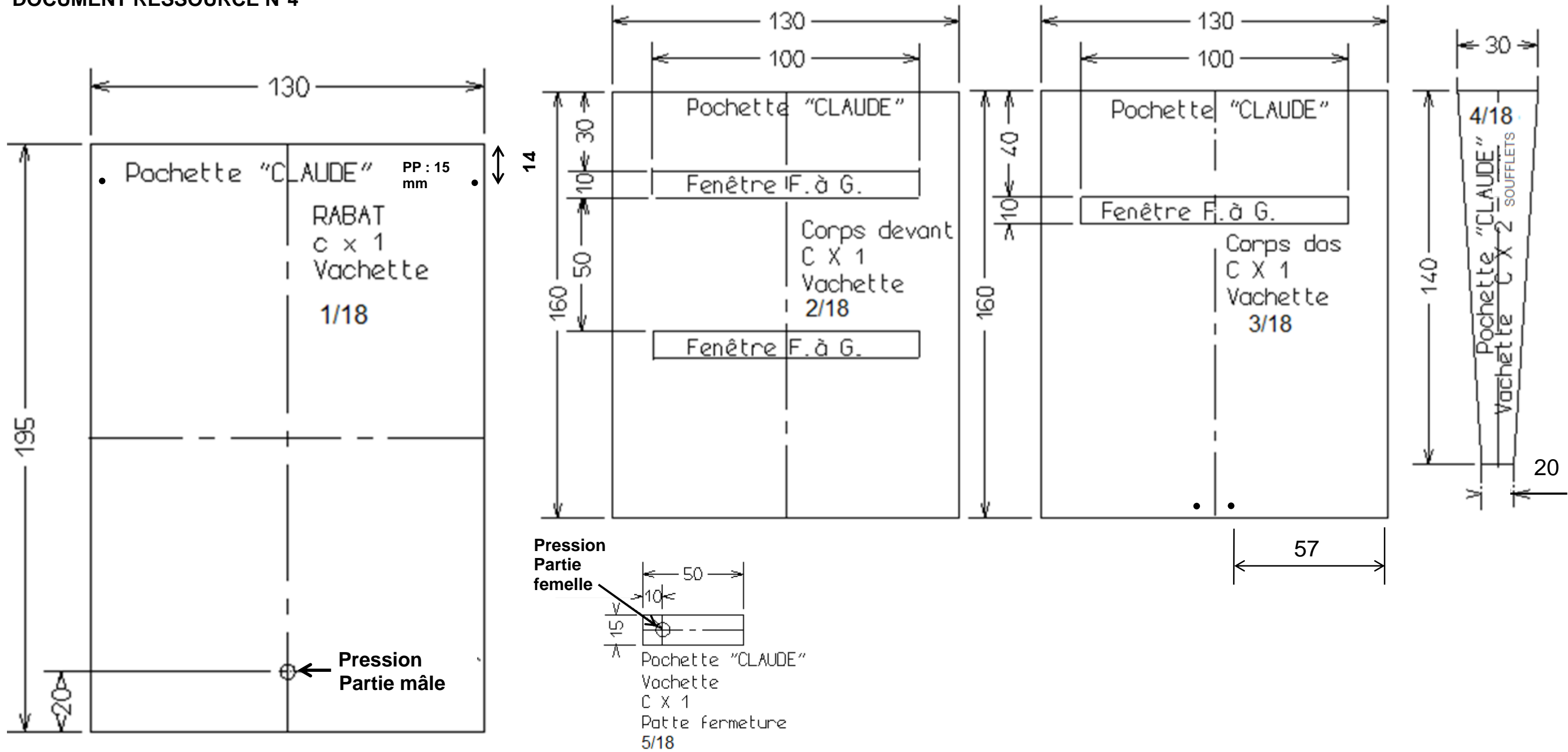
DOCUMENT RESSOURCE N°3

18	3	Courseurs	Métal	Adaptés à la fermeture à glissière
17	1	Cordon	Coton naturel	L = 860 m ; diamètre : 4 mm
16	2	Œillet de bâche	Métal nickel	Diamètre intérieur : 5,5 mm ; hauteur : 4,8 mm
15	1	Pression visible fermeture		Diamètre : 8 mm
14	3	Fermeture à glissière	Maille PVC au mètre	L = 120 mm ; maille de 5 mm
13	1	Fond de poche dos	Tissu très fin	
12	1	Fond de poche bas devant		
11	1	Fond de poche haut devant		
10	1	Doublure patte de fermeture	Croûte de porc	Refente : 9 / 10
9	2	Doublure soufflet		Refente : 9 / 10
8	1	Doublure dos		Refente : 9 / 10
7	1	Doublure devant		Refente : 9 / 10
6	1	Sous rabat		Refente : 9 / 10
5	1	Patte fermeture		Refente : 12 / 10
4	2	Soufflet	Vachette	Refente : 9 / 10
3	1	Corps dos		Refente : 12 / 10
2	1	Corps devant		Refente : 12 / 10
1	1	Rabat		Refente : 12 / 10
RP	NB	DÉSIGNATION	MATIÈRES	OBSERVATION
NOMENCLATURE POCLETTE VOYAGE				

NE RIEN ECRIRE DANS CETTE PARTIE

NE RIEN ECRIRE DANS CETTE PARTIE

DOCUMENT RESSOURCE N°4



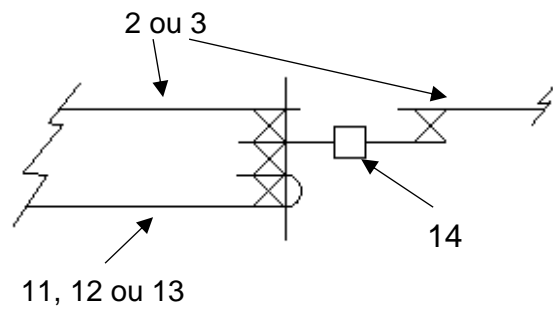
NE RIEN ECRIRE DANS CETTE PARTIE

NE RIEN ECRIRE DANS CETTE PARTIE

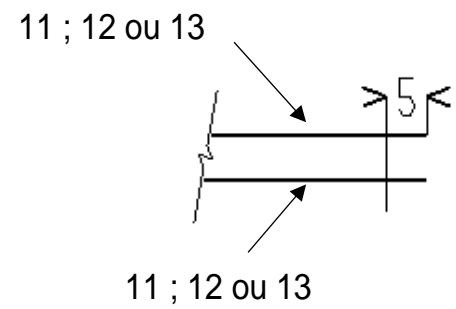
DOCUMENT RESSOURCE N°5

Montage Fermeture à G. + fond de poche

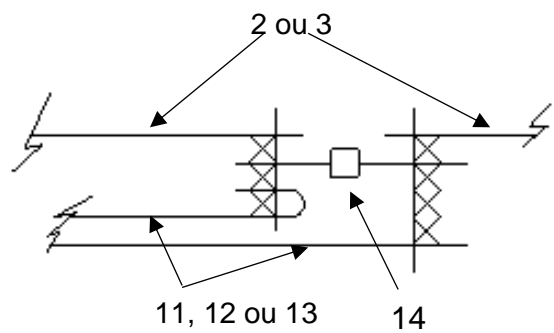
- 1^{ère} étape : piquage bas de fenêtre corps



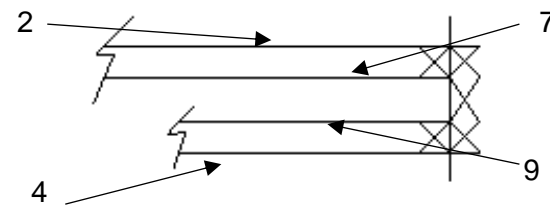
- 2^{ème} étape : fermeture côté fond de poche



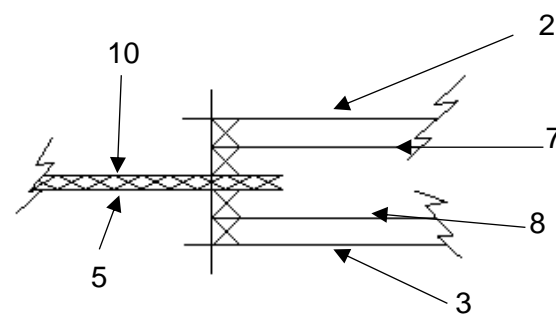
- 3^{ème} étape : piquage haut de fenêtre corps



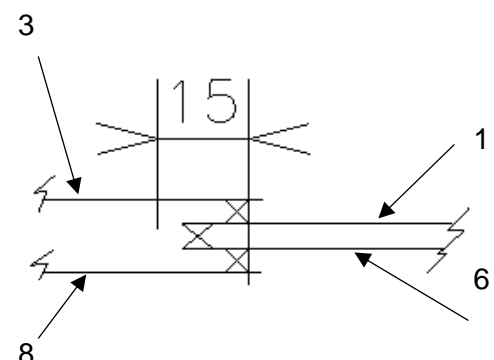
Montage soufflet / corps devant



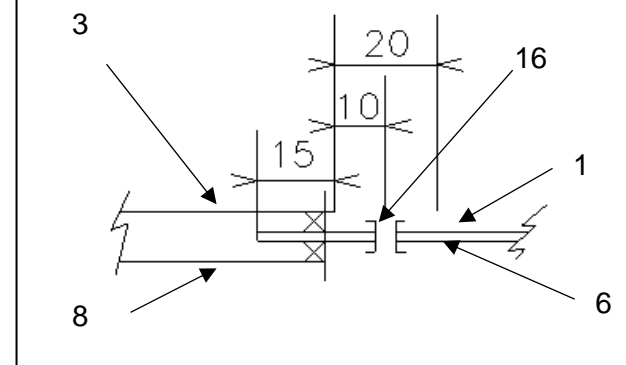
Montage patte de fermeture / bas de poche



Montage rabat / corps dos



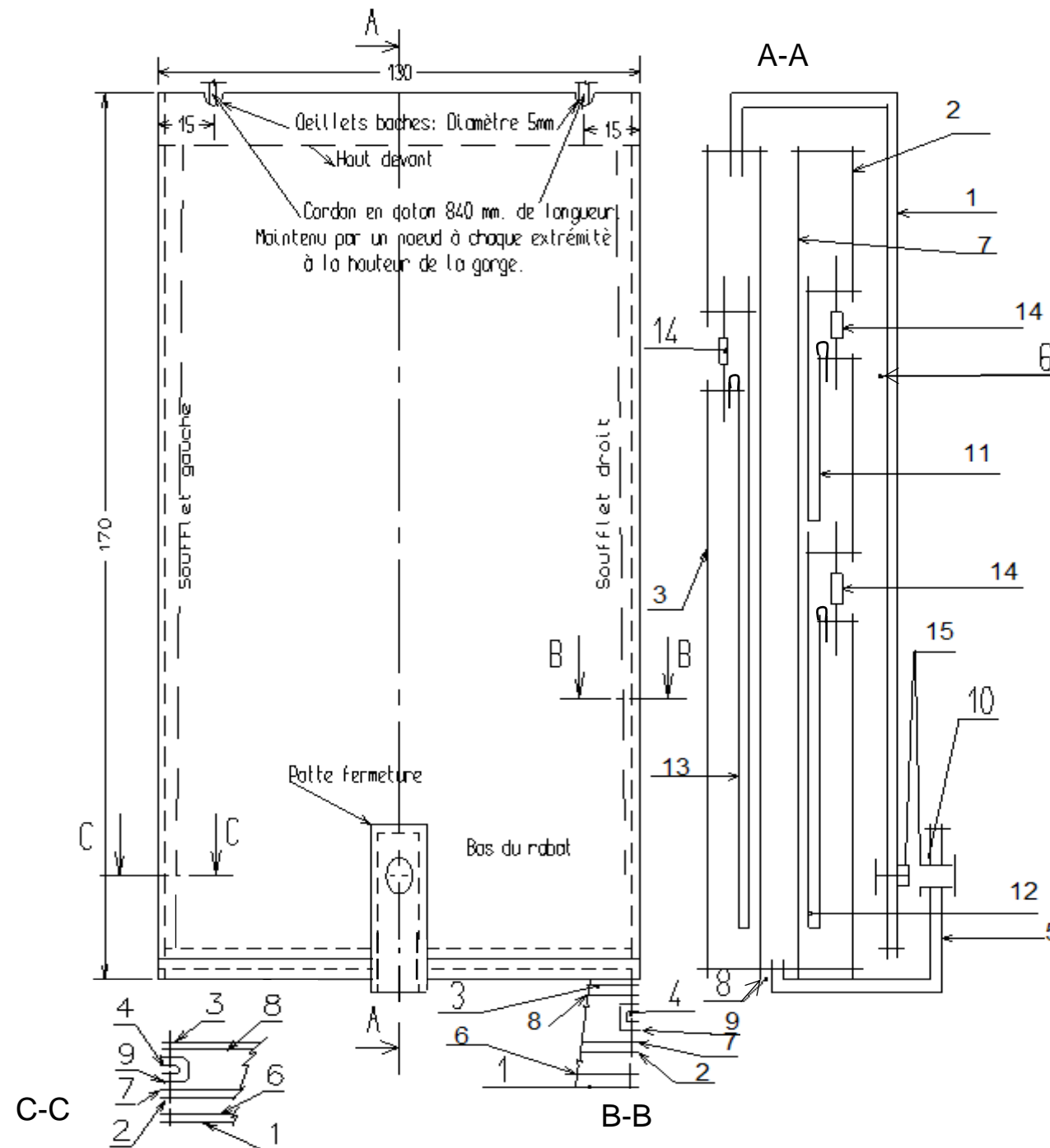
Emplacement rivet / gorge (Valeur gorge : 20 mm)



NE RIEN ECRIRE DANS CETTE PARTIE

NE RIEN ECRIRE DANS CETTE PARTIE

DOCUMENT RESSOURCE N°6



NE RIEN ECRIRE DANS CETTE PARTIE

NE RIEN ECRIRE DANS CETTE PARTIE

DOCUMENT RÉPONSE N° 4

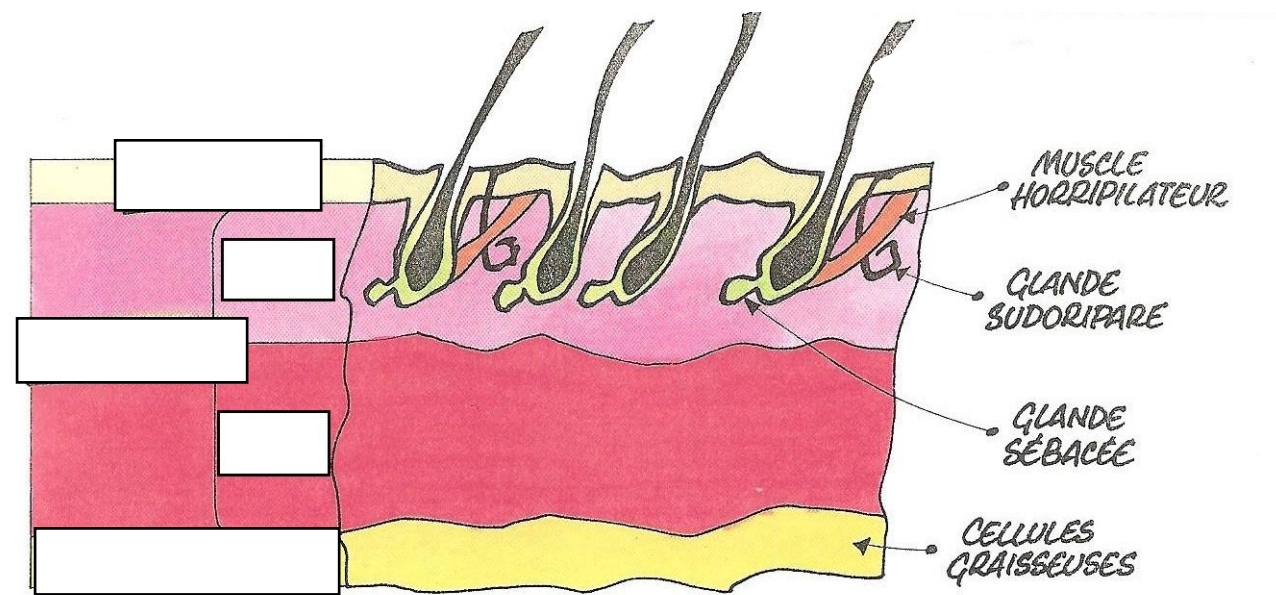
TECHNOLOGIE

Répondre aux questions suivantes

1- La doublure de ce produit est en croûte de porc. Donner la définition de la croûte de cuir :

.....
.....

2- Compléter le schéma ci-dessous représentant la coupe schématique de la peau :



3- Cette pochette comporte 2 soufflets sur les côtés, on souhaiterait en rajouter un autre sur le bas du corps, en enlevant la patte. Proposer 2 types de montage pour obtenir du volume sur les 3 côtés de la pochette sans modifier les patronages du corps devant et dos.

.....
.....